

---

# 2009年3月期第2四半期 決算説明会資料

2008年11月7日

証券コード: 1723

**ND** 日本電技株式会社



# 決算概要



# 業績の概要

(百万円)

09 / 3期 第2四半期(累計)	当初 発表業績予想	修正 発表業績予想	実績	増減 (当初発表比)
売上高	7,700	7,300	7,316	384
営業利益	570	340	329	241
経常利益	550	300	289	261
当期純利益	340	180	166	174

# 業績の概要 (PL要旨)

(百万円、%)

	08 / 3期 第2四半期(累計)		09 / 3期 第2四半期(累計)		増減	対前年比 (%)
	金額	百分比	金額	百分比		
売上高	7,440	100.0	7,316	100.0	124	1.7
売上総利益	1,592	21.4	1,873	25.6	281	17.6
販売費及び一般管理費	2,174	29.2	2,202	30.1	28	1.3
営業損失( )	581	7.8	329	4.5	252	-
経常損失( )	579	7.8	289	4.0	290	-
四半期純損失( )	355	4.8	166	2.3	189	-
1株当り四半期純損失( )	43.33円		20.30円		23.03円	

	08 / 3期 第2四半期(累計)		09 / 3期 第2四半期(累計)		増減	対前年比 (%)
	金額	百分比	金額	百分比		
営業外収益	43	-	40	-	3	-
営業外費用	40	-	1	-	39	-
特別利益	15	-	3	-	12	-
特別損失	7	-	1	-	6	-

# 事業別売上

(百万円、%)

	08 / 3期 第2四半期(累計)		09 / 3期 第2四半期(累計)		増減	対前年比 (%)
	金額	百分比	金額	百分比		
<b>空調計装関連事業</b>	6,085	81.8	6,415	87.7	330	5.4
空調計装工事	5,887	79.1	6,158	84.2	271	4.6
新設工事	2,558	34.4	3,111	42.5	553	21.6
既設工事	3,329	44.7	3,047	41.6	282	8.5
制御機器販売	198	2.7	257	3.5	59	29.8
<b>産業計装関連事業</b>	1,355	18.2	901	12.3	454	33.5
産業計装工事	1,170	15.7	705	9.6	465	39.7
制御機器販売	185	2.5	196	2.7	11	5.9
<b>合計</b>	<b>7,440</b>	<b>100.0</b>	<b>7,316</b>	<b>100.0</b>	<b>124</b>	<b>1.7</b>

# 事業別受注高・受注残高

## < 受注高 >

	08 / 3期 第2四半期(累計)		09 / 3期 第2四半期(累計)		増減	対前年比 (%)
	受注高	百分比	受注高	百分比		
	空調計装関連事業	11,542	91.1	12,773		
空調計装工事	11,344	89.6	12,516	86.8	1,172	10.3
新設工事	4,280	33.8	4,932	34.2	652	15.2
既設工事	7,064	55.8	7,584	52.6	520	7.4
制御機器販売	198	1.5	257	1.8	59	29.8
産業計装関連事業	1,123	8.9	1,641	11.4	518	46.1
産業計装工事	938	7.4	1,444	10.0	506	54.0
制御機器販売	185	1.5	197	1.4	12	5.9
合計	12,665	100.0	14,414	100.0	1,749	13.8

## < 受注残高 >

(百万円、%)

	08 / 3期 第2四半期(累計)		09 / 3期 第2四半期(累計)		増減	対前年比 (%)
	受注残高	百分比	受注残高	百分比		
	空調計装関連事業	12,313	91.5	15,173		
空調計装工事	12,313	91.5	15,173	91.6	2,860	23.2
新設工事	5,686	42.2	7,594	45.8	1,908	33.6
既設工事	6,627	49.3	7,579	45.8	952	14.4
制御機器販売	-	-	-	-	-	-
産業計装関連事業	1,146	8.5	1,391	8.4	245	21.4
産業計装工事	1,146	8.5	1,391	8.4	245	21.4
制御機器販売	-	-	-	-	-	-
合計	13,459	100.0	16,564	100.0	3,105	23.1

# バランスシート要旨 (資産)

(百万円、%)

	08 / 3期 第2四半期(累計)		09 / 3期 第2四半期(累計)		増減	対前年比 (%)
	金額	百分比	金額	百分比		
<b>流動資産</b>	<b>12,196</b>	<b>76.3</b>	<b>13,450</b>	<b>78.7</b>	<b>1,254</b>	<b>10.3</b>
現金預金	2,487	15.6	2,122	12.4	365	14.7
受取手形	1,363	8.5	1,078	6.3	285	20.9
完成工事未収入金	3,422	21.4	3,357	19.6	65	1.9
売掛金	191	1.2	206	1.2	15	7.8
有価証券	0	0.0	1,234	7.2	1,234	-
未成工事支出金	3,903	24.4	4,661	27.3	758	19.4
その他	830	5.2	792	4.6	38	4.6
<b>固定資産</b>	<b>3,789</b>	<b>23.7</b>	<b>3,642</b>	<b>21.3</b>	<b>147</b>	<b>3.9</b>
有形固定資産	966	6.0	960	5.6	6	0.6
無形固定資産	434	2.7	388	2.4	46	10.6
ソフトウェア	416	2.5	363	2.1	53	12.7
ソフトウェア仮勘定他	18	0.1	25	0.2	7	35.3
投資その他の資産	2,389	14.9	2,294	13.4	95	3.9
投資有価証券	1,400	8.8	1,240	7.3	160	11.4
差入保証金	622	3.9	612	3.6	10	1.6
その他	367	2.3	442	2.6	75	20.5
<b>資産合計</b>	<b>15,985</b>	<b>100</b>	<b>17,092</b>	<b>100</b>	<b>1,107</b>	<b>6.9</b>

# バランスシート要旨 (負債・資本)

(百万円、%)

	08/3期 第2四半期(累計)		09/3期 第2四半期(累計)		増減	対前年比 (%)
	金額	百分比	金額	百分比		
<b>流動負債</b>	6,028	37.7	6,548	38.3	520	8.6
支払手形・工事未払金等	3,424	21.4	3,464	20.3	40	1.2
未払費用	822	5.1	790	4.6	32	3.9
未払法人税等	10	0.1	9	0.1	1	4.4
未成工事受入金	1,548	9.7	2,143	12.5	595	38.4
工事損失引当金	59	0.4	18	0.1	41	69.2
その他	165	1.0	124	0.7	41	25.1
<b>固定負債</b>	321	2.0	399	2.3	78	24.3
退職給付引当金	192	1.2	264	1.5	72	37.2
その他	129	0.8	135	0.8	6	4.6
<b>負債合計</b>	6,349	39.7	6,947	40.6	598	9.4
資本金	470	2.9	470	2.8	0	0.0
資本剰余金	316	2.0	316	1.8	0	0.0
利益剰余金	8,706	54.5	9,380	54.9	674	7.7
評価・換算差額金他	143	0.9	21	0.1	164	114.7
<b>純資産合計</b>	9,635	60.3	10,145	59.4	510	5.3
<b>負債・純資産合計</b>	15,985	100.0	17,092	100.0	1,107	6.9
<b>自己資本比率</b>	60.3%	-	59.4%	-	-0.9%	-

# 今後の見通し、戦略



# 09 / 3期業績予想

(百万円)

	08 / 3期		09 / 3期予想		対前年比 (%)	増減額
	金額	構成比(%)	金額	構成比(%)		
売上高	21,706	100.0	22,500	100.0	3.7	794
売上総利益	5,839	26.9	6,050	26.9	3.6	211
販売費及び一般管理費	4,494	20.7	4,550	20.2	1.2	56
営業利益	1,344	6.2	1,500	6.7	11.6	156
経常利益	1,292	6.0	1,530	6.8	18.4	238
当期純利益	690	3.2	850	3.8	23.2	160
1株あたり当期純利益 (EPS・円)	84.21		103.70			19.49
ROE (%)	6.7		7.8			1.1

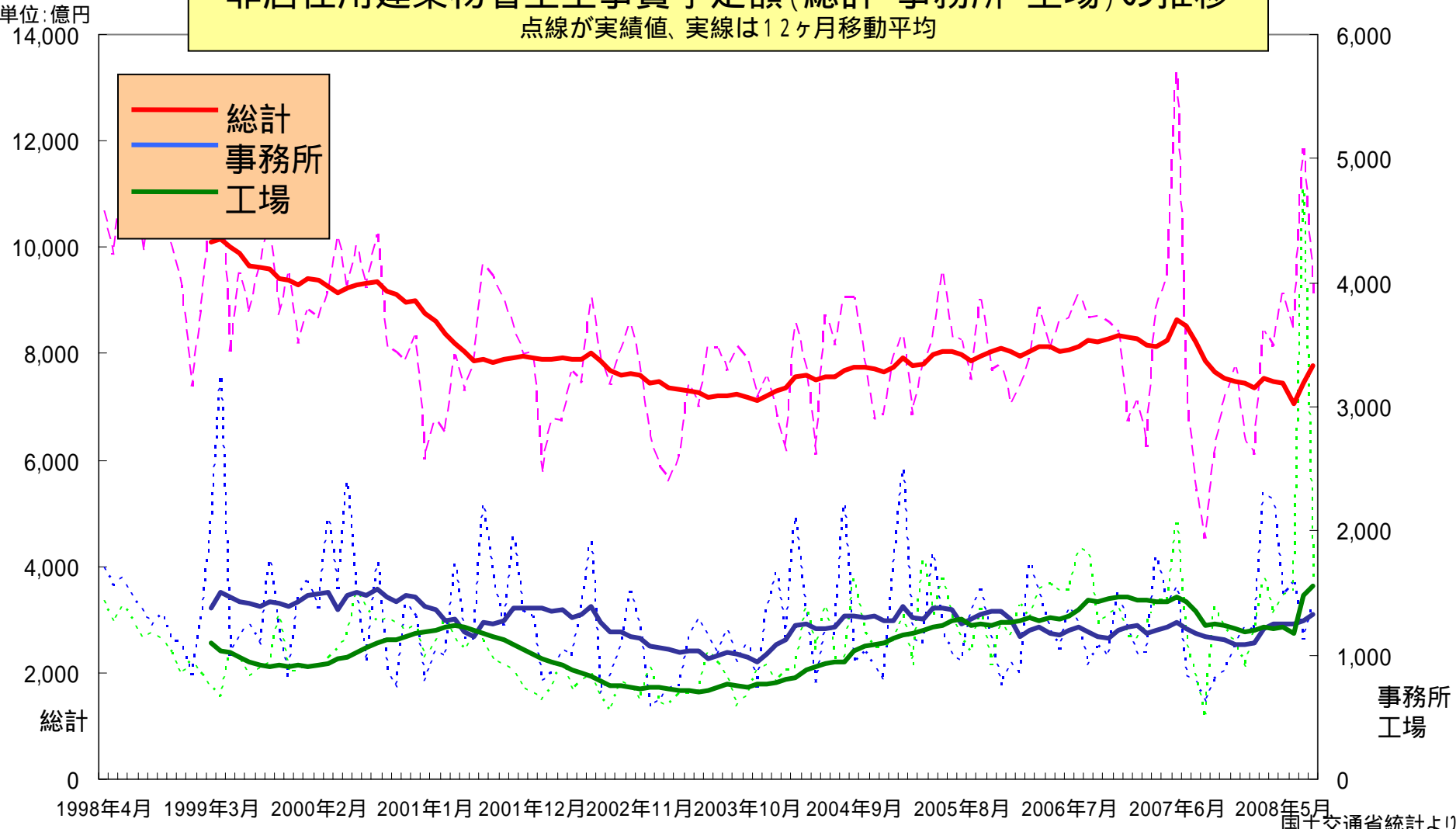
# 事業別受注高、売上高予想

(百万円)

	08 / 3期				09 / 3期予想					
	受注高	構成比(%)	売上高	構成比(%)	受注高	構成比(%)	前年比(%)	売上高	構成比(%)	前年比(%)
<b>空調計装関連事業</b>	20,463	89.2	18,504	85.2	19,900	88.4	2.8	20,100	89.3	8.6
空調計装工事	20,016	87.3	18,057	83.2	19,500	86.7	2.6	19,700	87.6	9.1
新設工事	7,997	34.9	6,188	28.5	7,300	32.4	8.7	7,600	33.8	22.8
既設工事	12,018	52.4	11,868	54.7	12,200	54.2	1.5	12,100	53.8	1.9
制御機器類販売	447	1.9	447	2.1	400	1.8	10.5	400	1.8	10.5
<b>産業計装関連事業</b>	2,476	10.8	3,202	14.8	2,600	11.6	5.0	2,400	10.7	25.1
産業計装工事	2,055	9.0	2,781	12.8	2,200	9.8	7.1	2,000	8.9	28.1
制御機器類販売	421	1.8	421	1.9	400	1.8	5.1	400	1.8	5.1
<b>合計</b>	<b>22,939</b>	<b>100.0</b>	<b>21,706</b>	<b>100.0</b>	<b>22,500</b>	<b>100.0</b>	<b>1.9</b>	<b>22,500</b>	<b>100.0</b>	<b>3.7</b>

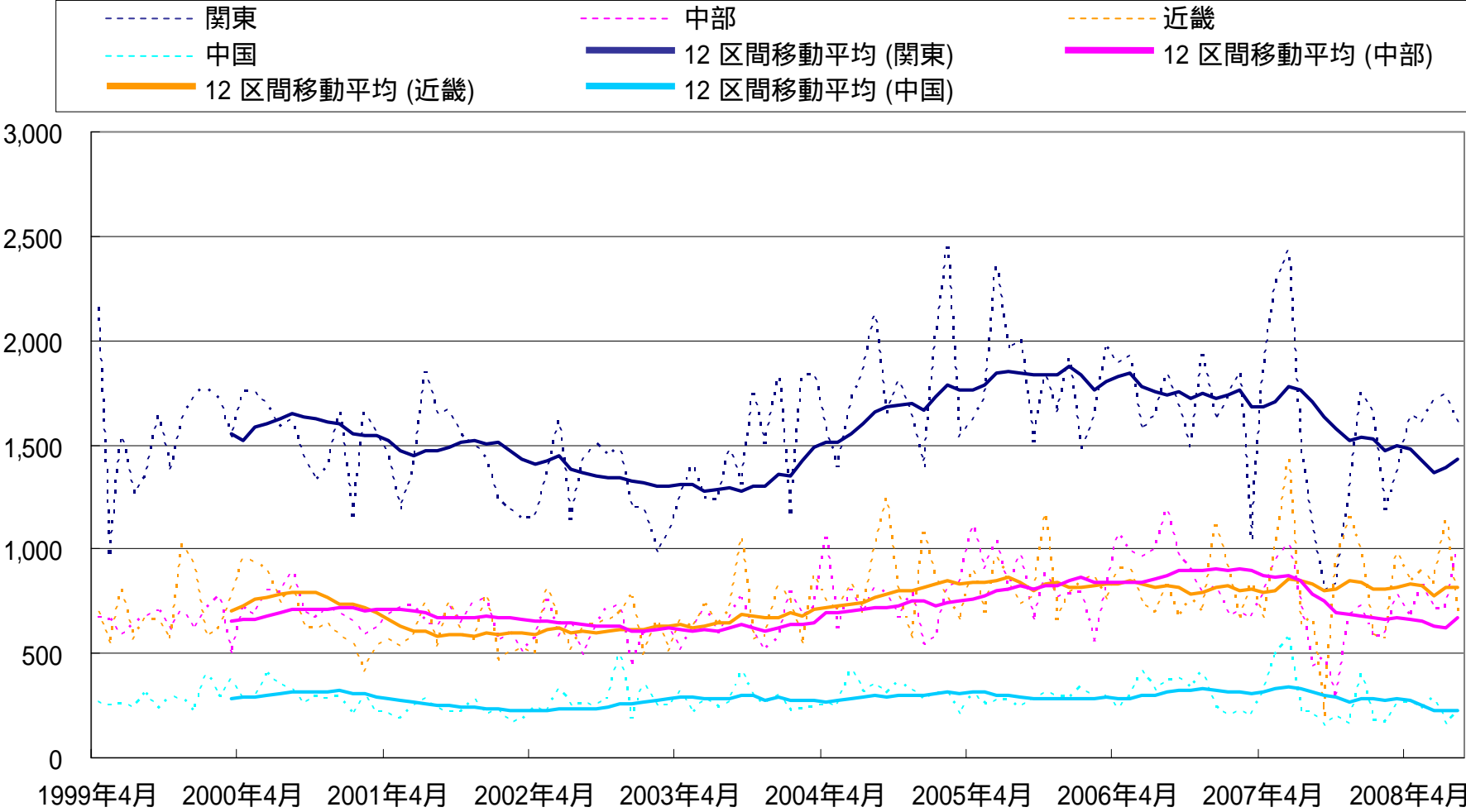
# 外部環境(その1・建設投資環境)

非居住用建築物着工工事費予定額(総計・事務所・工場)の推移  
 点線が実績値、実線は12ヶ月移動平均



# 外部環境(その2・各地域の建設投資状況)

当社拠点がある地域の建設投資状況(民間非居住用建築物着工床面積(千㎡))  
 点線が実績値、実線は12ヶ月移動平均



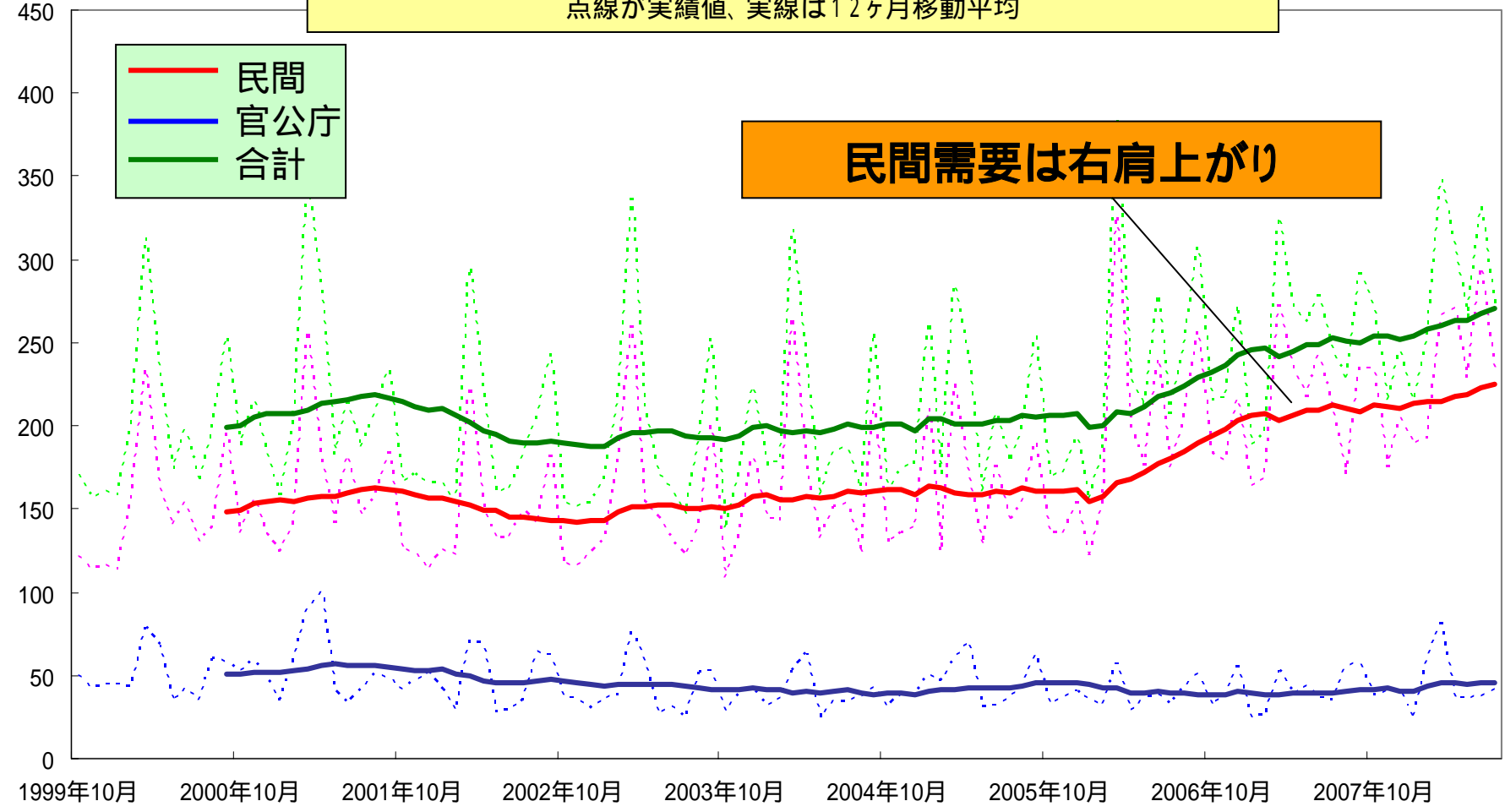
国土交通省統計より

# 外部環境(その3・計装工事受注額)

億円

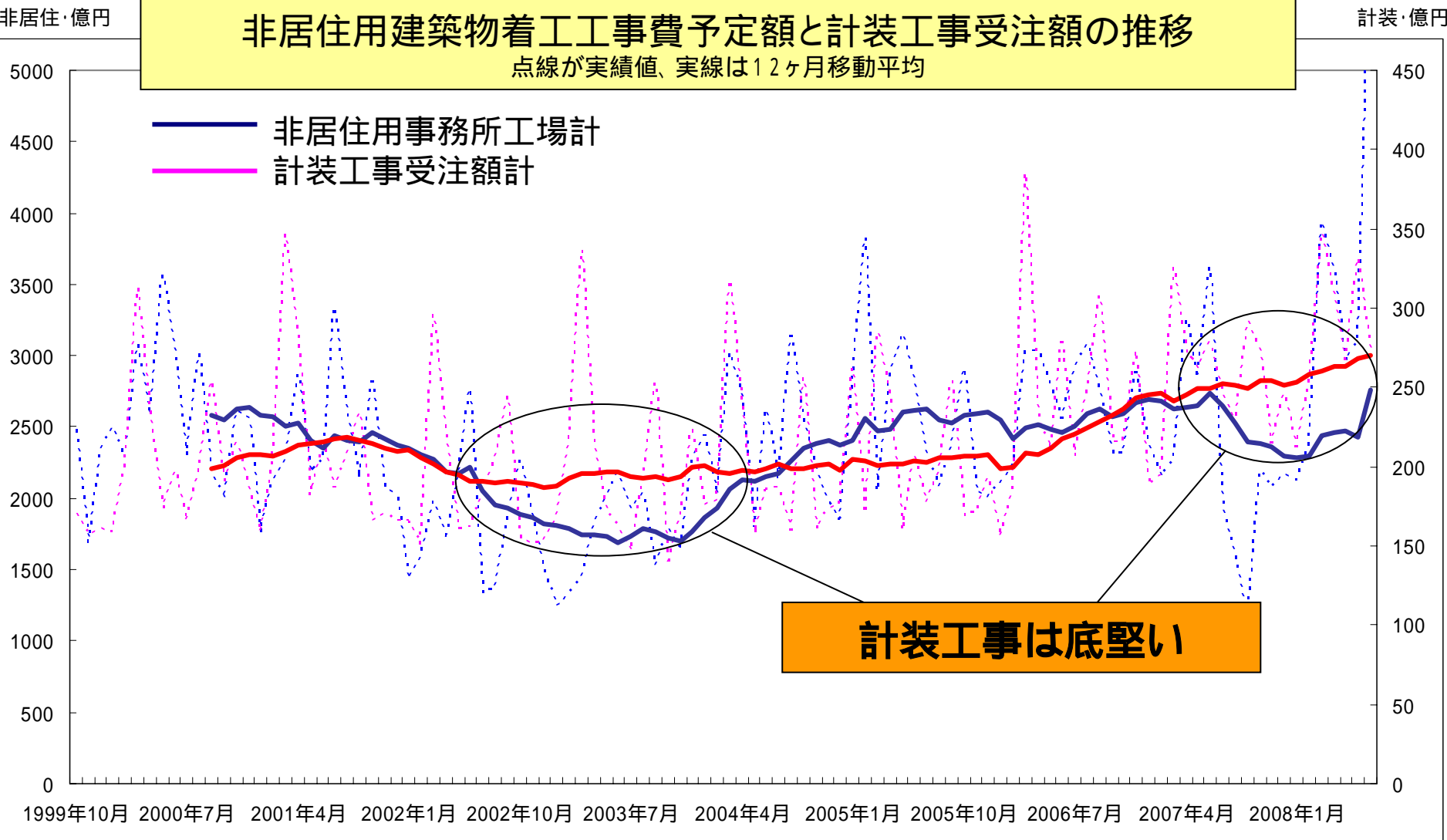
**計装工事受注額の推移**  
 点線が実績値、実線は12ヶ月移動平均

日本計装工業会資料より



上記資料の数値は、日本計装工業会主要20社の受注額をとりまとめたもの

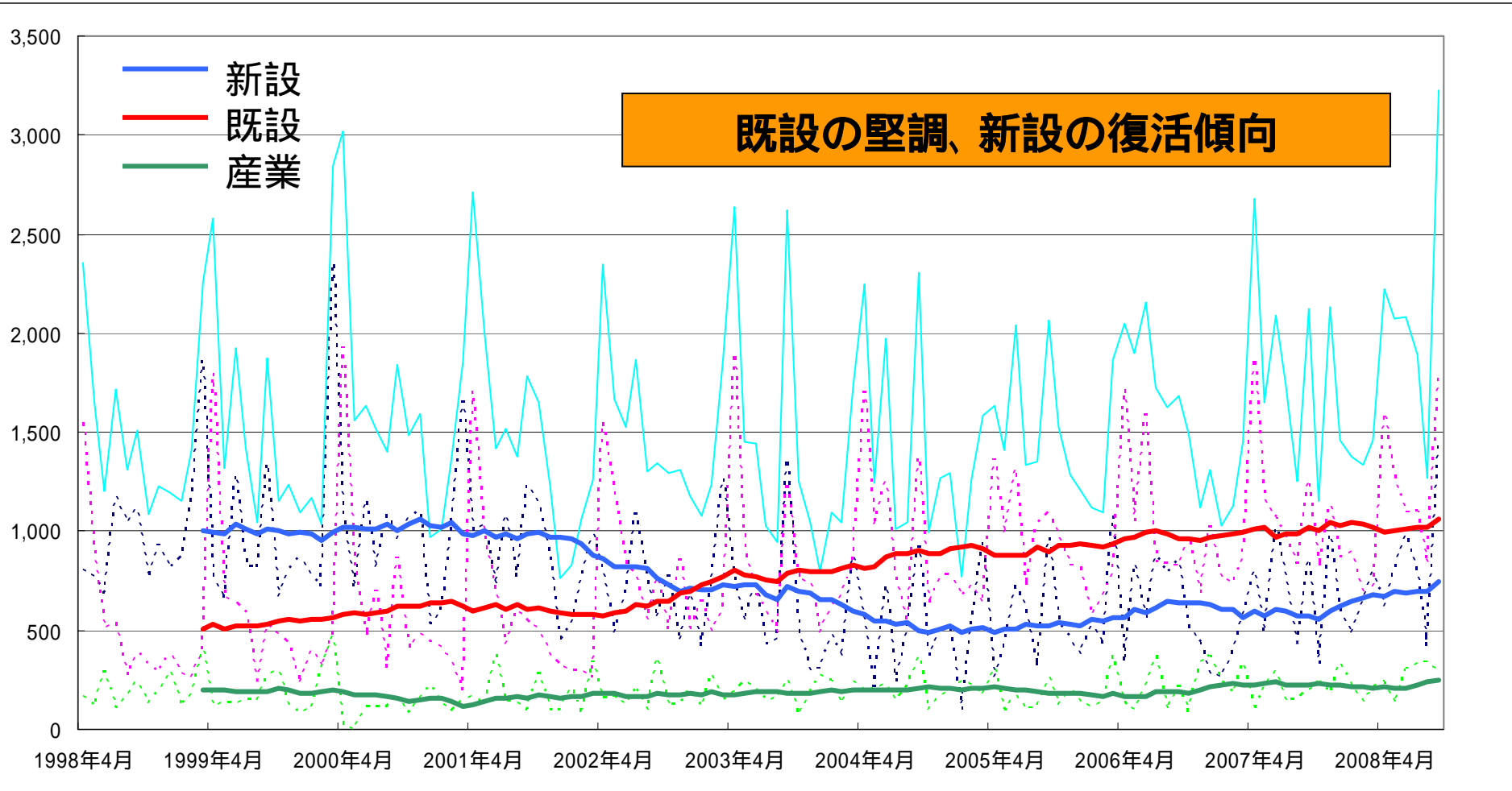
# 外部環境(その4・投資環境と計装工事)



# 足下の状況(その1・各事業受注高推移)

百万円

当社計装工事受注高(新設、既設、産業)の月次推移  
 点線が実績値、実線は12ヶ月移動平均

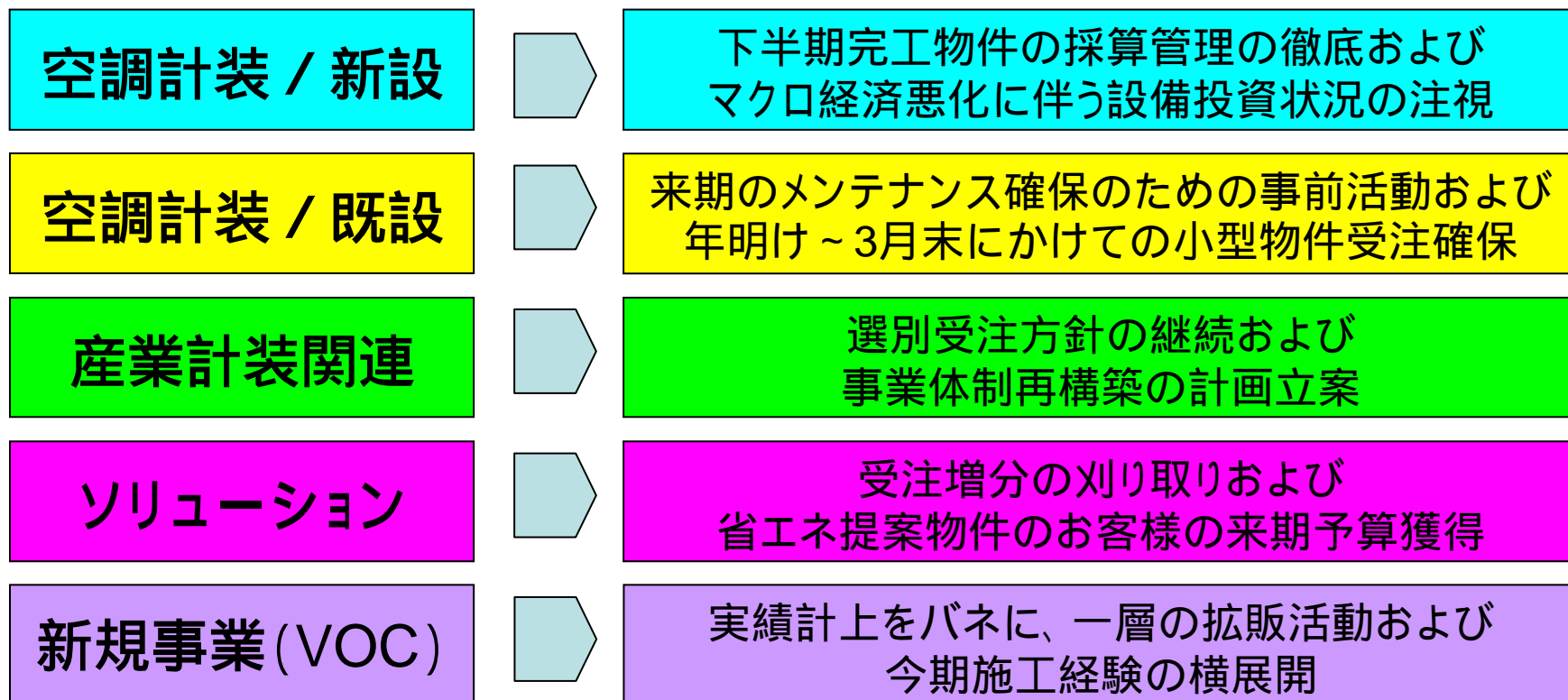


# 足下の状況(その2・各事業現況)

	基本方針	期首の戦略	現況
空調計装・新設	質の重視	予定されている大型案件の予定利益確保と、営業、施工の品質向上	大型物件の多くは第3～第4四半期に完工予定。第2四半期までの収益率は向上
空調計装・既設	量の確保	リモートメンテナンス強化、メニューの充実で既契約先の確保と新規開拓	メンテナンス売上は前年同期比2ケタ増。サブコン経由案件は微減
産業計装関連	営業手法転換	工場密着営業強化で、大型工事の有無に左右されない事業体制確立	事業体制の再構築中。足下の業績は受注増、売上減
ソリューション	量の拡大	補助金活用、提案済み案件のフォローを徹底し、サミットを契機に再成長目指す	受注は前年同期比2ケタ増。徐々に種まきの効果が現われている
新規事業(VOC)	実績計上	有望案件のクロージング目指し、詰めの営業展開。事業として確立させる	2件の受注実績計上。期首の目標は達成見込

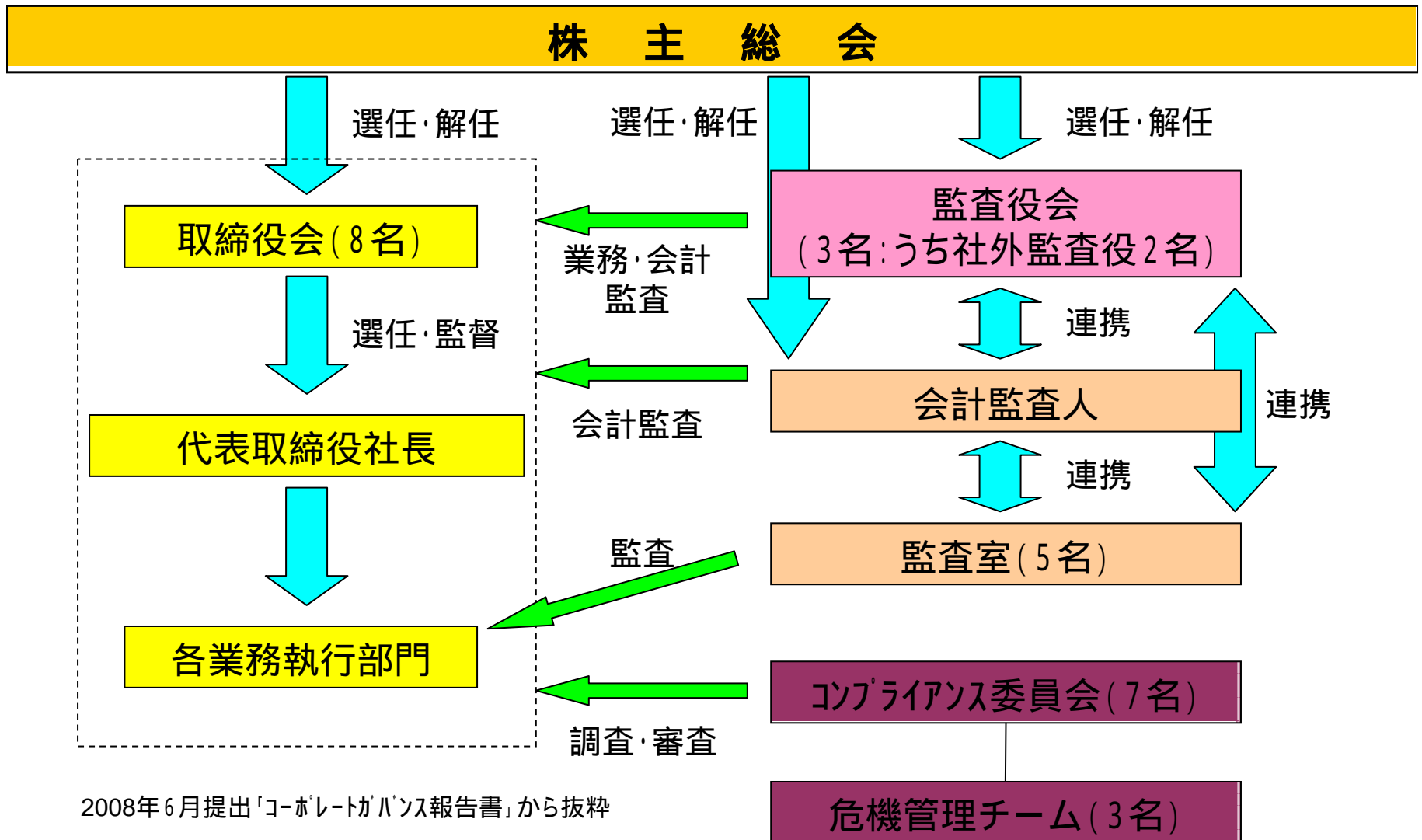
# 足下の状況(その3・下期各事業別戦略)

前ページの現況を踏まえ、下半期に向けての各事業別戦略



**営業利益15億円の達成**

# ガバナンス体制について





本日の説明会ならびに、IRに関するお問い合わせ等  
ございましたら、**日本電技(株)経営企画部**までご連絡ください。

TEL 03-5624-1011  
<http://www.nihondengi.co.jp/>  
[ndkikaku@nihondengi.co.jp](mailto:ndkikaku@nihondengi.co.jp)

当資料に記載されている日本電技の現在の計画、見通し、戦略などのうち、歴史的事実でないものは、将来の業績に関する見通しであり、  
これらは、現在入手可能な情報から得られた日本電技の経営者の判断に基づいています。  
実際の業績は、さまざまな重要な要素により、これら業績見通しとは大きく異なる結果となりうることをご承知おきください。