

---

# 2009年3月期決算説明会

2009年5月22日

**ND** 日本電技株式会社

---

# I . 決算概要



## ■ 業績の概要

(百万円)

	当初 発表業績予想	修正 発表業績予想	実 績	増減 (当初発表比)
売上高	22,500	23,100	23,159	659
営業利益	1,500	1,850	1,881	381
経常利益	1,530	1,900	1,935	405
当期純利益	850	1,090	1,101	251

## ■ 業績の概要(PL要旨)

(百万円、%)

	08/3期		09/3期		増減	対前年比 (%)
	金額	百分比	金額	百分比		
売上高	21,706	100.0	23,159	100.0	1,453	6.7
売上総利益	5,839	26.9	6,662	28.8	823	14.1
販売費及び一般管理費	4,494	20.7	4,781	20.7	287	6.4
営業利益	1,344	6.2	1,881	8.1	537	39.9
経常利益	1,292	6.0	1,935	8.4	643	49.7
当期純利益	690	3.2	1,101	4.8	411	59.6
1株あたり当期純利益	84.21	-	134.44	-	50.23	-

	08/3期		09/3期		増減	対前年比 (%)
	金額	百分比	金額	百分比		
営業外収益	78	-	71	-	△ 7	-
営業外費用	130	-	17	-	△ 113	-
特別利益	20	-	0	-	△ 20	-
特別損失	13	-	33	-	20	-

# ■ 事業別売上

(百万円、%)

	08/3期		09/3期		増減	対前年比 (%)
	金額	百分比	金額	百分比		
空調計装関連事業	18,504	85.2	20,818	89.9	2,314	12.5
空調計装工事	18,057	83.2	20,326	87.8	2,269	12.6
新設工事	6,188	28.5	8,140	35.2	1,952	31.5
既設工事	11,869	54.7	12,186	52.6	317	2.7
制御機器販売	447	2.1	492	2.1	45	10.2
産業計装関連事業	3,202	14.8	2,341	10.1	△ 861	△ 26.9
産業計装工事	2,781	12.8	1,932	8.3	△ 849	△ 30.5
制御機器販売	421	1.9	409	1.8	△ 12	△ 2.9
合計	21,706	100.0	23,159	100.0	1,453	6.7

# ■ 事業別受注高・受注残高

## <受注高>

	08/3期		09/3期		増減	対前年比 (%)
	受注高	百分比	受注高	百分比		
空調計装関連事業	20,463	89.2	22,222	88.1	1,759	8.6
空調計装工事	20,016	87.3	21,730	86.2	1,714	8.6
新設工事	7,998	34.9	9,239	36.6	1,241	15.5
既設工事	12,018	52.4	12,491	49.6	473	3.9
制御機器販売	447	1.9	492	1.9	45	10.2
産業計装関連事業	2,476	10.8	2,990	11.9	514	20.8
産業計装工事	2,055	9.0	2,581	10.3	526	25.6
制御機器販売	421	1.8	409	1.6	△ 12	△ 2.9
合計	22,939	100.0	25,212	100.0	2,273	9.9

## <受注残高>

(百万円、%)

	08/3期		09/3期		増減	対前年比 (%)
	受注残高	百分比	受注残高	百分比		
空調計装関連事業	8,814	93.1	10,218	88.7	1,404	15.9
空調計装工事	8,814	93.1	10,218	88.7	1,404	15.9
新設工事	5,773	61.0	6,872	59.7	1,099	19.0
既設工事	3,041	32.1	3,346	29.0	305	10.0
制御機器販売	-	-	-	-	-	-
産業計装関連事業	652	6.9	1,302	11.3	650	99.6
産業計装工事	652	6.9	1,302	11.3	650	99.6
制御機器販売	-	-	-	-	-	-
合計	9,466	100.0	11,520	100.0	2,054	21.7

# ■ バランスシート要旨(資産)

(百万円、%)

	08/3期		09/3期		増減	対前年比 (%)
	金額	百分比	金額	百分比		
<b>流動資産</b>	<b>14,396</b>	<b>80.4</b>	<b>16,798</b>	<b>82.0</b>	<b>2,402</b>	<b>16.7</b>
現金預金	1,888	10.5	2,759	13.5	871	46.1
受取手形	1,441	8.1	1,307	6.4	△ 134	△ 9.3
完成工事未収入金	6,294	35.2	7,059	34.5	765	12.2
売掛金	180	1.0	184	0.9	4	2.2
有価証券	1,399	7.8	1,591	7.8	192	13.7
未成工事支出金	2,595	14.5	3,124	15.2	529	20.4
その他	599	3.3	774	3.7	175	29.2
<b>固定資産</b>	<b>3,502</b>	<b>19.6</b>	<b>3,684</b>	<b>18.0</b>	<b>182</b>	<b>5.2</b>
有形固定資産	969	5.4	934	4.6	△ 35	△ 3.6
無形固定資産	417	2.4	367	1.8	△ 50	△ 12.0
ソフトウェア	408	2.3	342	1.7	△ 66	△ 16.2
ソフトウェア仮勘定他	9	0.1	25	0.1	16	177.8
投資その他の資産	2,116	11.8	2,383	11.6	267	12.6
投資有価証券	1,063	5.9	1,304	6.4	241	22.7
差入保証金	625	3.5	614	3.0	△ 11	△ 1.8
その他	428	2.4	465	2.2	37	8.6
<b>資産合計</b>	<b>17,898</b>	<b>100.0</b>	<b>20,482</b>	<b>100.0</b>	<b>2,584</b>	<b>14.4</b>

# ■ バランスシート要旨(負債・資本)

(百万円、%)

	08/3期		09/3期		増減	対前年比 (%)
	金額	百分比	金額	百分比		
<b>流動負債</b>	<b>7,011</b>	<b>39.2</b>	<b>8,690</b>	<b>42.4</b>	<b>1,679</b>	<b>23.9</b>
支払手形・工事未払金等	3,951	22.1	4,369	21.3	418	10.6
未払費用	1,067	6.0	1,272	6.2	205	19.2
未払法人税等	619	3.4	995	4.9	376	60.7
未成工事受入金	656	3.7	1,218	5.9	562	85.7
工事損失引当金	104	0.6	90	0.4	△ 14	△ 13.5
その他	614	3.4	746	3.7	132	21.5
<b>固定負債</b>	<b>368</b>	<b>2.0</b>	<b>448</b>	<b>2.2</b>	<b>80</b>	<b>21.7</b>
退職給付引当金	227	1.2	302	1.5	75	33.0
その他	141	0.8	146	0.7	5	3.5
<b>負債合計</b>	<b>7,379</b>	<b>41.2</b>	<b>9,138</b>	<b>44.6</b>	<b>1,759</b>	<b>23.8</b>
資本金	470	2.6	470	2.3	0	0.0
資本剰余金	316	1.8	316	1.5	0	0.0
利益剰余金	9,710	54.3	10,608	51.8	898	9.2
評価・換算差額金他	23	0.1	△ 50	△ 0.2	△ 73	△ 317.4
<b>純資産合計</b>	<b>10,519</b>	<b>58.8</b>	<b>11,344</b>	<b>55.4</b>	<b>825</b>	<b>7.8</b>
<b>負債・純資産合計</b>	<b>17,898</b>	<b>100.0</b>	<b>20,482</b>	<b>100.0</b>	<b>2,584</b>	<b>14.4</b>
<b>自己資本比率</b>	<b>58.8%</b>	<b>-</b>	<b>55.4%</b>	<b>-</b>	<b>△3.4%</b>	<b>-</b>

# ■ キャッシュフロー計算書要旨

(百万円)

	08/3期	09/3期	増減
<b>I 営業活動によるキャッシュフロー</b>	<b>1,317</b>	<b>1,806</b>	<b>489</b>
税引前当期純利益	1,299	1,902	603
売上債権の増減額(増加:△)	750	△ 606	△ 1,356
未成工事支出金等の増減額(増加:△)	△ 44	△ 529	△ 485
仕入債務の増減額(減少:△)	△ 343	409	752
未成工事受入金等の増減額(減少:△)	47	563	516
法人税等の支払額	△ 681	△ 604	77
その他	289	671	382
<b>II 投資活動によるキャッシュフロー</b>	<b>△ 85</b>	<b>△ 628</b>	<b>△ 543</b>
有形固定資産の取得による支出	△ 75	△ 54	21
無形固定資産の取得による支出	△ 161	△ 102	59
投資有価証券の取得による支出	△ 204	△ 512	△ 308
投資有価証券の償還による収入	22	27	5
投資有価証券の償還・売却による収入他	333	13	△ 320
<b>III 財務活動によるキャッシュフロー</b>	<b>△ 171</b>	<b>△ 207</b>	<b>△ 36</b>
配当金の支払額	△ 171	△ 204	△ 33
<b>IV 現金及び現金同等物の増減額</b>	<b>1,061</b>	<b>971</b>	<b>△ 90</b>
<b>V 現金及び現金同等物の期首残高</b>	<b>2,226</b>	<b>3,287</b>	<b>1,061</b>
<b>VI 現金及び現金同等物の期末残高</b>	<b>3,287</b>	<b>4,258</b>	<b>971</b>

---

## Ⅱ. 今後の見通し、戦略



# ■ 2010年3月期業績予想

(百万円、%)

	09/3期		10/3期予			
	金額	百分比	金額	百分比	前年比	増減額
売上高	23,159	100.0	22,400	100.0	▲ 3.3	▲ 759
売上総利益	6,662	28.8	5,990	26.7	▲ 10.1	▲ 672
販売費及び一般管理費	4,781	20.7	4,640	20.7	▲ 3.0	▲ 141
営業利益	1,881	8.1	1,350	6.0	▲ 28.3	▲ 531
経常利益	1,935	8.4	1,380	6.2	▲ 28.7	▲ 555
当期純利益	1,101	4.8	760	3.4	▲ 31.0	▲ 341
1株あたり当期純利益(EPS・円)	134.44	-	92.72	-	-	▲ 41.72
ROE(%)	10.1	-	6.6	-	-	▲ 3.5

※当社は工事進行基準の適用による影響は軽微にとどまる見込

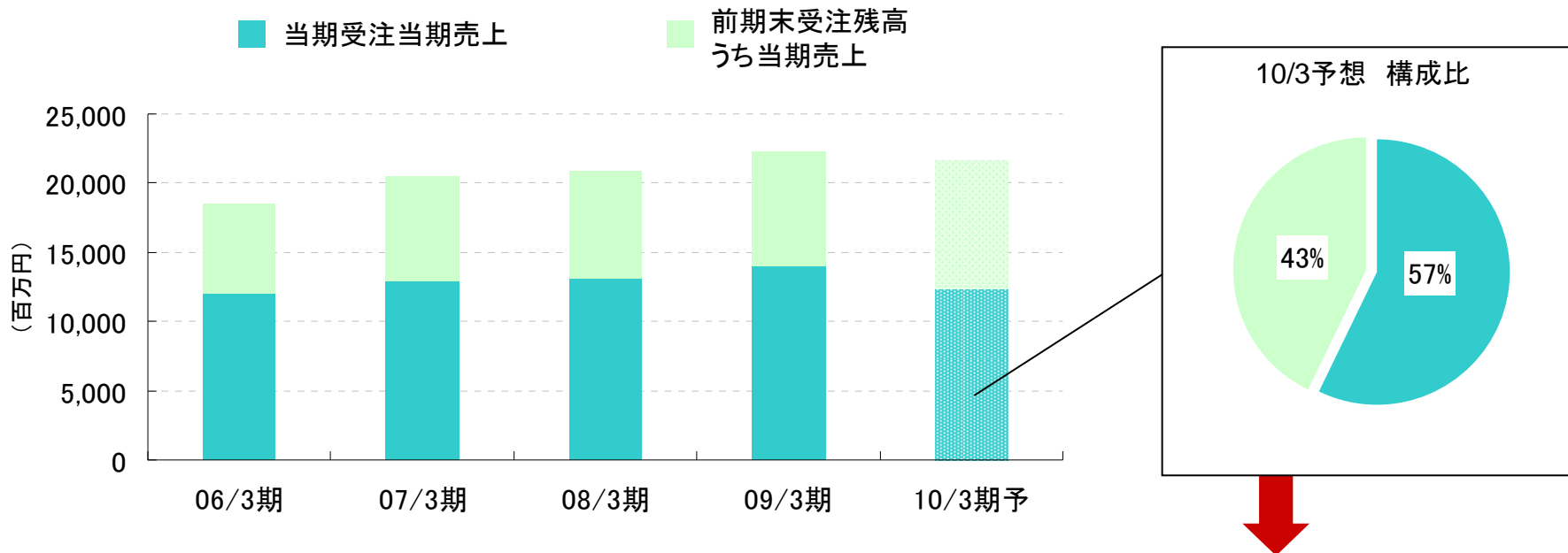
# ■ 事業別受注高・売上高予想

(百万円、%)

	09/3期				10/3期予想					
	受注高	百分比	売上高	百分比	受注高	百分比	前年比	売上高	百分比	前年比
<b>空調計装関連事業</b>	22,222	88.1	20,818	89.9	19,300	88.9	▲ 13.1	20,100	89.7	▲ 3.4
空調計装工事	21,730	86.2	20,326	87.8	18,900	87.1	▲ 13.0	19,700	87.9	▲ 3.1
新設工事	9,239	36.6	8,140	35.2	7,200	33.2	▲ 22.1	7,200	32.1	▲ 11.5
既設工事	12,491	49.6	12,186	52.6	11,700	53.9	▲ 6.3	12,500	55.8	2.6
制御機器類販売	492	1.9	492	2.1	400	1.8	▲ 18.8	400	1.8	▲ 18.8
<b>産業計装関連事業</b>	2,990	11.9	2,341	10.1	2,400	11.1	▲ 19.8	2,300	10.3	▲ 1.8
産業計装工事	2,581	10.3	1,932	8.3	2,100	9.7	▲ 18.7	2,000	8.9	3.5
制御機器類販売	409	1.6	409	1.8	300	1.4	▲ 26.7	300	1.4	▲ 26.7
<b>合計</b>	25,212	100.0	23,159	100.0	21,700	100.0	▲ 13.9	22,400	100.0	▲ 3.3

# ■ 当期受注・当期売上について①

## 当期受注当期売上及び受注残高推移(商品除く)

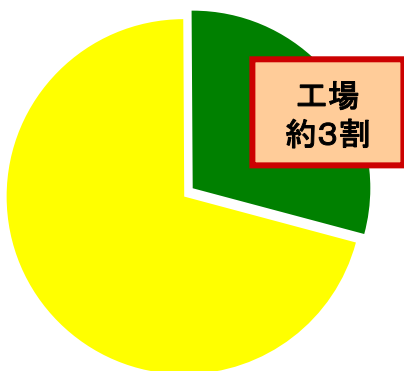


51期(2010年3月期)については、  
**当期受注当期売上の割合が減少する(例年6割強⇒今期6割弱)**と見込む。

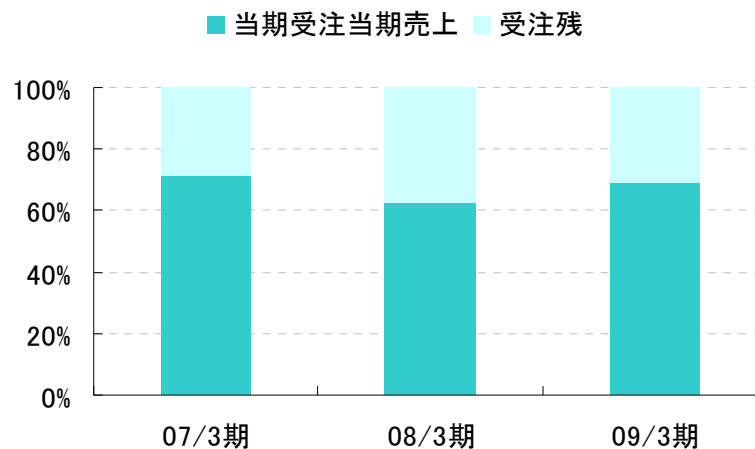
↑  
 受注残高が豊富であるにも拘らず、保守的な予想となった要因

## ■ 当期受注・当期売上について②

当社売上高における建物用途「工場」割合  
(2009年3月期実績)



工場物件における当期受注当期売上の割合

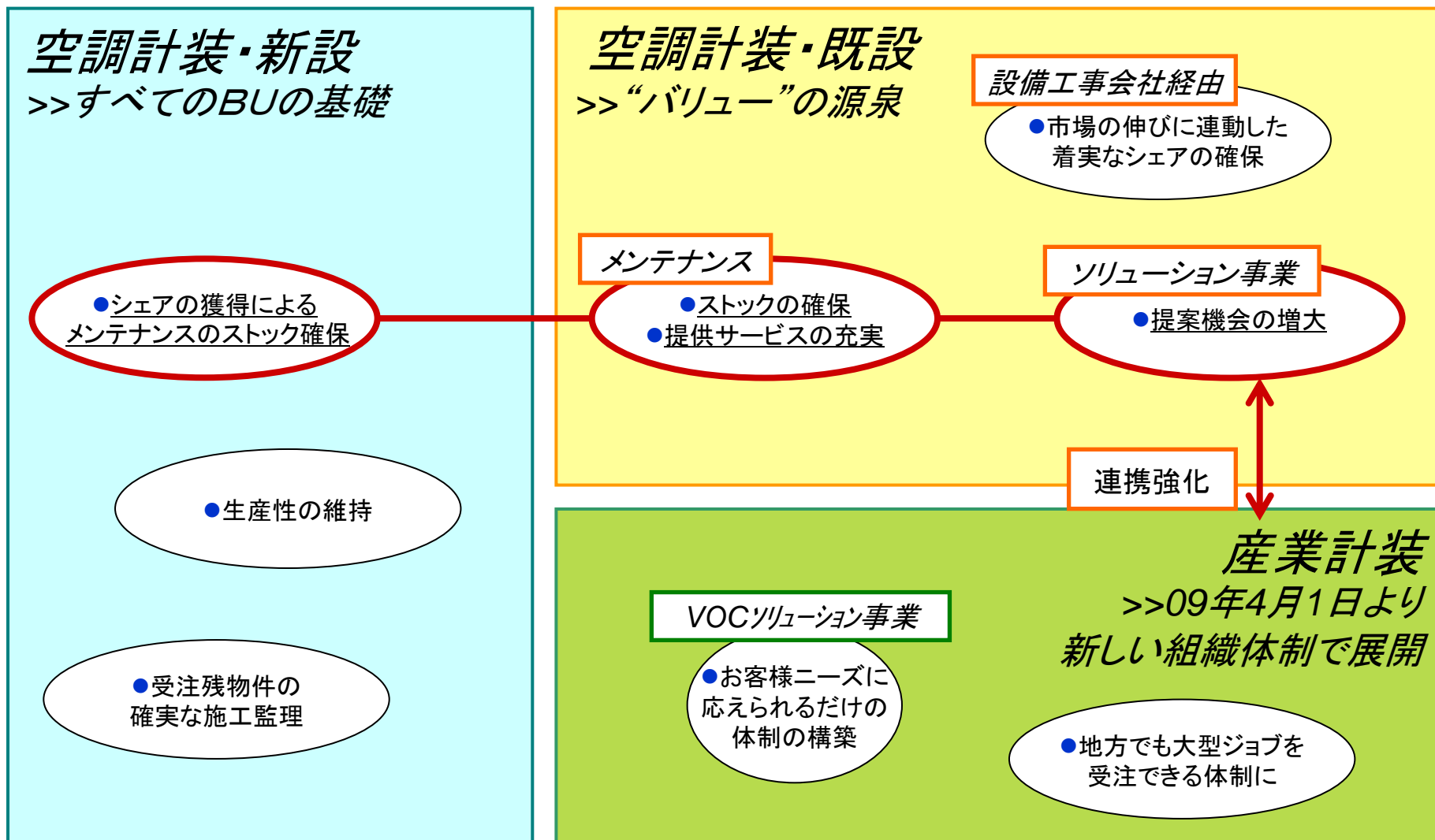


設備投資抑制等の影響により  
「工場」の割合が低下することが予想される

当期受注当期売上の  
減少予想

工場物件のうち  
6~7割が当期受注当期売上

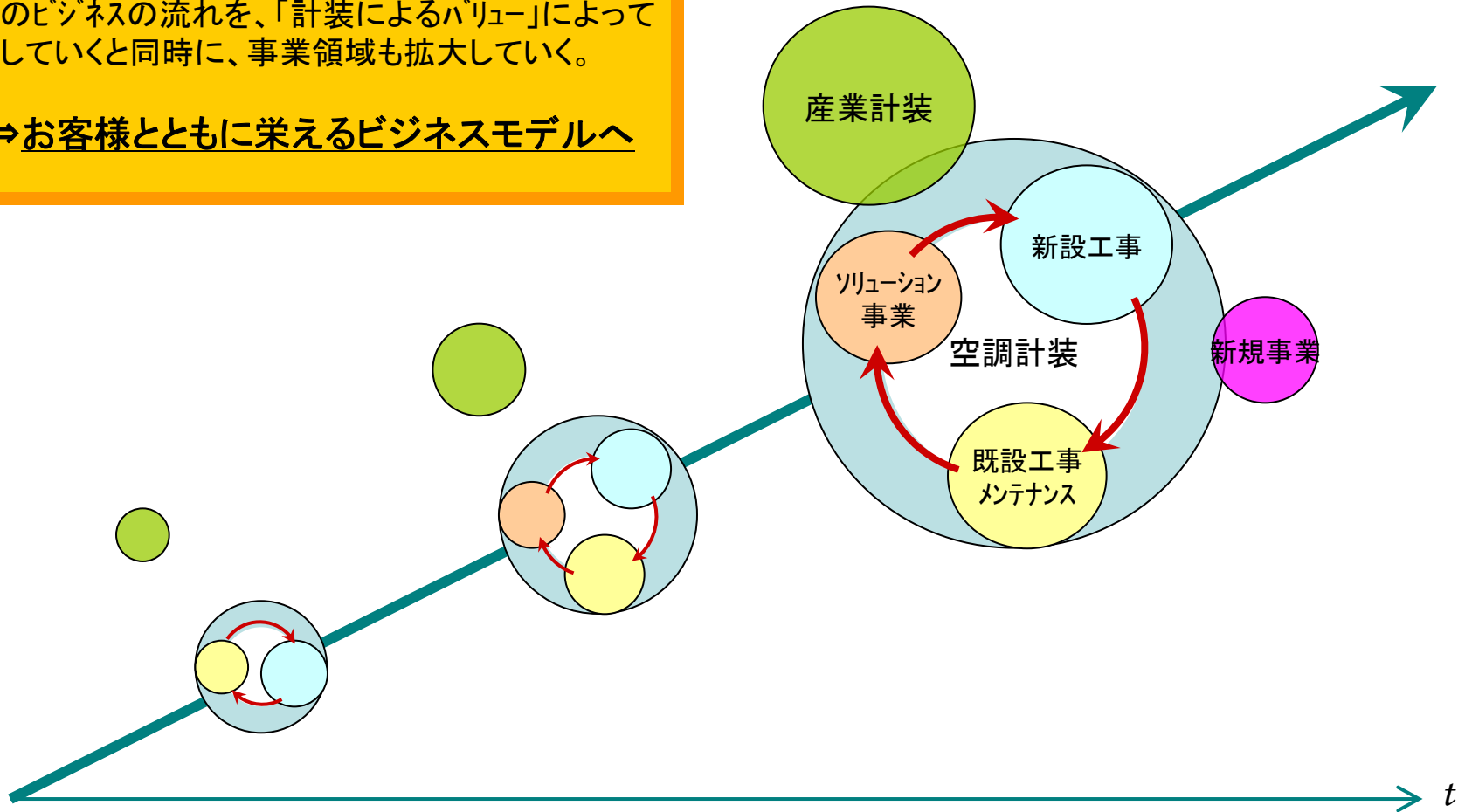
# ■ 事業別戦略



# ■ 計装バリューチェーン

空調計装関連事業及び産業計装関連事業における一連のビジネスの流れを、「計装によるバリュー」によって拡大していくと同時に、事業領域も拡大していく。

⇒ お客様とともに栄えるビジネスモデルへ



# ■ 新経営ビジョン～経営基本方針



『New Design(新しい構想、新しい企画、新しい設計)』で  
お客様にバリュー(価値)を提供し(for the Customer)、  
企業として成長し(for the Success)、  
永続的な企業を目指す(for the Future)

## (1) New Design for the Customer

- ・お客様とともに栄えるビジネスモデルの確立～計装バリューチェーンの極大化～
- ・お客様に評価される技術、サービスの追求

## (2) New Design for the Success

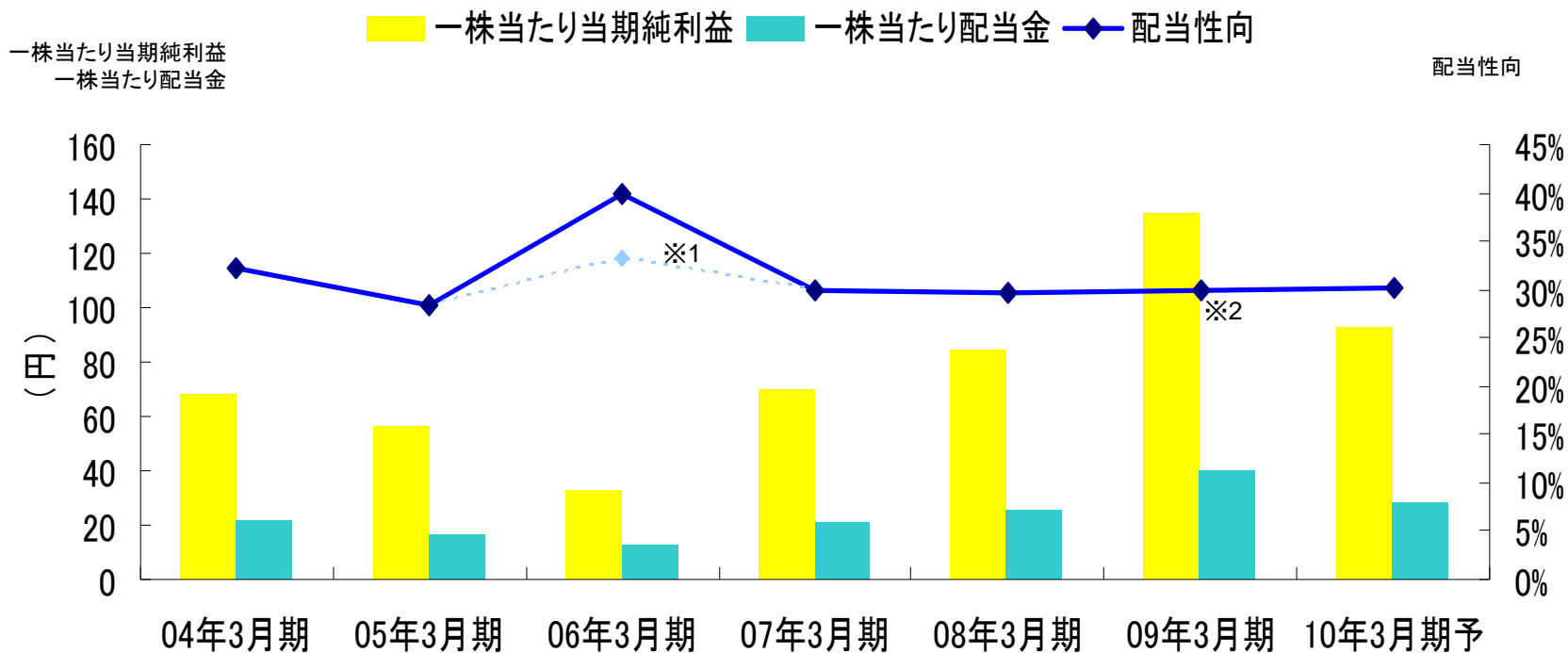
- ・収益重視の事業展開
- ・技術力、営業力、ノウハウの蓄積・結集・融合・継承

## (3) New Design for the Future

- ・ビジョン実現のための人財の確保・育成
- ・CSRの推進
- ・新たな価値の創造

# ■ 配当ポリシー

## 配当性向および一株当たり配当金推移



※1. 06/3期: 特別損失を除いた配当性向は33.2%

※2. 09/3期: 記念配当10円を除く

性向一定・業績連動型配当をポリシーとしております。

本日の説明会ならびに、IRに関するお問い合わせ等ございましたら、  
**日本電技株式会社 経営企画部**までご連絡ください。

New Design  
For

Tel: 03-5624-1011  
<http://www.nihondengi.co.jp/>  
Mail: [ndkikaku@nihondengi.co.jp](mailto:ndkikaku@nihondengi.co.jp)

当資料に記載されている日本電技の現在の計画、見通し、戦略などのうち、歴史的事実でないものは、将来の業績に関する見通しであり、  
これらは、現在入手可能な情報から得られた日本電技の経営者の判断に基づいています。  
実際の業績は、さまざまな重要な要素により、これら業績見通しとは大きく異なる結果となりうることをご承知おきください。