

---

2010年3月期  
第2四半期決算説明会

2009年11月 6日

**ND** 日本電技株式会社

---

# 決算概要



# 業績の概要

(百万円)

10 / 3期 第2四半期(累計)	当初 発表業績予想	修正 発表業績予想	実 績	増減 (当初発表比)
売上高	7,500	5,500	5,585	1,915
営業損失( )	600	580	567	33
経常損失( )	590	570	564	26
四半期純損失( )	370	350	346	24

# 業績の概要 (PL要旨)

(百万円、%)

	09 / 3期 第2四半期(累計)		10 / 3期 第2四半期(累計)		増減	対前年比 (%)
	金額	百分比	金額	百分比		
売上高	7,316	100.0	5,585	100.0	1,731	23.7
売上総利益	1,873	25.6	1,697	30.4	176	9.4
販売費及び一般管理費	2,202	30.1	2,264	40.5	62	2.8
営業損失( )	329	4.5	567	10.2	238	72.2
経常損失( )	289	4.0	564	10.1	275	95.1
四半期純損失( )	166	2.3	346	6.2	180	108.4
1株あたり四半期純損失( )	20.30円		42.22円		21.92円	

	08 / 3期		09 / 3期		増減	対前年比 (%)
	金額	百分比	金額	百分比		
営業外収益	40	-	28	-	12	-
営業外費用	1	-	25	-	24	-
特別利益	3	-	12	-	9	-
特別損失	1	-	2	-	1	-

# 事業別売上

(百万円、%)

	09 / 3期 第2四半期(累計)		10 / 3期 第2四半期(累計)		増減	対前年比 (%)
	金額	百分比	金額	百分比		
<b>空調計装関連事業</b>	<b>6,415</b>	<b>87.7</b>	<b>4,725</b>	<b>84.6</b>	<b>1,690</b>	<b>26.3</b>
空調計装工事	6,158	84.2	4,559	81.6	1,599	26.0
新設工事	3,111	42.5	1,456	26.1	1,655	53.2
既設工事	3,047	41.6	3,103	55.6	56	1.8
制御機器販売	257	3.5	166	3.0	91	35.4
<b>産業計装関連事業</b>	<b>901</b>	<b>12.3</b>	<b>860</b>	<b>15.4</b>	<b>41</b>	<b>4.6</b>
産業計装工事	705	9.6	732	13.1	27	3.8
制御機器販売	196	2.7	128	2.3	68	35.0
<b>合計</b>	<b>7,316</b>	<b>100.0</b>	<b>5,585</b>	<b>100.0</b>	<b>1,731</b>	<b>23.7</b>

# 事業別受注高・受注残高

(百万円、%)

## < 受注高 >

	09/3期 第2四半期(累計)		10/3期 第2四半期(累計)		増減	対前年比 (%)
	受注高	百分比	受注高	百分比		
空調計装関連事業	12,773	88.6	10,639	89.9	2,134	16.7
空調計装工事	12,516	86.8	10,473	88.5	2,043	16.3
新設工事	4,932	34.2	4,181	35.3	751	15.2
既設工事	7,584	52.6	6,292	53.2	1,292	17.0
制御機器販売	257	1.8	166	1.4	91	35.4
産業計装関連事業	1,641	11.4	1,194	10.1	447	27.2
産業計装工事	1,444	10.0	1,066	9.0	378	26.2
制御機器販売	197	1.4	128	1.1	69	35.0
合計	14,414	100.0	11,833	100.0	2,581	17.9

## < 受注残高 >

	09/3期 第2四半期(累計)		10/3期 第2四半期(累計)		増減	対前年比 (%)
	受注残高	百分比	受注残高	百分比		
空調計装関連事業	15,173	91.6	16,132	90.8	959	6.3
空調計装工事	15,173	91.6	16,132	90.8	959	6.3
新設工事	7,594	45.8	9,597	54.0	2,003	26.4
既設工事	7,579	45.8	6,535	36.8	1,044	13.8
制御機器販売	-	-	-	-	-	-
産業計装関連事業	1,391	8.4	1,636	9.2	245	17.6
産業計装工事	1,391	8.4	1,636	9.2	245	17.6
制御機器販売	-	-	-	-	-	-
合計	16,564	100.0	17,768	100.0	1,204	7.3

# バランスシート要旨 (資産)

(百万円、%)

	09/3期 第2四半期(累計)		10/3期 第2四半期(累計)		増減	対前年比 (%)
	金額	百分比	金額	百分比		
<b>流動資産</b>	<b>13,450</b>	<b>78.7</b>	<b>15,416</b>	<b>82.0</b>	<b>1,966</b>	<b>14.6</b>
現金預金	2,122	12.4	2,918	15.5	796	37.5
受取手形	1,078	6.3	877	4.7	201	18.6
完成工事未収入金	3,357	19.6	2,064	11.0	1,293	38.5
売掛金	206	1.2	117	0.6	89	43.2
有価証券	1,234	7.2	2,141	11.4	907	73.5
未成工事支出金	4,661	27.3	6,281	33.4	1,620	34.8
その他	792	4.6	1,018	5.4	226	28.5
<b>固定資産</b>	<b>3,642</b>	<b>21.3</b>	<b>3,391</b>	<b>18.0</b>	<b>251</b>	<b>6.9</b>
有形固定資産	960	5.6	941	5.0	19	2.0
無形固定資産	388	2.4	316	1.8	72	18.6
ソフトウェア	363	2.1	289	1.5	74	20.4
ソフトウェア仮勘定他	25	0.1	18	0.2	7	28.0
投資その他の資産	2,294	13.4	2,134	11.3	160	7.0
投資有価証券	1,240	7.3	1,123	6.0	117	9.4
差入保証金	612	3.6	627	3.3	15	2.5
その他	442	2.6	384	2.0	58	13.1
<b>資産合計</b>	<b>17,092</b>	<b>100</b>	<b>18,807</b>	<b>100</b>	<b>1,715</b>	<b>10.0</b>

# バランスシート要旨 (負債・純資産)

(百万円、%)

	09 / 3期 第2四半期(累計)		10 / 3期 第2四半期(累計)		増減	対前年比 (%)
	金額	百分比	金額	百分比		
<b>流動負債</b>	<b>6,548</b>	<b>38.3</b>	<b>7,626</b>	<b>40.5</b>	<b>1,078</b>	<b>16.5</b>
支払手形・工事未払金等	3,464	20.3	3,215	17.1	249	7.2
未払費用	790	4.6	803	4.3	13	1.6
未払法人税等	9	0.1	8	0.0	1	11.1
未成工事受入金	2,143	12.5	3,347	17.8	1,204	56.2
工事損失引当金	18	0.1	57	0.3	39	216.7
その他	124	0.7	196	1.0	72	58.1
<b>固定負債</b>	<b>399</b>	<b>2.3</b>	<b>511</b>	<b>2.7</b>	<b>112</b>	<b>28.1</b>
退職給付引当金	264	1.5	346	1.8	82	31.1
その他	135	0.8	165	0.9	30	22.2
<b>負債合計</b>	<b>6,947</b>	<b>40.6</b>	<b>8,137</b>	<b>43.3</b>	<b>1,190</b>	<b>17.1</b>
資本金	470	2.7	470	2.5	0	0.0
資本剰余金	316	1.8	316	1.7	0	0.0
利益剰余金	9,380	54.9	9,893	52.6	513	5.5
評価・換算差額金他	21	0.1	9	0.0	12	57.1
<b>純資産合計</b>	<b>10,145</b>	<b>59.4</b>	<b>10,670</b>	<b>56.7</b>	<b>525</b>	<b>5.2</b>
<b>負債・純資産合計</b>	<b>17,092</b>	<b>100.0</b>	<b>18,807</b>	<b>100.0</b>	<b>1,715</b>	<b>10.0</b>
<b>自己資本比率</b>	<b>59.4%</b>	<b>-</b>	<b>56.7%</b>	<b>-</b>	<b>2.7%</b>	<b>-</b>

# キャッシュ・フロー計算書要旨

(百万円)

	09 / 3期 第2四半期(累計)	10 / 3期 第2四半期(累計)	増減
<b>営業活動によるキャッシュフロー</b>	<b>525</b>	<b>877</b>	<b>352</b>
税引前四半期純損失( )	287	554	267
売上債権の増減額(増加: )	3,284	5,493	2,209
未成工事支出金等の増減額(増加: )	2,066	3,157	1,091
仕入債務の増減額(減少: )	699	1,357	658
未成工事受入金等の増減額(減少: )	1,486	2,126	640
法人税等の支払額	599	971	372
その他	594	703	109
<b>投資活動によるキャッシュフロー</b>	<b>327</b>	<b>48</b>	<b>279</b>
有形固定資産の取得による支出	32	42	10
無形固定資産の取得による支出	27	48	21
投資有価証券の取得による支出	306	56	250
投資有価証券の償還による収入	26	1	25
投資有価証券の償還・売却による収入他	12	97	85
<b>財務活動によるキャッシュフロー</b>	<b>164</b>	<b>369</b>	<b>205</b>
配当金の支払額	164	369	205
<b>現金及び現金同等物の増減額(減少: )</b>	<b>33</b>	<b>459</b>	<b>426</b>
<b>現金及び現金同等物の期首残高</b>	<b>3,287</b>	<b>4,258</b>	<b>971</b>
<b>現金及び現金同等物の期末残高</b>	<b>3,320</b>	<b>4,718</b>	<b>1,398</b>

---

# ・ 今後の見通し、戦略



## ■ 2010年3月期業績予想

(百万円、%)

	09/3期		10/3期予			
	金額	百分比	金額	百分比	前年比	増減額
売上高	23,159	100.0	22,400	100.0	3.3	759
売上総利益	6,662	28.8	5,990	26.7	10.1	672
販売費及び一般管理費	4,781	20.7	4,640	20.7	3.0	141
営業利益	1,881	8.1	1,350	6.0	28.3	531
経常利益	1,935	8.4	1,380	6.2	28.7	555
当期純利益	1,101	4.8	760	3.4	31.0	341
1株あたり当期純利益(EPS・円)	134.44	-	92.72	-	-	41.72
ROE(%)	10.1	-	6.6	-	-	3.5

通期予想に変更なし

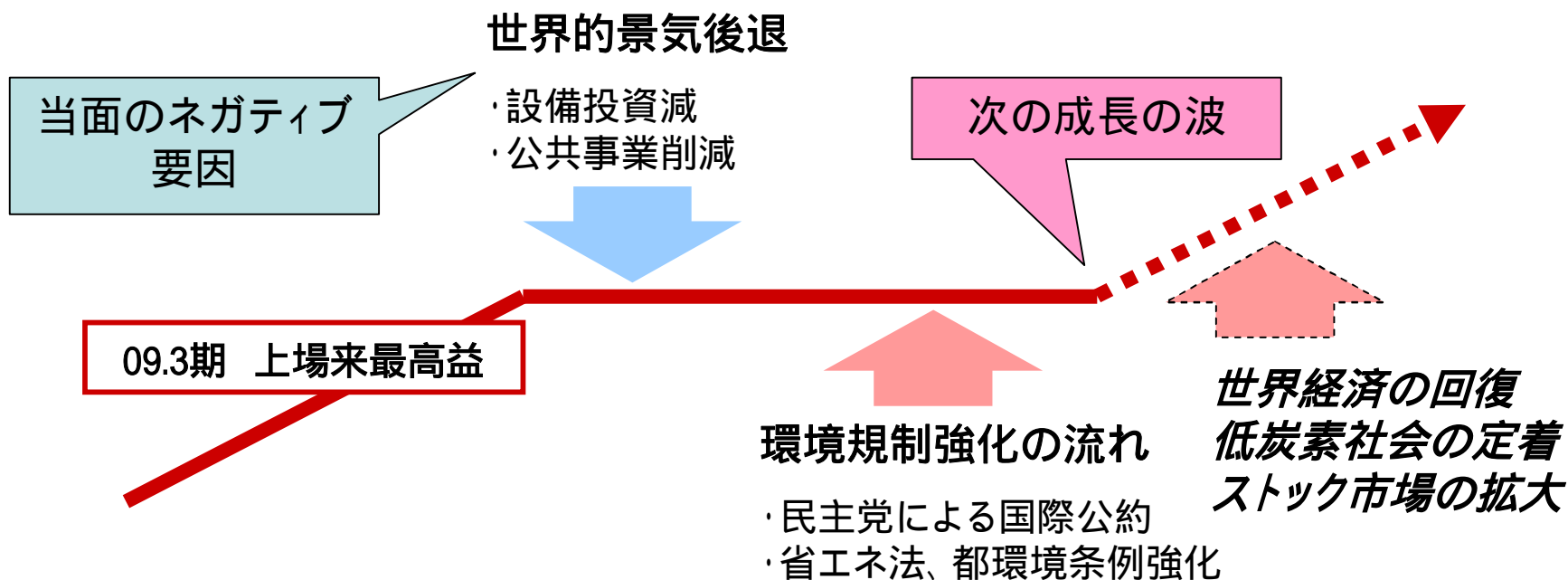
…第2四半期業績修正は大型物件完成計上遅れのため

## ■ 事業別受注高・売上高予想

(百万円、%)

	09/3期				10/3期予想					
	受注高	百分比	売上高	百分比	受注高	百分比	前年比	売上高	百分比	前年比
<b>空調計装関連事業</b>	22,222	88.1	20,818	89.9	19,300	88.9	13.1	20,100	89.7	3.4
空調計装工事	21,730	86.2	20,326	87.8	18,900	87.1	13.0	19,700	87.9	3.1
新設工事	9,239	36.6	8,140	35.2	7,200	33.2	22.1	7,200	32.1	11.5
既設工事	12,491	49.6	12,186	52.6	11,700	53.9	6.3	12,500	55.8	2.6
制御機器類販売	492	1.9	492	2.1	400	1.8	18.8	400	1.8	18.8
<b>産業計装関連事業</b>	2,990	11.9	2,341	10.1	2,400	11.1	19.8	2,300	10.3	1.8
産業計装工事	2,581	10.3	1,932	8.3	2,100	9.7	18.7	2,000	8.9	3.5
制御機器類販売	409	1.6	409	1.8	300	1.4	26.7	300	1.4	26.7
<b>合計</b>	25,212	100.0	23,159	100.0	21,700	100.0	13.9	22,400	100.0	3.3

# ■ 今後の成長戦略



## 成長のためのキーポイント

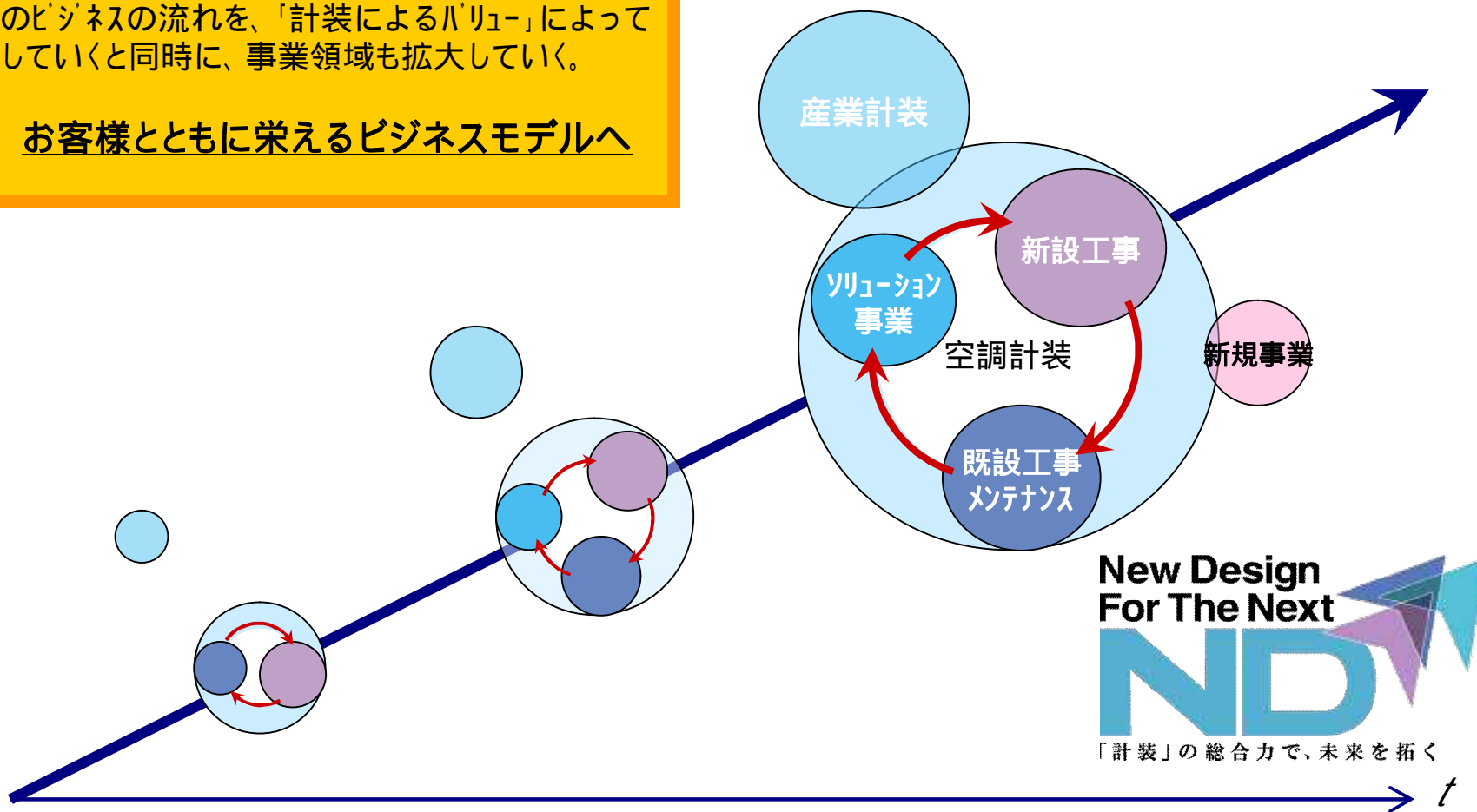
そのためには「計装バリューチェーン」の極大化

新設シェアのキープ、メンテの確保、提案物件の増加

## ■ 計装バリューチェーン(基本戦略)

空調計装関連事業及び産業計装関連事業における一連のビジネスの流れを、「計装によるバリュー」によって拡大していくと同時に、事業領域も拡大していく。

お客様とともに栄えるビジネスモデルへ



# ■今後の事業別戦略(総括)

---

## 1. 最低限の新設シェアのキープ

空調計装 / 新設は全ての事業の基礎  
厳しい状況下においても企業体力活かし、一定量をキープ

## 2. 新設 既設(メンテナンス)の確実な取り込み

メンテナンス確保は「計装バリューチェーン」の中核  
メンテナンスにおける顧客満足度の向上

## 3. 省エネ提案の増加、産業計装の深耕、VOCソリューションの開拓

次なる成長期に収穫期を迎えられるよう、省エネ提案機会の増加  
産業計装は得意分野に注力、VOCソリューションビジネスは顧客層の拡大

# ■ 事業別動向・施策 (空調計装 / 新設)

---

## 1. 現況

首都圏では大型物件の計画多し。しかし地方は厳しい状況  
大型物件の完成計上遅れも、期中では完成計上見込

## 2. 見通し

当面は今期と同様の展開(地方中心に厳しい状況)が続くと予想  
中長期的には民需の回復待ち

## 3. 方針・施策

厳しい状況下でも一定のシェアはキープ

案件情報の共有化、組織的な営業の実践  
機動的な人員配置  
受注済み大型物件の採算管理徹底

# ■ 事業別動向・施策 (空調計装 / 既設)

---

## 1. 現況

改修、スポット補修物件は景気悪化の影響で減少傾向  
省エネルギー化提案などのソリューションビジネスは好調

## 2. 見通し

当面は小型物件中心に厳しい展開が続くと予想  
中長期的には国際公約となった省エネ需要に期待

## 3. 方針・施策

新設 メンテ 提案 大規模改修 メンテ…の流れをより確実に

自社開発技術による高付加価値サービスの提供  
・エネルギー使用状況の把握、分析ツールの開発  
法規制強化に対応する提案ビジネスの強化

# ■ 事業別動向・施策 (空調計装 / 産業計装)

---

## 1. 現況

工場向け計装は中部地区を中心に厳しい状況  
VOCソリューションビジネスは堅調

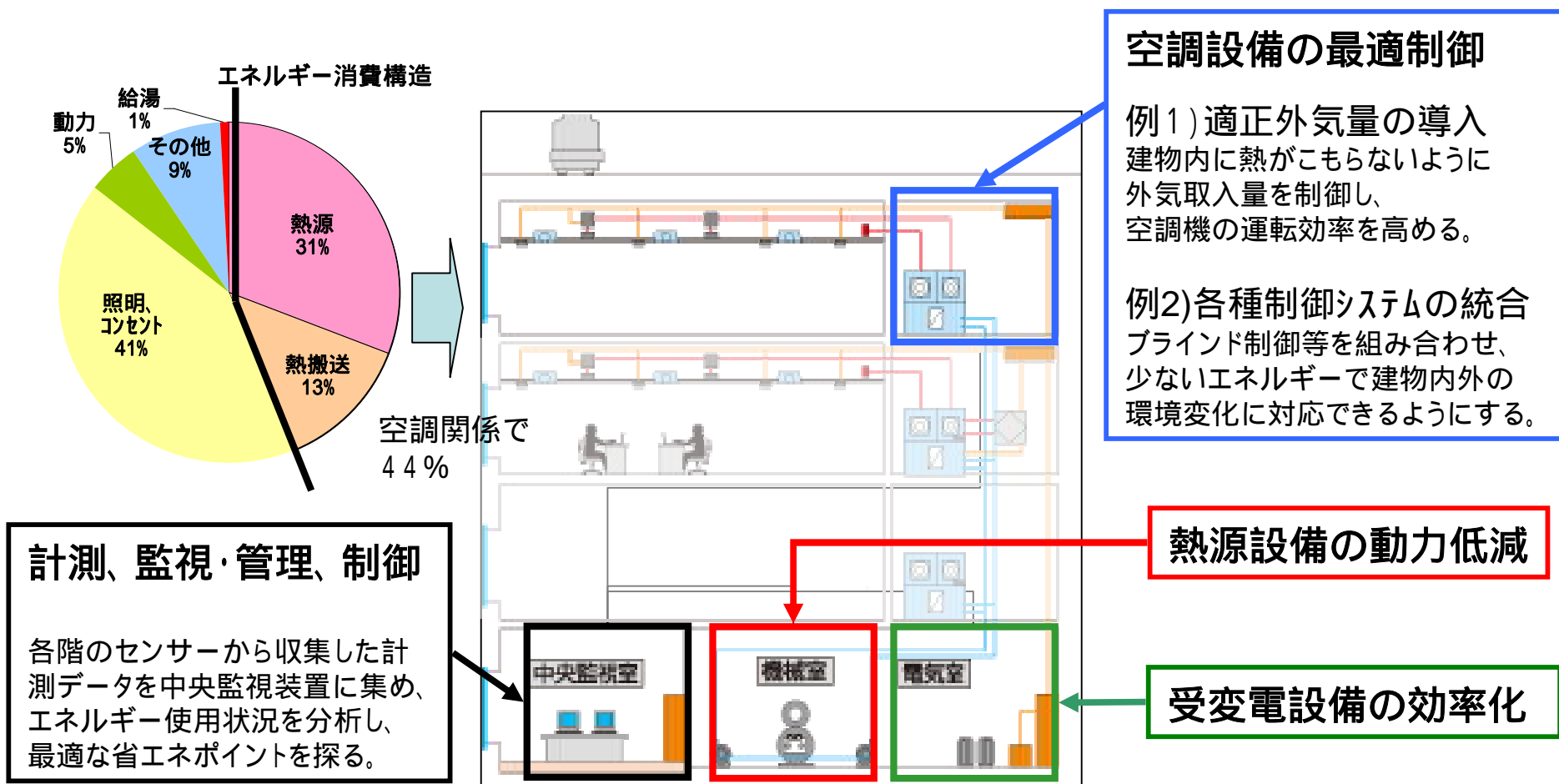
## 2. 見通し

工場向け計装は民需の回復次第  
VOCソリューションビジネスはほぼ横ばいの推移を予想

## 3. 方針・施策

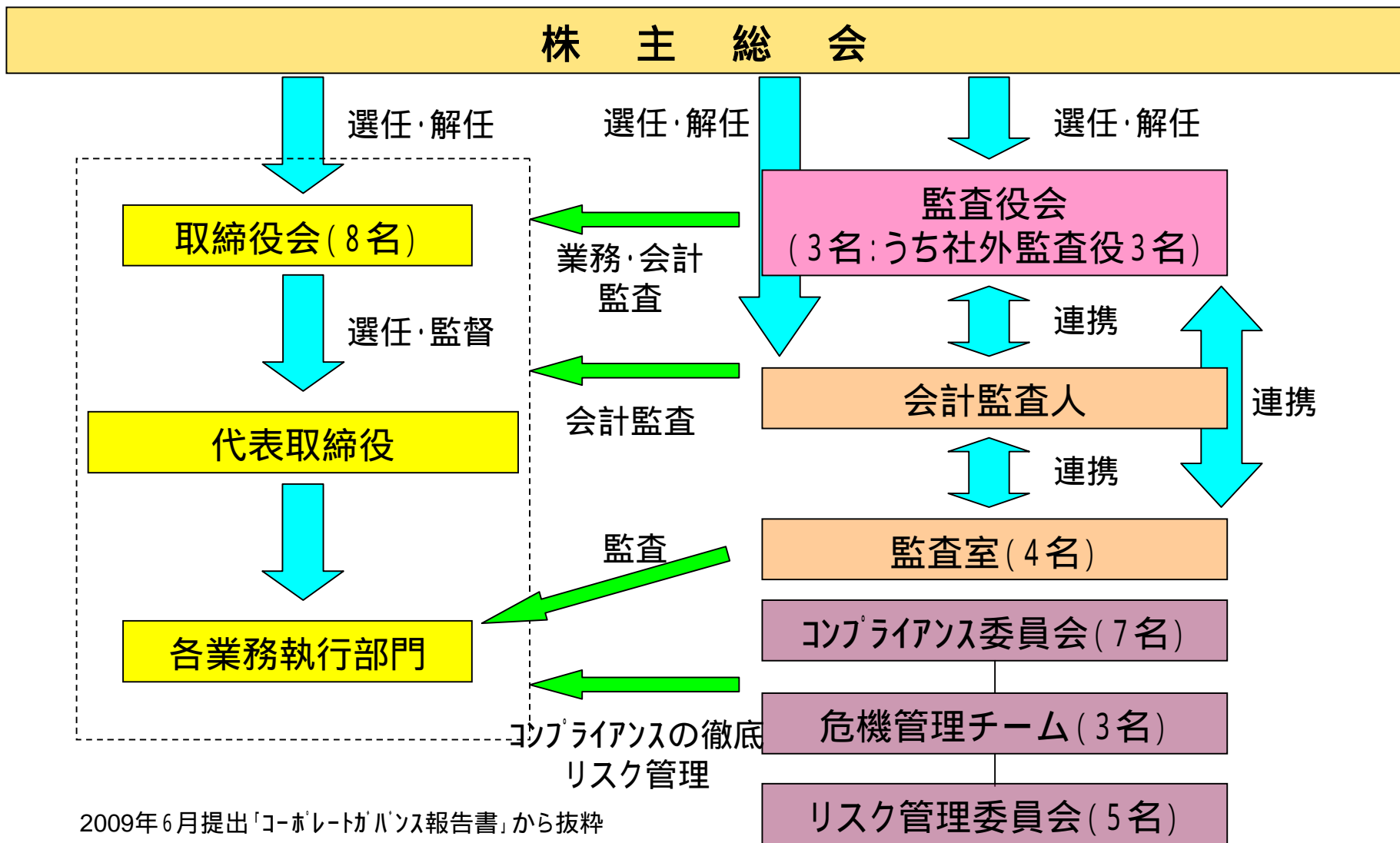
- 当社が得意とする食品・薬品分野の全国展開および深耕
- ・従来は関東圏中心 全国展開へ
- ・コアなニーズに対応できるようエンジニアリング部門の強化
- VOCソリューションビジネスは引き続きの拡販とメンテナンス体制構築
- ・VOCソリューションのお客様から計装分野へのお客様へ

# ■ 「計装」による省エネルギーについて



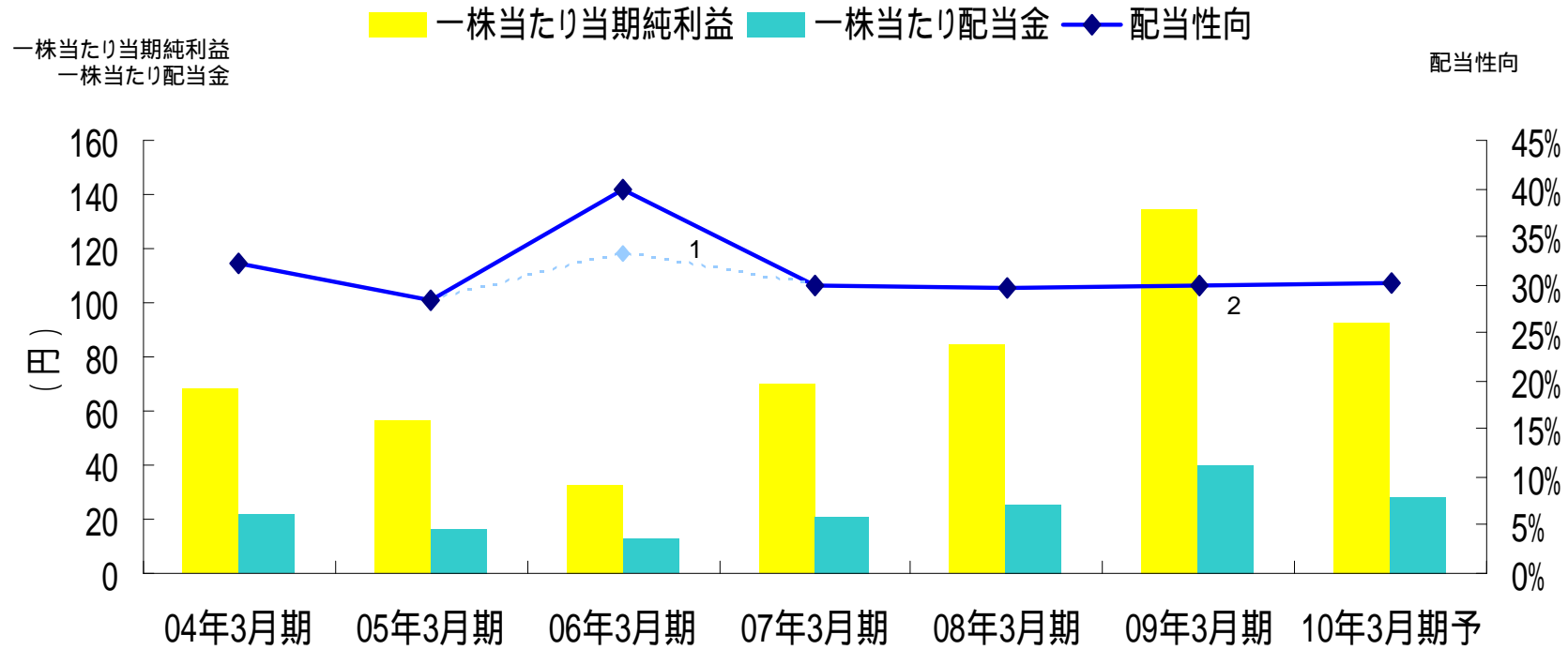
「計装」による省エネルギー ……設備の最適運用により、省エネルギー化を実現する技術  
(お客様にとっては) 既存設備の入れ替えを行うことなく、省エネルギー化が可能

# ■ ガバナンスについて



# ■ 配当ポリシー

## 配当性向および一株当たり配当金推移



1. 06/3期: 特別損失を除いた配当性向は33.2%

2. 09/3期: 記念配当10円を除く

性向一定・業績連動型配当をポリシーとしております。

---

本日の説明会ならびに、IRに関するお問い合わせ等ございましたら、  
日本電技株式会社 経営企画部までご連絡ください。

New Design  
For

Tel: 03-5624-1011  
<http://www.nihondengi.co.jp/>  
Mail: [ndkikaku@nihondengi.co.jp](mailto:ndkikaku@nihondengi.co.jp)

当資料に記載されている日本電技の現在の計画、見通し、戦略などのうち、歴史的事実でないものは、将来の業績に関する見通しであり、これらは、現在入手可能な情報から得られた日本電技の経営者の判断に基づいています。実際の業績は、さまざまな重要な要素により、これら業績見通しとは大きく異なる結果となりうることをご承知おきください。