
2011年3月期
第2四半期決算説明会

2010年11月15日

ND 日本電技株式会社

I . 決算概要



業績の概要

(百万円)

11/3期 第2四半期(累計)	当初 発表業績予想	修正 発表業績予想	実 績	増減 (当初発表比)
売上高	7,400	6,900	6,995	△ 405
営業損失(△)	△ 650	△ 850	△ 851	△ 201
経常損失(△)	△ 630	△ 830	△ 833	△ 203
四半期純損失(△)	△ 390	△ 520	△ 515	△ 125

業績の概要 (PL要旨)

(百万円、%)

	10/3期 第2四半期(累計)		11/3期 第2四半期(累計)		増減	対前年比 (%)
	金額	百分比	金額	百分比		
売上高	5,585	100.0	6,995	100.0	1,410	25.2
売上総利益	1,697	30.4	1,354	19.4	△ 343	△ 20.2
販売費及び一般管理費	2,264	40.5	2,205	31.5	△ 59	△ 2.6
営業損失(△)	△ 567	△ 10.2	△ 851	△ 12.2	△ 284	—
経常損失(△)	△ 564	△ 10.1	△ 833	△ 11.9	△ 269	—
四半期純損失(△)	△ 346	△ 6.2	△ 515	△ 7.4	△ 169	—
1株あたり四半期純損失(△)	△42. 22円	—	△62. 91円	—	△20. 69円	—

	10/3期		11/3期		増減	対前年比 (%)
	金額	百分比	金額	百分比		
営業外収益	28	—	28	—	0	—
営業外費用	25	—	11	—	△ 14	—
特別利益	12	—	5	—	△ 7	—
特別損失	2	—	3	—	1	—

事業別売上

(百万円、%)

	10/3期 第2四半期(累計)		11/3期 第2四半期(累計)		増減	対前年比 (%)
	金額	百分比	金額	百分比		
空調計装関連事業	4,725	84.6	6,164	88.1	1,439	30.4
空調計装工事	4,559	81.6	5,985	85.6	1,426	31.3
新設工事	1,456	26.1	3,281	46.9	1,825	125.3
既設工事	3,103	55.6	2,704	38.7	△ 399	△ 12.8
制御機器販売	166	3.0	179	2.6	13	7.4
産業計装関連事業	860	15.4	831	11.9	△ 29	△ 3.3
産業計装工事	732	13.1	696	10.0	△ 36	△ 4.9
制御機器販売	128	2.3	135	1.9	7	5.6
合計	5,585	100.0	6,995	100.0	1,410	25.2

事業別受注高・受注残高

(百万円、%)

<受注高>

	10/3期 第2四半期(累計)		11/3期 第2四半期(累計)		増減	対前年比 (%)
	受注高	百分比	受注高	百分比		
空調計装関連事業	10,639	89.9	10,135	92.6	△ 504	△ 4.7
空調計装工事	10,473	88.5	9,956	91.0	△ 517	△ 4.9
新設工事	4,181	35.3	2,466	22.5	△ 1,715	△ 41.0
既設工事	6,292	53.2	7,490	68.4	1,198	19.0
制御機器販売	166	1.4	179	1.6	13	7.4
産業計装関連事業	1,194	10.1	808	7.4	△ 386	△ 32.3
産業計装工事	1,066	9.0	674	6.2	△ 392	△ 36.8
制御機器販売	128	1.1	134	1.2	6	5.6
合計	11,833	100.0	10,943	100.0	△ 890	△ 7.5

<受注残高>

	10/3期 第2四半期(累計)		11/3期 第2四半期(累計)		増減	対前年比 (%)
	受注残高	百分比	受注残高	百分比		
空調計装関連事業	16,132	90.8	14,166	95.9	△ 1,966	△ 12.2
空調計装工事	16,132	90.8	14,166	95.9	△ 1,966	△ 12.2
新設工事	9,597	54.0	6,857	46.4	△ 2,740	△ 28.5
既設工事	6,535	36.8	7,309	49.5	774	11.8
制御機器販売	-	-	-	-	-	-
産業計装関連事業	1,636	9.2	607	4.1	△ 1,029	△ 62.9
産業計装工事	1,636	9.2	607	4.1	△ 1,029	△ 62.9
制御機器販売	-	-	-	-	-	-
合計	17,768	100.0	14,773	100.0	△ 2,995	△ 16.9

バランスシート要旨 (資産)

(百万円、%)

	10/3期 第2四半期(累計)		11/3期 第2四半期(累計)		増減	対前年比 (%)
	金額	百分比	金額	百分比		
流動資産	15,416	82.0	14,335	79.5	△ 1,081	△ 7.0
現金預金	2,918	15.5	2,955	16.4	37	1.3
受取手形	877	4.7	856	4.7	△ 21	△ 2.4
完成工事未収入金	2,064	11.0	2,187	12.1	123	6.0
売掛金	117	0.6	142	0.8	25	21.4
有価証券	2,141	11.4	2,557	14.2	416	19.4
未成工事支出金	6,281	33.4	4,762	26.4	△ 1,519	△ 24.2
その他	1,018	5.4	876	4.9	△ 142	△ 13.9
固定資産	3,391	18.0	3,695	20.5	304	9.0
有形固定資産	941	5.0	921	5.1	△ 20	△ 2.1
無形固定資産	316	1.7	314	1.8	△ 2	△ 0.6
ソフトウェア	289	1.5	291	1.6	2	0.7
ソフトウェア仮勘定他	27	0.1	23	0.2	△ 4	△ 14.8
投資その他の資産	2,134	11.3	2,460	13.6	326	15.3
投資有価証券	1,123	6.0	1,438	8.0	315	28.0
敷金保証金	627	3.3	552	3.1	△ 75	△ 12.0
その他	384	2.0	470	2.6	86	22.4
資産合計	18,807	100.0	18,030	100.0	△ 777	△ 4.1

バランスシート要旨（負債・純資産）

（百万円、％）

	10/3期 第2四半期(累計)		11/3期 第2四半期(累計)		増減	対前年比 (%)
	金額	百分比	金額	百分比		
流動負債	7,626	40.5	6,272	34.8	△ 1,354	△ 17.8
支払手形・工事未払金等	3,215	17.1	3,099	17.2	△ 116	△ 3.6
未払費用	803	4.3	815	4.5	12	1.5
未払法人税等	8	0.0	8	0.0	0	0.0
未成工事受入金	3,347	17.8	2,099	11.6	△ 1,248	△ 37.3
工事損失引当金	57	0.3	134	0.7	77	135.1
その他	196	1.0	117	0.6	△ 79	△ 40.3
固定負債	511	2.7	626	3.5	115	22.5
退職給付引当金	346	1.8	406	2.3	60	17.3
その他	165	0.9	220	1.2	55	33.3
負債合計	8,137	43.3	6,898	38.3	△ 1,239	△ 15.2
資本金	470	2.5	470	2.6	0	0.0
資本剰余金	316	1.7	316	1.8	0	0.0
利益剰余金	9,893	52.6	10,379	57.6	486	4.9
評価・換算差額金他	△ 9	△ 0.0	△ 33	△ 0.2	△ 24	266.7
純資産合計	10,670	56.7	11,132	61.7	462	4.3
負債・純資産合計	18,807	100.0	18,030	100.0	△ 777	△ 4.1
自己資本比率	56.7%	—	61.7%	—	5.0%	—

キャッシュ・フロー計算書要旨

(百万円)

	10/3期 第2四半期(累計)	11/3期 第2四半期(累計)	増減
I 営業活動によるキャッシュフロー	877	929	52
税引前四半期純損失(△)	△ 554	△ 831	△ 277
売上債権の増減額(増加:△)	5,493	3,803	△ 1,690
未成工事支出金等の増減額(増加:△)	△ 3,157	△ 1,337	1,820
仕入債務の増減額(減少:△)	△ 1,357	△ 647	710
未成工事受入金等の増減額(減少:△)	2,126	694	△ 1,432
法人税等の支払額	△ 971	△ 502	469
その他	△ 703	△ 251	452
II 投資活動によるキャッシュフロー	△ 48	109	157
有形固定資産の取得による支出	△ 42	△ 46	△ 4
無形固定資産の取得による支出	△ 48	△ 16	32
投資有価証券の取得による支出	△ 56	△ 107	△ 51
有価証券の償還による収入	30	280	250
定期預金の払戻による収入他	68	△ 2	△ 70
III 財務活動によるキャッシュフロー	△ 369	△ 239	130
配当金の支払額他	△ 369	△ 239	130
IV 現金及び現金同等物の増減額(減少:△)	459	799	340
V 現金及び現金同等物の期首残高	4,258	4,655	397
VI 現金及び現金同等物の期末残高	4,718	5,454	736

Ⅱ. 今後の見通し、戦略



■ 2011年3月期業績予想

(百万円、%)

	10/3期		11/3期予			
	金額	百分比	金額	百分比	対前期比 (%)	増減
売上高	21,514	100.0	22,000	100.0	2.3	486
売上総利益	6,248	29.0	6,000	27.3	△ 4.0	△ 248
販売費及び一般管理費	4,612	21.4	4,600	20.9	△ 0.3	△ 12
営業利益	1,636	7.6	1,400	6.4	△ 14.5	△ 236
経常利益	1,667	7.7	1,450	6.6	△ 13.0	△ 217
当期純利益	934	4.3	820	3.7	△ 12.3	△ 114
1株あたり当期純利益(EPS・円)	114.04	-	100.05	-	-	△ 14
ROE(%)	8.0	-	6.7	-	-	△ 1.3

※当社は工事進行基準の適用による影響は軽微にとどまる見込

■ 事業別受注高・売上高予想

(百万円、%)

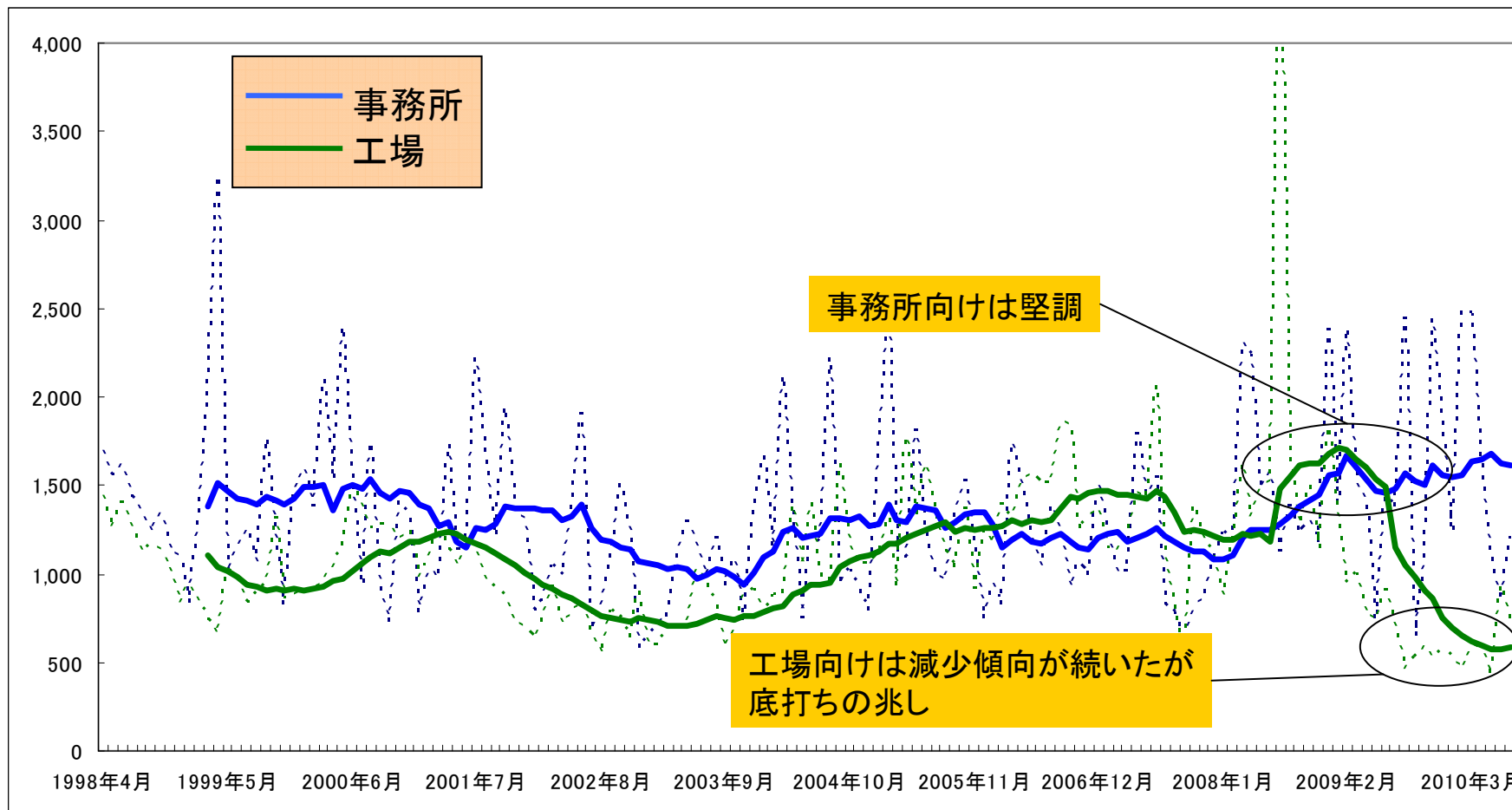
		10/3期				11/3期予想							
		受注高	百分比	売上高	百分比	受注高				売上高			
						期首予想	今回予想	百分比	対前期比 (%)	期首予想	今回予想	百分比	対前期比 (%)
空調計装関連事業		18,719	89.9	18,742	87.1	19,300	19,900	89.6	6.3	19,500	20,100	91.4	7.2
	空調計装工事	18,357	88.2	18,380	85.4	18,900	19,500	87.8	6.2	19,100	19,700	89.5	7.2
	新設工事	7,569	36.4	6,768	31.4	6,700	6,300	28.4	△ 16.8	7,500	7,500	34.1	10.8
	既設工事	10,788	51.8	11,612	54.0	12,200	13,200	59.5	22.4	11,600	12,200	55.5	5.1
	制御機器類販売	362	1.7	362	1.7	400	400	1.8	10.6	400	400	1.8	10.6
産業計装関連事業		2,100	10.1	2,772	12.9	2,900	2,300	10.4	9.5	2,500	1,900	8.6	△ 31.5
	産業計装工事	1,827	8.8	2,499	11.6	2,600	2,000	9.0	9.4	2,200	1,600	7.3	△ 36.0
	制御機器類販売	273	1.3	273	1.3	300	300	1.4	10.0	300	300	1.4	10.0
合計		20,819	100.0	21,514	100.0	22,200	22,200	100.0	6.6	22,000	22,000	100.0	2.3

■外部環境(その1・建設投資環境)

非居住用建築物着工工事費予定額(事務所・工場)の推移

点線が実績値、実線は12ヶ月移動平均

単位:億円

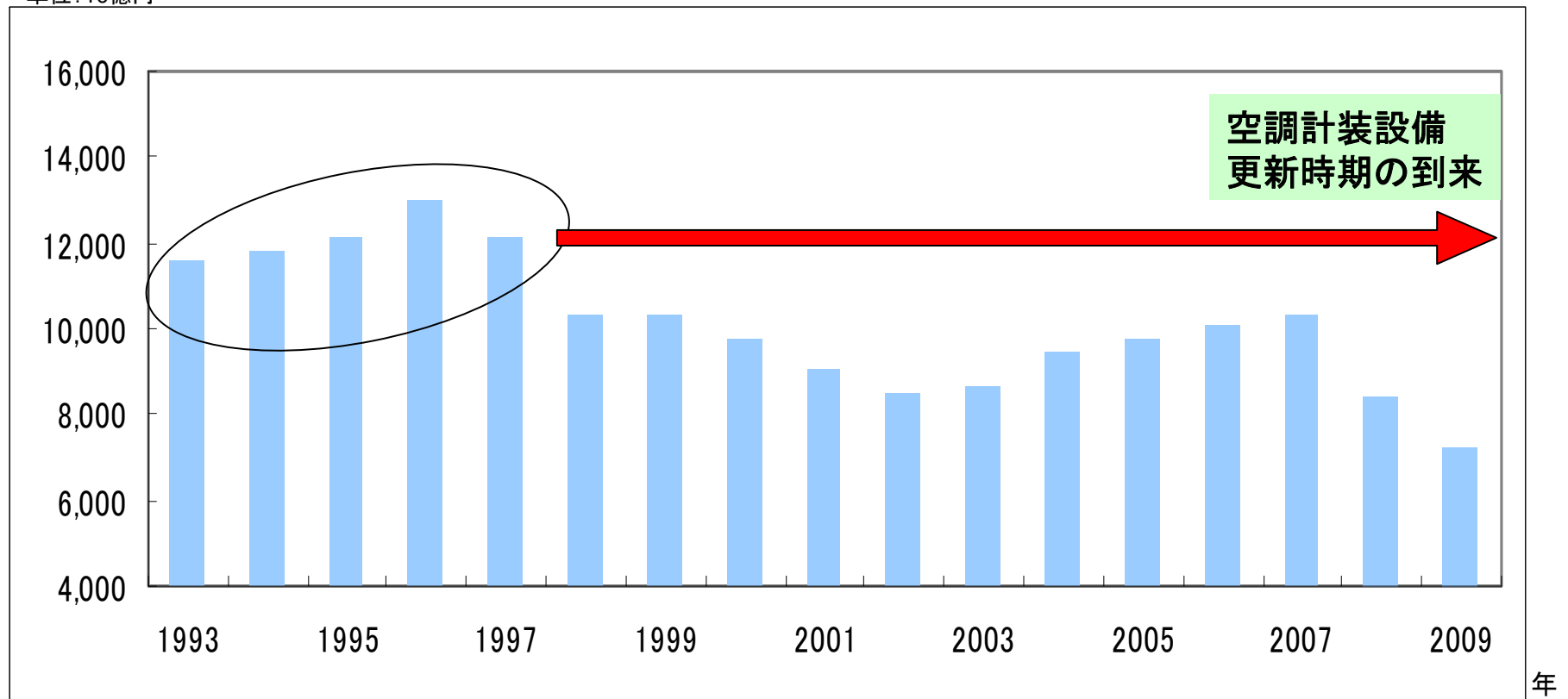


出典:国土交通省

■外部環境(その2・建築工事受注額統計)

建設業大手50社における建築工事受注額の推移

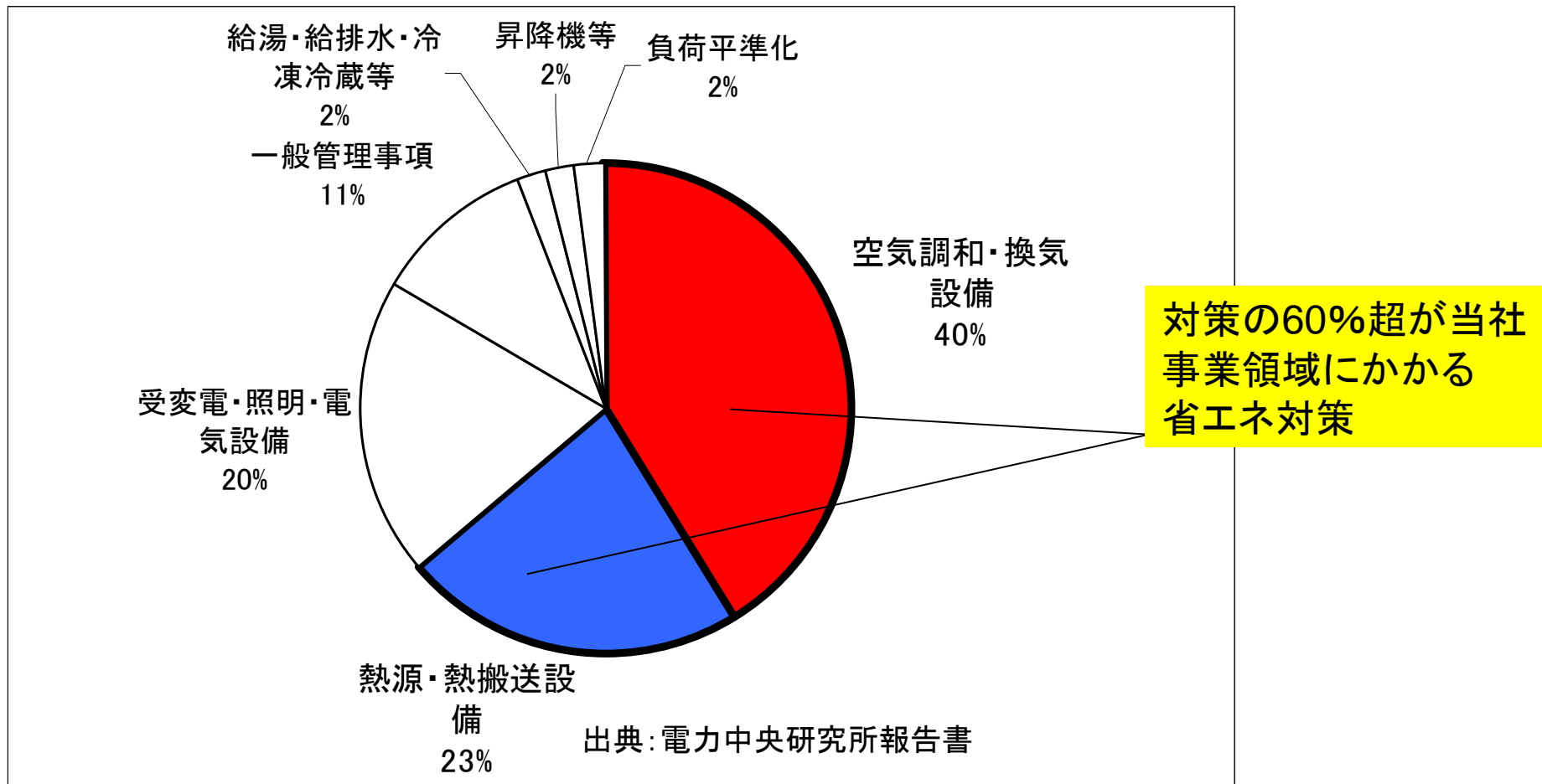
単位:10億円



出典:国土交通省

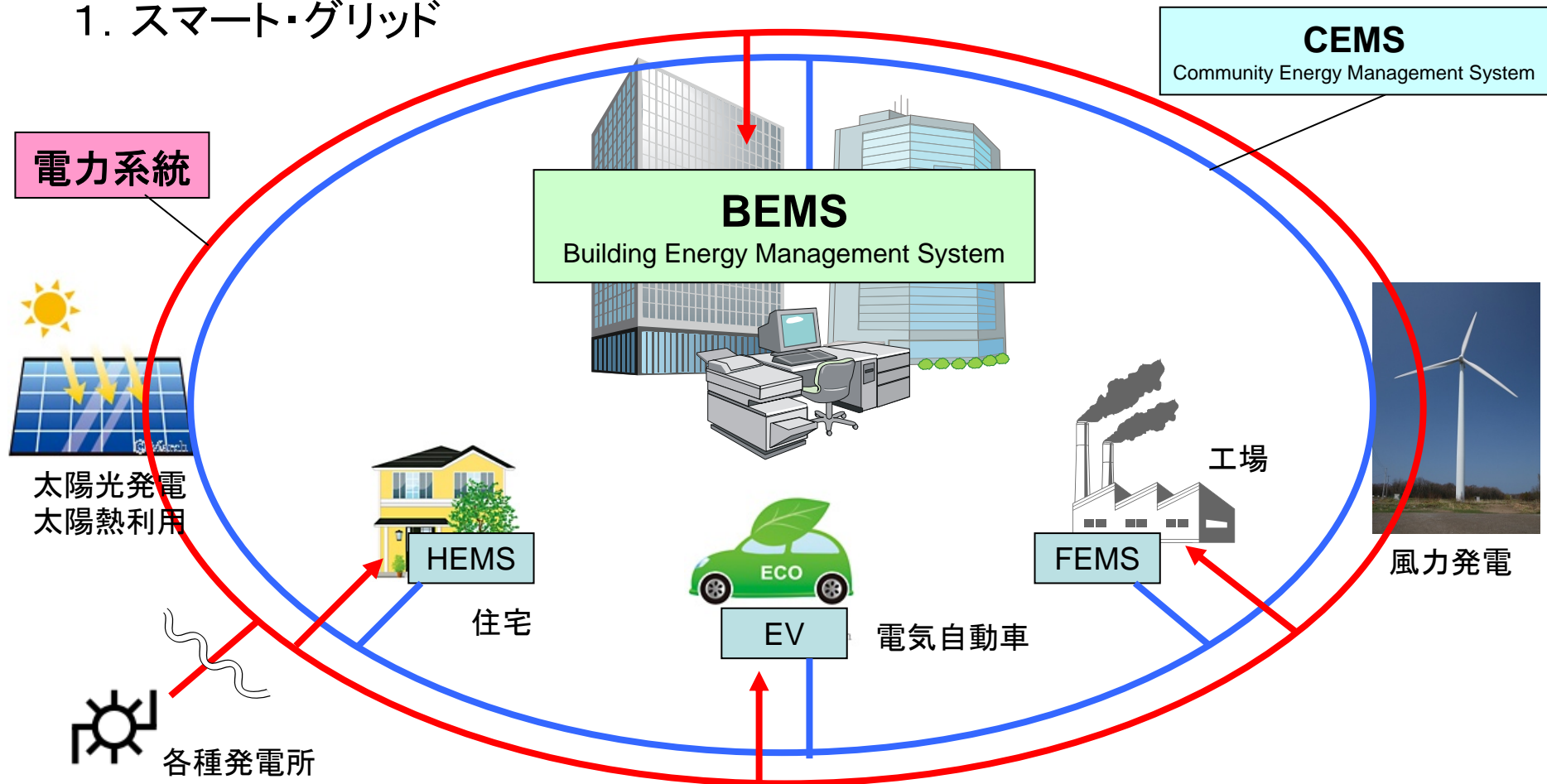
■業務用建築物の省エネ対策

東京都における大規模事業所の省エネ計画の内訳(05~09年)



■省エネルギー対策の将来(その1)

1. スマート・グリッド

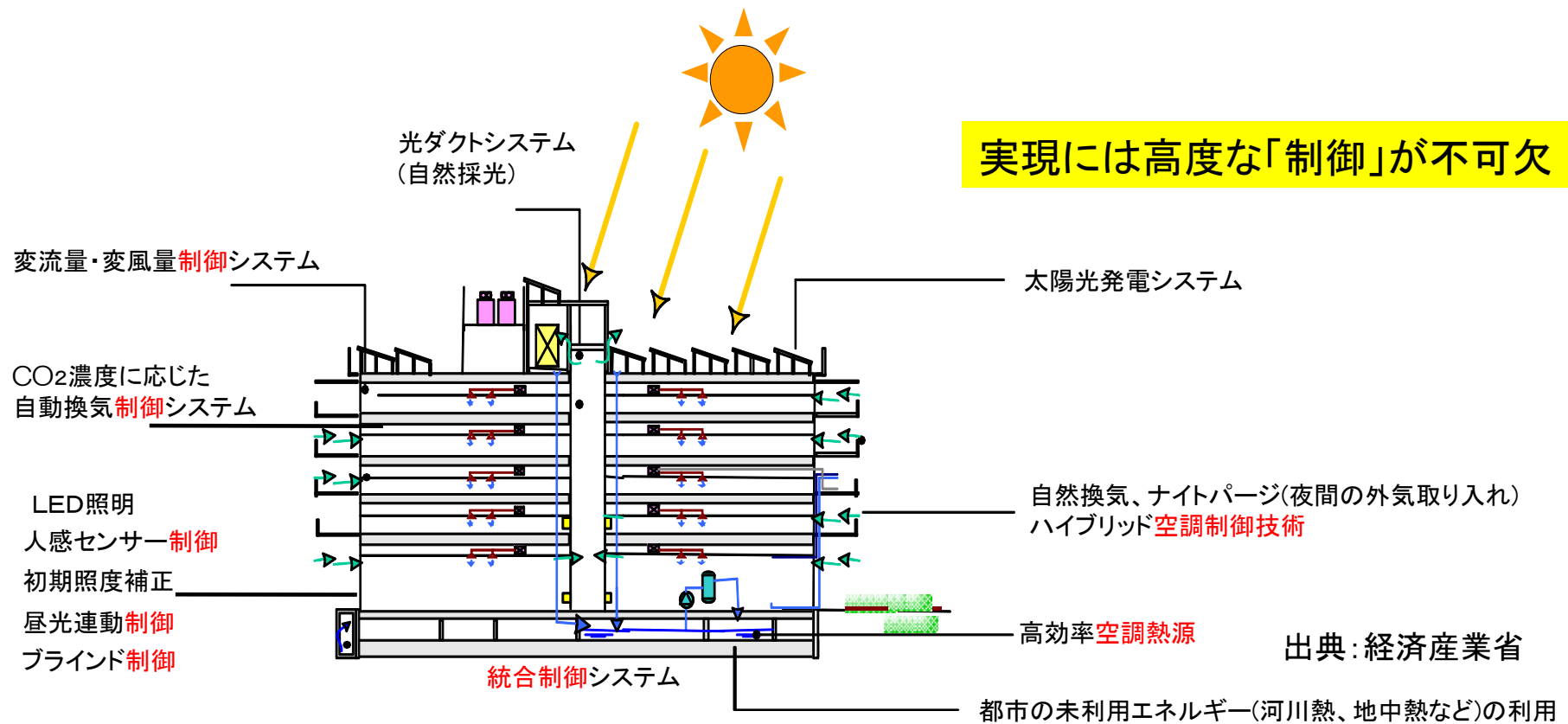


スマートグリッド化された社会においても、高度な計測・監視・管理・制御機能が必要

■省エネルギー対策の将来(その2)

2. ゼロ・エネルギー・ビル

(一定期間内で)産出エネルギー≒消費エネルギーのビル



■今後の事業別戦略

1. 空調計装／新設・・・既設に繋がる案件の確保

○空調計装／新設は全ての事業の基礎

2. 空調計装／既設・・・メンテナンスの確実な取り込み、省エネルギー提案の増加

○メンテナンス確保は提案拡大の基盤

○バブル後期改修案件の確実な取り込み、省エネルギー提案の増加

3. 産業計装関連事業・・・計装システムを中心とした事業展開

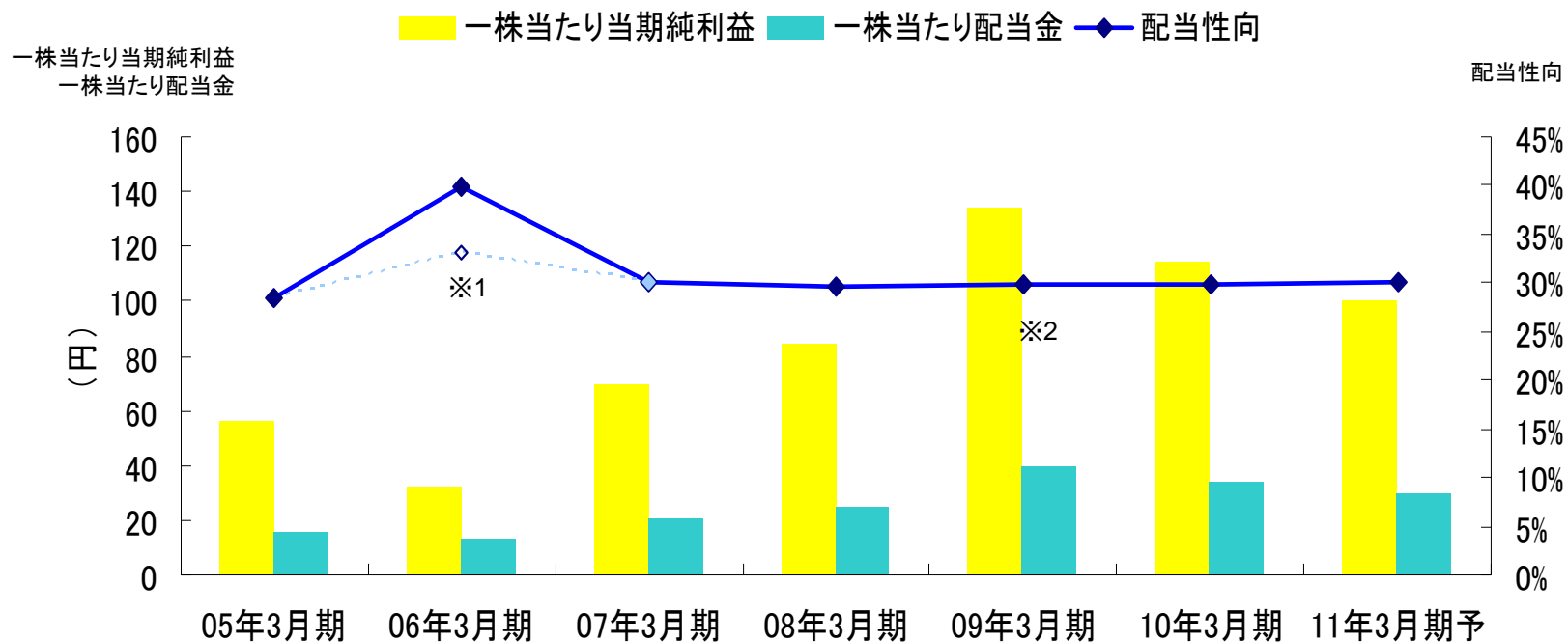
○計装エンジニアリング機能集約化を徹底活用

4. 省エネルギー新時代に向けての布石

○スマートグリッドなど将来技術の調査・研究

■ 配当ポリシー

配当性向および一株当たり配当金推移



※1. 06/3期: 特別損失を除いた配当性向は33.2%

※2. 09/3期: 記念配当10円を除く

性向一定・業績連動型配当をポリシーとしております。

本日の説明会ならびに、IRに関するお問い合わせ等ございましたら、
日本電技株式会社 経営企画部までご連絡ください。

Tel: 03-5624-1011
<http://www.nihondengi.co.jp/>
Mail: ndkikaku@nihondengi.co.jp

当資料に記載されている日本電技の現在の計画、見通し、戦略などのうち、歴史的事実でないものは、将来の業績に関する見通しであり、
これらは、現在入手可能な情報から得られた日本電技の経営者の判断に基づいています。
実際の業績は、さまざまな重要な要素により、これら業績見通しとは大きく異なる結果となりうることをご承知おきください。