

決算説明補足資料

2004年3月期中間決算説明会

2003年11月14日

証券コード:1723

 日本電技株式会社

CONTENTS

	<i>PAGE</i>
会社概要	1
今後の基本戦略	4
決算ハイライト	5
貸借対照表	6
損益計算書	8
キャッシュフロー計算書	9
<時系列データ>	
事業別受注高	10
事業別売上高	11
営業利益、経常利益と当期利益	12
設備投資額およびキャッシュフロー	13
従業員数および従業員1人当たり売上高	14
1株当たり利益と株主資本利益率	15
1株当たり配当金と配当性向	16

会社概要

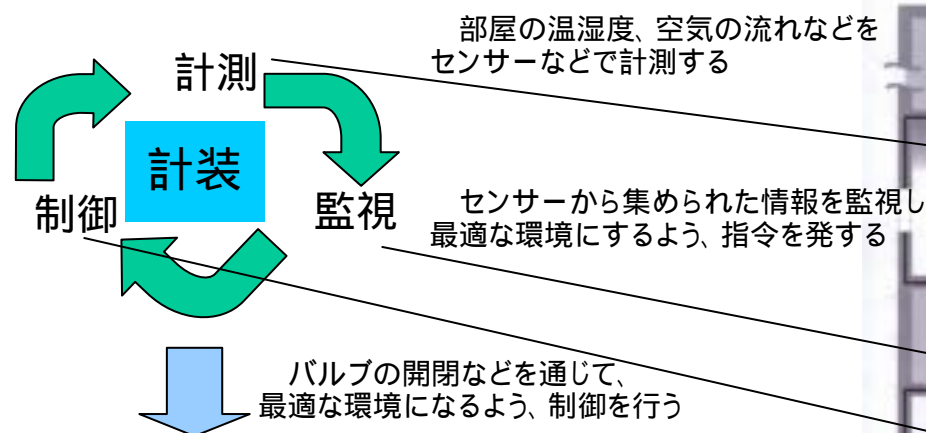
プロフィール

当社はオフィスビルをはじめ、ホテル、病院などの民生用建築物を対象に空調設備を自動制御するBA(ビルディングオートメーション)分野、および工場の組み立て工程の自動化などのFA(ファクトリーオートメーション)分野において設計から施工、メンテナンスまでを手掛ける「計装エンジニアリング企業」です。特にBA分野=空調計装分野は自動制御機器大手、山武の最大手特約店として、また業界の草分け的な存在として豊富なノウハウを持ち、当社の売上の90%を占める主力事業となっています(03年3月期実績)。

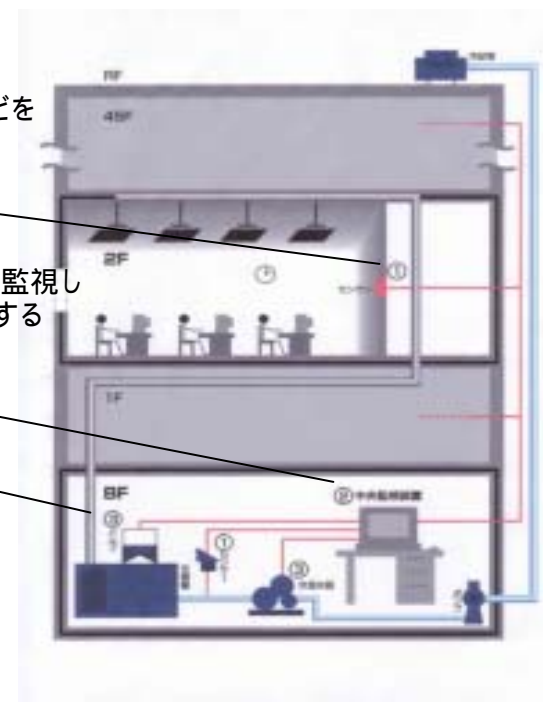
計装とは

ビルや工場などにおいて、空調や生産ラインなどの各種設備・機械装置を、計測・監視・制御の手法をもって有機的に機能させ、例えばビル空調の分野であれば、「最少のエネルギーで快適な環境を実現する」技術と位置づけられます(図表1参照)。計装そのものの歴史は戦後の石油産業復興からといわれ、「オールド・エコノミー」の分野ですが、近年は省エネルギー化に必須の技術として注目されており、また最新のIT技術を用いた計測・監視システムが開発されるなど、「古くて新しい技術」として進歩を続けています。

図表1 計装のイメージ図(空調の場合)



最少エネルギーで快適な環境



会社概要

当社の強み

高収益を可能とする技術力…計装は「経験工学」であるといわれ、机上の知識だけではなく、こなした現場の数によってその技術力に差が出る分野です。当社は業界で最も長いキャリアがあり、高い施工監理能力を自負しています。この能力が厳しい環境下にあっても利益を生み出す原動力となっています。

既設市場に強みがある成長性…豊富なキャリアがあるということは、豊富な既設ストックを有することを意味します。既設市場は、今後の有望市場であるとされています。成長市場である既設市場に対し、優位な立場で事業展開が可能である点は、今後の事業展開において、大きな強みになり得ます。

業界の動向

(市場動向)

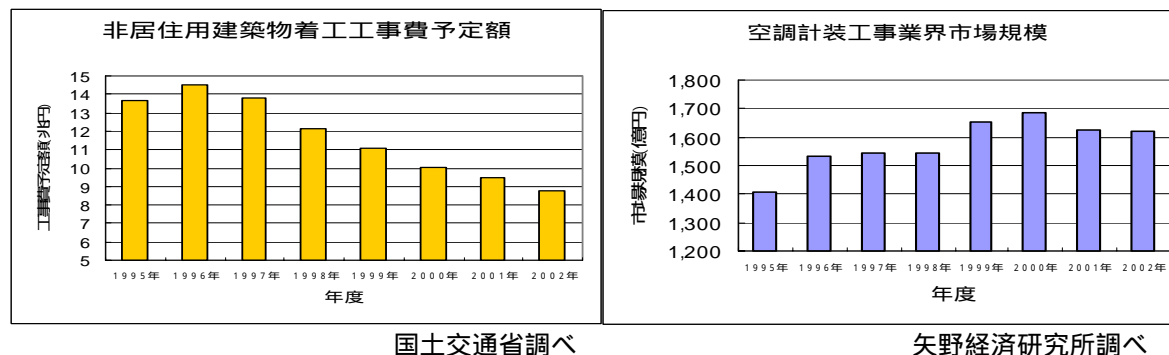
景気の低迷、公共投資抑制の流れにより、新築のオフィスビルの着工は減少しており、新設建築物を対象とする計装市場は縮小傾向にあります。一方で、既設建築物を対象とする市場は、施設のロングライフ化の流れもあり堅調な伸びを示しています。そして、この市場の伸びは国土交通省や民間シンクタンクなどのレポートによれば、長期にわたると予測されています。

また、国の京都議定書批准に端を発し、数々の省エネルギーに関する法律や条例が施行されていますが、計装はエネルギー使用状況を計測・監視・制御する技術であることから、省エネルギー化を行う場合、必須の技術であると言えます、この省エネルギー分野は特に今後の成長が期待されています。

(業界動向)

空調計装業界は、市場規模がおおよそ1600億円と推定されています(矢野経済研究所調べ)。同市場は既設市場の伸びが寄与し、一般建設業界の市場規模が右肩下がりになっている中、堅調に推移しています(図表2参照)。また同市場は、山武と当社を含む山武特約店によって、シェアの約80%が占められていることから事実上、山武製の機器が業界標準になっています。その山武特約店の中で、当社は唯一のエンジニアリング専業会社であり、その技術力には絶対の自信を持っています。

図表2 一般建設市場と空調計装市場の市場規模比較



会社概要

季節変動について

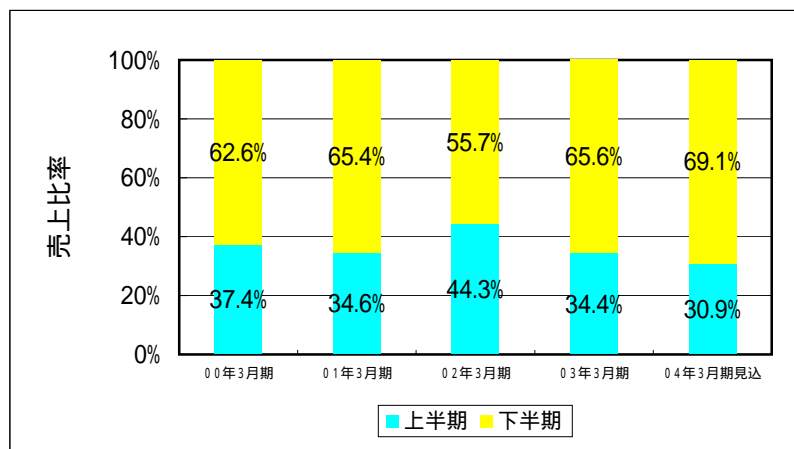
当社はその事業の特性上、毎年の売上、利益が、年度末である3月に集中する傾向があります。従いまして、第1四半期業績から中間決算、第3四半期業績までは赤字決算となることが常態であります。ちなみに2003年3月期においては、下半期の売上高は当年度通期売上高の65.6%を、同じく営業利益では117.8%、経常利益では118.1%を占めております。上半期に大規模物件の完工があるような例外的な年度を除き、この傾向はほぼ毎年、続いております(図表3参照)。

特定仕入先への依存度について

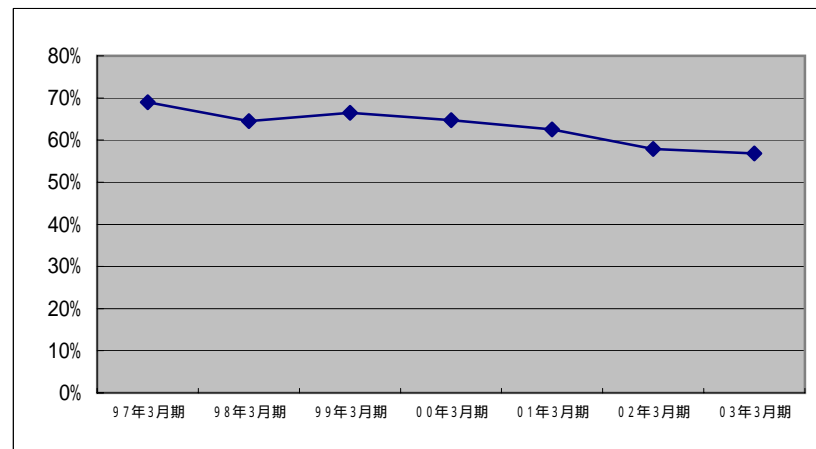
当社はBA市場で圧倒的なシェアを持つ山武の特約店であることから、空調計装工事を施工するにあたっては、使用する空調制御機器を中心に同社からの仕入比率が高くなります。過去3カ年の山武およびその関連会社からの仕入比率は、62.5% 57.9% 56.8%と5割を超える比率で推移しております(図表4参照)。近年の大型新設物件減少の流れもあり、比率は緩やかな減少傾向にありますが、当社はエンジニアリング会社であることから、特にBAの分野において、最も信頼性が高い山武製品を使用する機会が多くなることは必然であり、今後とも変わらない流れになると思われます。

一方で、特にFAの現場に多く見られるように、他社製品を使用した方が顧客ニーズに沿うケースもあります。その場合においては、顧客ニーズを最優先にしたエンジニアリングを実施しており、山武以外の製品を使用する場合においても、当社は十分なエンジニアリング技術力を保有しています。

図表3 当社売上高における上半期/下半期比率



図表4 山武グループ製品仕入比率



今後の基本戦略

今後の展望

今後の業界のトレンドとしては、新設市場の減少 既設市場の増加 省エネルギー関連市場の増加 この3点があげられます。

の新設市場の減少については、社会情勢に鑑みれば、当面は不可避のトレンドであると思われます。一方、の既設市場の増加も、環境問題や景気的情勢から見れば建築物のロングライフ化や、安易なスクラップ&ビルドを慎む傾向は続くものと予測されることから、間違いのない流れであると思われます。

当社の収益への影響で考えれば、新設事業は規模が一般的に大きいことから、は減収要因に働くものと思われます。逆にの流れは、既設事業は規模は小さいながらも施主、エンドユーザーと直接取引できる可能性がある事業であることから、増収要因に働くものと思われます。そしての市場に今後付加されていく流れが省エネルギー関連の事業です。環境の世紀といわれる21世紀にあっての市場が有望市場であることは疑う余地がありません。当社としては、増加傾向にある既設市場の顧客に対し、今後の有望事業である省エネルギー化提案を行う「提案型既設事業」を最も注力すべき事業と位置づけ、安定成長を目指してまいります。

今後の具体的な戦略

上記の通り、今後の市場の流れやそれに伴う当社収益への影響がある程度予測できる以上、当社がとるべき戦略も事業部門別におのずと決定してまいります。当社としては対象とする市場、事業を区分し、それぞれに明確なミッションを定め、これを実行してまいります。

空調計装関連事業 / 新設・・・市場の減少傾向はある程度は避けられないものの、既設事業へのストックとなる当事業は軽視できません。将来のメンテナンス顧客になりうる物件かどうかを見極めつつ、一定量の受注は確保していく方針です。

空調計装関連事業 / 既設・・・メンテナンスや機器のリプレースなどを行う当事業は、当社の収益の基礎となる重要な事業です。新設で手掛けた物件を確実に当事業部門に引き継ぐとともに、日々の維持更新作業を通じて施主やエンドユーザーとの接触を密にし、顧客ニーズの把握に努め、提案型既設事業への足がかりを築いてまいります。

その他の計装関連事業・・・FAのような産業向け計装分野を手掛ける当事業は、当社の計装技術の幅を広げる事業として重要な意味を持っています。BAで培った技術をこの分野で生かしたり、当事業で培った技術をBA分野にフィードバックするなどの動きを加速させながら、今年度、収益で一定の成果をあげつつある「対象顧客、設備を絞った」計装技術の提案を継続してまいります。

空調計装関連事業 / 提案型既設・・・有望市場へ有望ビジネスを提供する当事業は、当社の収益双方を拡大させる事業と位置づけられます。当事業を展開するにあたっては、段階的に対処していく所存です。

まず第1段階として量より数をこなしながら、顧客に省エネメリットを享受してもらい、底辺や窓口の拡大に努めます。続いて第2段階では顧客の省エネコンサルタントとして当社が機能できるような、顧客密着型の環境作りを進めてまいります。そして第3段階として、第1段階より規模の大きい各種の省エネサービスを提案、提供し、結果として省エネ関連市場において確固たる地位を築いてまいりたいと考えております。

決算ハイライト

(単位: 百万円、%)

	2002年3月期			2003年3月期			予想2004年3月期			2003年3月期中間			2004年3月期中間		
	前年比	構成比		前年比	構成比		前年比	構成比		前年比	構成比		前年比	構成比	
売上高	22,204	-	100.0	22,413	0.9	100.0	21,000	6.3	100.0	7,716	-	100.0	6,486	15.9	100.0
売上総利益	4,873	-	21.9	4,808	1.3	21.5	4,800	0.2	22.9	1,470	-	19.1	1,236	15.9	19.1
営業利益	1,155	-	5.2	1,279	10.7	5.7	1,275	0.3	6.1	227	-	2.9	523	-	8.1
経常利益	1,089	-	4.9	1,173	7.7	5.2	1,300	10.8	6.2	212	-	2.8	513	-	7.9
当期利益	585	-	2.6	608	4.0	2.7	660	8.4	3.1	154	-	2.0	357	-	5.5
総資本	16,887	-	-	17,540	3.9	-	17,600	0.3	-	15,077	-	-	15,467	-	-
株主資本	8,099	-	-	8,824	9.0	-	9,144	3.6	-	7,806	-	-	8,238	-	-
1株当たり配当金 (円)	10.00	-	-	22.00	-	-	22.00	-	-	-	-	-	11.00	-	-
1株当たり当期利益 (円)	70.55	-	-	72.00	-	-	73.19	-	-	20.69	-	-	43.61	-	-
1株当たり株主資本 (円)	1,079.43	-	-	1,067.89	-	-	1,108.14	-	-	1,048.17	-	-	1,005.09	-	-
株主資本当期利益率 (%)	7.4	-	-	7.2	-	-	7.3	-	-	1.9	-	-	4.2	-	-
総資本経常利益率 (%)	6.2	-	-	6.8	-	-	7.4	-	-	1.3	-	-	3.1	-	-
売上高経常利益率 (%)	4.9	-	-	5.2	-	-	6.2	-	-	2.8	-	-	7.9	-	-
株主資本比率 (%)	48.0	-	-	50.3	-	-	52.0	-	-	51.8	-	-	53.3	-	-
配当性向 (%)	14.2	-	-	30.6	-	-	30.1	-	-	-	-	-	-	-	-
負債比率 (%)	108.5	-	-	98.8	-	-	92.5	-	-	93.1	-	-	87.7	-	-
流動比率 (%)	164.3	-	-	186.4	-	-	184.9	-	-	169.1	-	-	186.1	-	-
固定比率 (%)	30.1	-	-	31.7	-	-	38.3	-	-	33.9	-	-	36.6	-	-
期末発行済株式数 (株)	4,965,000	-	-	8,197,500	-	-	8,197,500	-	-	4,965,000	-	-	8,197,500	-	-
株主総数 (人)	56	-	-	875	-	-	-	-	-	56	-	-	353	-	-
期末従業員数 (人)	589	-	-	599	-	-	602	-	-	606	-	-	609	-	-
減価償却費	93	-	-	93	-	-	96	-	-	44	-	-	43	-	-
設備投資額	96	-	-	250	-	-	474	-	-	69	-	-	43	-	-

(注) 1. 1株当たり指標につきましては、新会計基準により計算しております。また、株式分割の影響を加味し遡及修正を行っております。

2. 2003年3月期の配当性向につきましては、上場記念配当(1株当たり5円)を含めて計算しております。これを除いた場合の配当性向は23.6%となります。

3. 予想2004年3月期につきましては、特別損失に厚生年金保険法等の改正に伴う前期賞与に係る社会保険料負担額78百万円が計上されております。

これを計上しなかった場合の予想当期利益は740百万円、1株当たり当期利益は82.95円、配当性向は26.5%となります。

貸借対照表

(資産の部)

(単位:千円、%)

科目	2002年3月期		2003年3月期		予想2004年3月期		2003年3月期中間		2004年3月期中間	
		構成比		構成比		構成比		構成比		構成比
流動資産	14,450,062	85.6	14,744,001	84.1	14,100,000	80.1	12,430,461	82.4	12,455,132	80.5
現金預金	2,240,859	13.3	2,806,564	16.0	2,400,000	13.6	2,468,446	16.4	3,002,339	19.4
受取手形	4,048,369	24.0	3,641,914	20.8	4,000,000	22.7	2,726,905	18.1	2,486,882	16.1
完成工事未収入金	2,935,230	17.4	4,766,992	27.2	4,300,000	24.4	1,009,617	6.7	1,315,380	8.5
未成工事支出金	4,620,961	27.4	2,866,615	16.3	2,700,000	15.3	5,474,783	36.3	4,684,330	30.3
その他	604,640	3.6	661,913	3.8	700,000	4.0	750,707	5.0	966,198	6.2
固定資産	2,437,052	14.4	2,796,662	15.9	3,500,000	19.9	2,646,592	17.6	3,012,020	19.5
有形固定資産	1,040,484	6.2	1,114,930	6.4	1,100,000	6.3	1,042,776	6.9	1,098,287	7.1
建物	255,703	1.5	335,693	1.9	310,000	1.8	222,606	1.5	323,695	2.1
構築物	4,176	0.0	9,066	0.1	8,000	0.0	3,879	0.0	8,352	0.1
機械設備	810	0.0	668	0.0	1,000	0.0	739	0.0	610	0.0
工具器具備品	152,855	0.9	142,608	0.8	154,000	0.9	148,656	1.0	138,736	0.9
土地	626,893	3.7	626,893	3.6	627,000	3.6	626,893	4.2	626,893	4.1
その他	45	0.0	-	-	-	-	40,000	0.3	-	-
無形固定資産	30,655	0.2	80,378	0.5	1 400,000	2.3	61,791	0.4	95,736	0.6
投資等	1,365,912	8.1	1,601,353	9.1	2,000,000	11.4	1,542,024	10.2	1,817,995	11.8
長期繰延税金資産	367,026	2.2	377,234	2.2	400,000	2.3	364,276	2.4	374,647	2.4
会員権	225,521	1.3	173,350	1.0	167,000	0.9	222,607	1.5	167,350	1.1
差入保証金	587,461	3.5	595,909	3.4	595,000	3.4	594,519	3.9	595,739	3.9
その他	185,903	1.1	454,859	2.6	2 838,000	4.8	360,621	2.4	680,258	4.4
資産合計	16,887,114	100.0	17,540,663	100.0	17,600,000	100.0	15,077,053	100.0	15,467,152	100.0

(注) 1. 予想2004年3月期の無形固定資産につきましては、現在開発中の新情報システムに係るソフトウェアの計上を見込んでおります。

2. 予想2004年3月期の投資等「その他」につきましては、今後の資金運用に伴う投資有価証券等の取得を見込んでおります。

貸借対照表

(負債及び資本の部)

(単位:千円、%)

科目	2002年3月期		2003年3月期		予想2004年3月期		2003年3月期中間		2004年3月期中間	
		構成比		構成比		構成比		構成比		構成比
流動負債	8,203,141	48.6	8,116,078	46.3	7,815,000	44.4	6,691,663	44.4	6,608,656	42.7
支払手形	2,657,145	15.7	2,687,784	15.3	2,550,000	14.5	2,019,562	13.4	2,303,534	14.9
工事未払金	1,443,100	8.5	1,375,258	7.8	1,650,000	9.4	1,035,069	6.9	914,424	5.9
未払費用	842,384	5.0	1,018,842	5.8	900,000	5.1	730,430	4.8	742,786	4.8
未払法人税等	333,749	2.0	711,030	4.1	616,000	3.5	2,911	0.0	4,090	0.0
未成工事受入金	2,222,427	13.2	1,742,452	9.9	1,650,000	9.4	2,577,457	17.1	2,432,652	15.7
その他	704,334	4.2	580,710	3.3	449,000	2.6	326,232	2.2	211,168	1.4
固定負債	584,948	3.5	600,563	3.4	641,000	3.6	579,120	3.8	619,791	4.0
退職給付引当金	440,551	2.6	464,876	2.7	480,000	2.7	452,129	3.0	478,121	3.1
役員退職慰労引当金	143,677	0.9	134,967	0.8	160,000	0.9	126,271	0.8	140,950	0.9
その他	720	0.0	720	0.0	1,000	0.0	720	0.0	720	0.0
負債合計	8,788,090	52.0	8,716,641	49.7	8,456,000	48.0	7,270,784	48.2	7,228,448	46.7
資本金	358,744	2.1	470,494	2.7	470,494	2.7	358,744	2.4	470,494	3.0
資本準備金	170,744	1.0	316,244	1.8	316,244	1.8	170,744	1.1	316,244	2.0
利益準備金	89,686	0.5	89,686	0.5	89,686	0.5	89,686	0.6	89,686	0.6
その他の剰余金	7,473,911	44.3	7,948,434	45.3	8,248,575	46.9	7,185,350	47.7	7,340,645	47.5
その他有価証券評価差額金	5,937	0.0	837	0.0	20,000	0.1	1,744	0.0	21,911	0.1
自己株式	-	-	-	-	1,000	0.0	-	-	277	0.0
資本合計	8,099,024	48.0	8,824,022	50.3	9,144,000	52.0	7,806,269	51.8	8,238,704	53.3
負債及び資本合計	16,887,114	100.0	17,540,663	100.0	17,600,000	100.0	15,077,053	100.0	15,467,152	100.0

損益計算書

(単位:千円、%)

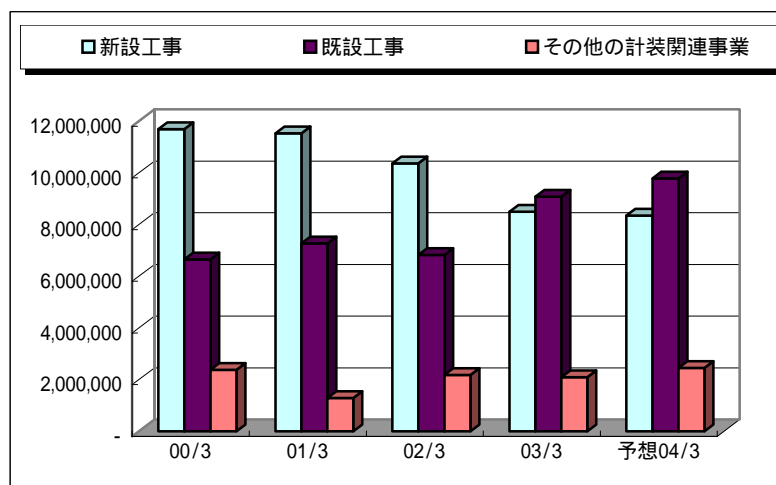
科目	2002年3月期		2003年3月期		予想2004年3月期		2003年3月期中間		2004年3月期中間	
		構成比		構成比		構成比		構成比		構成比
売上高	22,204,125	100.0	22,413,254	100.0	21,000,000	100.0	7,716,837	100.0	6,486,043	100.0
完成工事高	21,263,478	95.8	21,495,958	95.9	20,232,000	96.3	7,274,660	94.3	6,126,828	94.5
商品売上高	940,647	4.2	917,295	4.1	768,000	3.7	442,177	5.7	359,214	5.5
売上原価	17,330,469	78.1	17,605,044	78.5	16,200,000	77.1	6,246,610	80.9	5,249,347	80.9
売上総利益	4,873,656	21.9	4,808,209	21.5	4,800,000	22.9	1,470,226	19.1	1,236,695	19.1
販売費及び一般管理費	3,717,759	16.7	3,529,036	15.7	3,525,000	16.8	1,697,451	22.0	1,760,658	27.1
営業利益	1,155,896	5.2	1,279,183	5.7	1,275,000	6.1	227,224	2.9	523,962	8.1
営業外収益	28,896	0.1	26,736	0.1	26,000	0.1	15,080	0.2	13,085	0.2
営業外費用	95,596	0.4	132,592	0.6	1,000	0.0	383	0.0	2,952	0.0
経常利益	1,089,197	4.9	1,173,327	5.2	1,300,000	6.2	212,528	2.8	513,828	7.9
特別利益	15,199	0.1	24,827	0.1	7,000	0.0	21,336	0.3	7,200	0.1
特別損失	9,362	0.0	45,216	0.2	81,000	0.4	42,157	0.5	80,880	1.2
税引前当期利益	1,095,034	4.9	1,152,937	5.1	1,226,000	5.8	233,349	3.0	587,509	9.1
法人税、住民税及び事業税	555,100	2.5	715,000	3.2	616,000	2.9	3,548	0.0	5,500	0.1
法人税等調整額	45,474	0.2	171,059	0.8	50,000	0.2	82,810	1.1	235,565	3.6
当期利益	585,409	2.6	608,997	2.7	660,000	3.1	154,086	2.0	357,443	5.5

キャッシュフロー計算書

(単位:千円)

	2002年3月期	2003年3月期	2003年3月期中間	2004年3月期中間
営業活動によるキャッシュフロー				
税引前当期利益	1,095,034	1,152,937	233,349	587,509
減価償却費	96,025	93,280	46,936	43,427
売上債権の増減額	1,566,244	1,365,546	3,309,635	4,629,649
未成工事支出金等の増減額	792,527	1,754,381	853,786	1,817,571
仕入債務の増減額	883,992	39,555	970,040	805,761
未成工事受入金等の増減額	868,223	482,928	353,454	689,525
その他	158,943	271,484	498,299	680,312
小計	1,956,559	1,384,054	1,154,551	1,471,447
利息及び配当金の受取額	5,061	5,163	3,430	3,151
利息の支払額	2,291	240	171	-
法人税等の支払額	704,963	337,719	334,386	712,439
その他	-	10,142	-	-
計	1,254,366	1,061,401	823,423	762,159
投資活動によるキャッシュフロー				
有形・無形固定資産の取得による支出	115,057	176,062	64,166	112,988
有形固定資産の売却による収入	1,095	960	-	-
投資有価証券の取得による支出	13,951	322,735	115,196	287,836
その他	54,627	29,365	131,998	24,053
計	73,286	468,472	311,361	376,770
財務活動によるキャッシュフロー				
短期借入れによる収入	1,300,000	30,000	30,000	-
短期借入金の返済による支出	1,300,000	240,000	240,000	10,000
株式発行による収入	-	257,250	-	-
配当金支払額	74,475	74,475	74,475	179,335
その他	-	-	-	277
計	74,475	27,225	284,475	189,612
現金及び現金同等物に係る換算差額	-	-	-	-
現金及び現金同等物の増減額	1,106,605	565,704	227,586	195,775
現金及び現金同等物の期首残高	1,134,254	2,240,859	2,240,859	2,806,564
現金及び現金同等物の期末残高	2,240,859	2,806,564	2,468,446	3,002,339

事業別受注高の推移



事業別受注高 (単位: 千円)

決算期	00/3	01/3	02/3	03/3	予想04/3
受注高合計	21,084,526	20,546,474	19,782,162	20,124,046	21,000,000
空調計装関連事業	18,714,052	19,257,402	17,607,242	18,031,974	18,548,000
空調計装工事	18,341,168	18,796,589	17,188,600	17,583,271	18,128,000
新設工事	11,687,618	11,528,106	10,368,995	8,500,507	8,348,000
既設工事	6,653,550	7,268,483	6,819,605	9,082,764	9,780,000
制御機器類販売	372,883	460,812	418,642	448,702	420,000
その他の計装関連事業	2,370,474	1,289,072	2,174,919	2,092,072	2,452,000
その他の計装工事	1,930,844	871,955	1,652,914	1,623,479	2,104,000
制御機器類販売	439,629	417,116	522,005	468,593	348,000

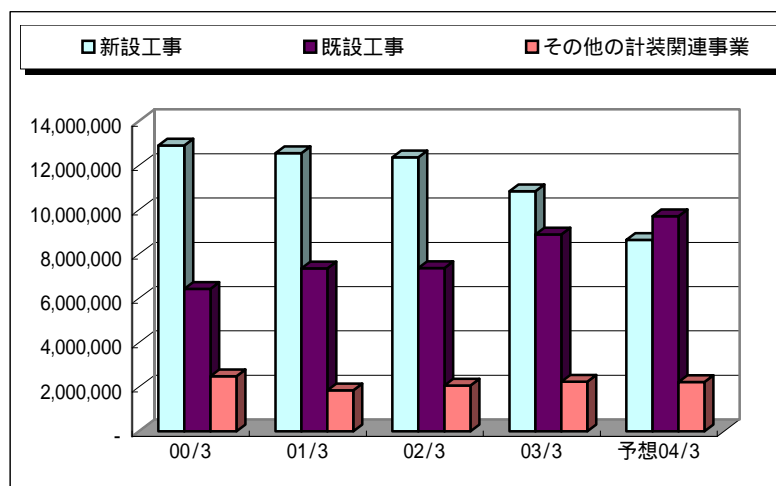
前期比 (単位: %)

決算期	00/3	01/3	02/3	03/3	予想04/3
受注高合計	2.9	2.6	3.7	1.7	4.4
空調計装関連事業	3.5	2.9	8.6	2.4	2.9
空調計装工事	3.6	2.5	8.6	2.3	3.1
新設工事	0.3	1.4	10.1	18.0	1.8
既設工事	11.3	9.2	6.2	33.2	7.7
制御機器類販売	3.3	23.6	9.2	7.2	6.4
その他の計装関連事業	1.3	45.6	68.7	3.8	17.2
その他の計装工事	2.2	54.8	89.6	1.8	29.6
制御機器類販売	14.3	5.1	25.1	10.2	25.7

構成比 (単位: %)

決算期	00/3	01/3	02/3	03/3	予想04/3
受注高合計	100.0	100.0	100.0	100.0	100.0
空調計装関連事業	88.8	93.7	89.0	89.6	88.3
空調計装工事	87.0	91.5	86.9	87.4	86.3
新設工事	55.4	56.1	52.4	42.2	39.8
既設工事	31.6	35.4	34.5	45.1	46.6
制御機器類販売	1.8	2.2	2.1	2.2	2.0
その他の計装関連事業	11.2	6.3	11.0	10.4	11.7
その他の計装工事	9.2	4.2	8.4	8.1	10.0
制御機器類販売	2.1	2.0	2.6	2.3	1.7

事業別売上高の推移



事業別売上高

(単位: 千円)

決算期	00/3	01/3	02/3	03/3	予想04/3
売上高合計	22,198,059	22,217,241	22,204,125	22,413,254	21,000,000
空調計装関連事業	19,708,384	20,369,679	20,144,831	20,172,582	18,776,000
空調計装工事	19,335,500	19,908,867	19,726,189	19,723,880	18,356,000
新設工事	12,902,363	12,551,699	12,363,544	10,831,456	8,642,000
既設工事	6,433,137	7,357,167	7,362,645	8,892,423	9,714,000
制御機器類販売	372,883	460,812	418,642	448,702	420,000
その他の計装関連事業	2,489,675	1,847,561	2,059,293	2,240,671	2,224,000
その他の計装工事	2,050,045	1,430,444	1,537,288	1,772,078	1,876,000
制御機器類販売	439,629	417,116	522,005	468,593	348,000

前期比

(単位: %)

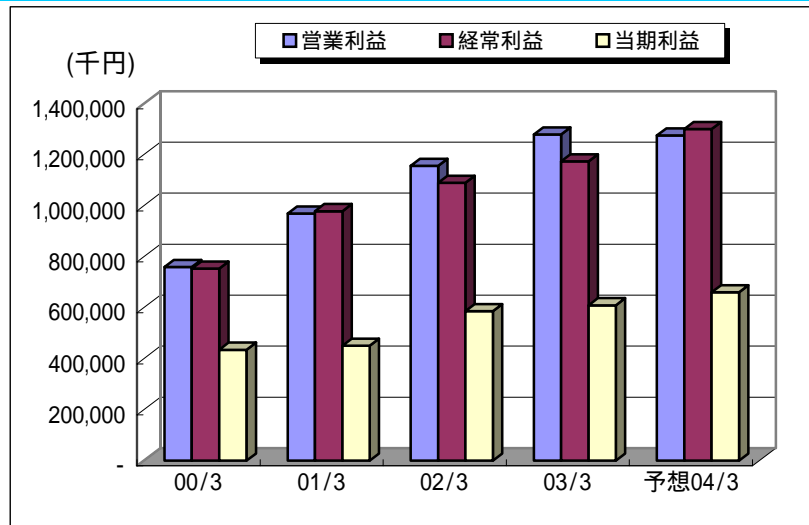
決算期	00/3	01/3	02/3	03/3	予想04/3
売上高合計	5.4	0.1	0.1	0.9	6.3
空調計装関連事業	6.8	3.4	1.1	0.1	6.9
空調計装工事	6.9	3.0	0.9	0.0	6.9
新設工事	10.2	2.7	1.5	12.4	20.2
既設工事	0.6	14.4	0.1	20.8	9.2
制御機器類販売	3.3	23.6	9.2	7.2	6.4
その他の計装関連事業	7.8	25.8	11.5	8.8	0.7
その他の計装工事	14.0	30.2	7.5	15.3	5.9
制御機器類販売	14.3	5.1	25.1	10.2	25.7

構成比

(単位: %)

決算期	00/3	01/3	02/3	03/3	予想04/3
売上高合計	100.0	100.0	100.0	100.0	100.0
空調計装関連事業	88.8	91.7	90.7	90.0	89.4
空調計装工事	87.1	89.6	88.8	88.0	87.4
新設工事	58.1	56.5	55.7	48.3	41.2
既設工事	29.0	33.1	33.2	39.7	46.3
制御機器類販売	1.7	2.1	1.9	2.0	2.0
その他の計装関連事業	11.2	8.3	9.3	10.0	10.6
その他の計装工事	9.2	6.4	6.9	7.9	8.9
制御機器類販売	2.0	1.9	2.4	2.1	1.7

営業利益、経常利益と当期利益の推移



営業利益、経常利益と当期利益 (単位:千円)

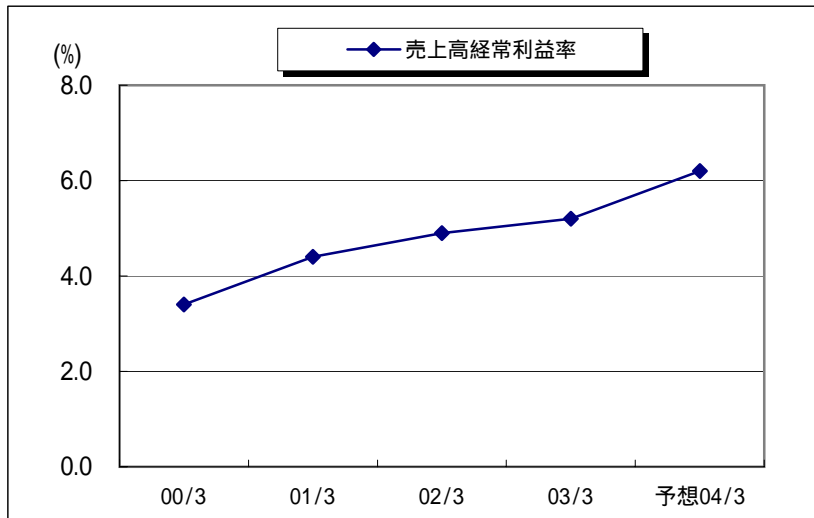
決算期	00/3	01/3	02/3	03/3	予想04/3
営業利益	758,727	968,288	1,155,896	1,279,183	1,275,000
経常利益	752,879	978,089	1,089,197	1,173,327	1,300,000
当期利益	434,537	450,455	585,409	608,997	660,000

前年比 (単位:%)

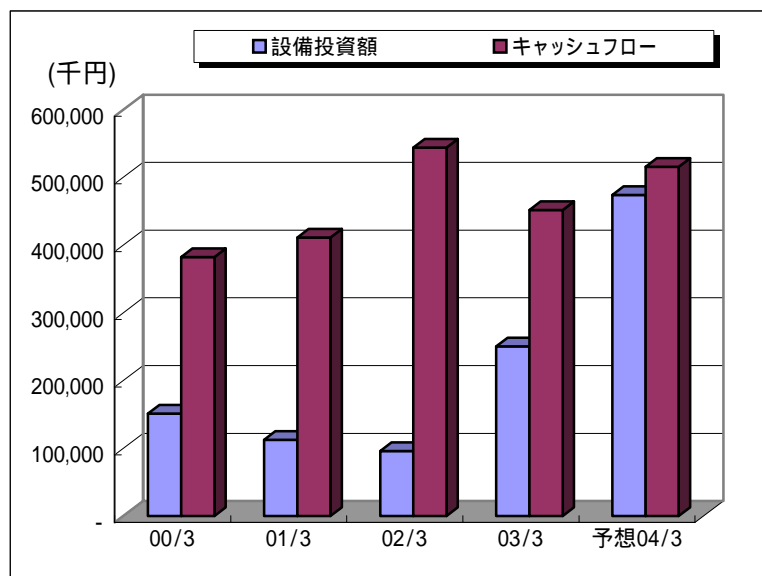
決算期	00/3	01/3	02/3	03/3	予想04/3
営業利益	18.2	27.6	19.4	10.7	0.3
経常利益	20.3	29.9	11.4	7.7	10.8
当期利益	8.0	3.7	30.0	4.0	8.4

売上高利益率 (単位:%)

決算期	00/3	01/3	02/3	03/3	予想04/3
営業利益	3.4	4.4	5.2	5.7	6.1
経常利益	3.4	4.4	4.9	5.2	6.2
当期利益	2.0	2.0	2.6	2.7	3.1



設備投資額およびキャッシュフローの推移



設備投資額とキャッシュフロー

(単位:千円)

決算期	00/3	01/3	02/3	03/3	予想04/3
設備投資額	151,305	112,485	96,193	250,648	474,104
キャッシュフロー	382,491	411,265	544,273	451,932	515,833
当期利益	434,537	450,455	585,409	608,997	660,000
減価償却費	97,203	85,285	93,339	93,280	96,178
配当金	74,250	74,475	74,475	180,345	180,345
役員賞与	75,000	50,000	60,000	70,000	60,000

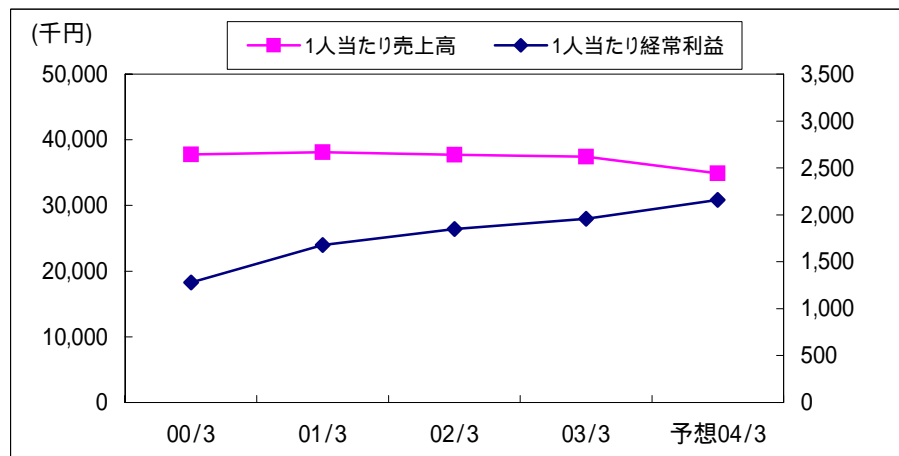
(注) キャッシュフローは、簡便法により算出しております。

前年比

(単位:%)

決算期	00/3	01/3	02/3	03/3	予想04/3
設備投資額	44.8	25.7	14.5	160.6	89.2
キャッシュフロー	7.1	7.5	32.3	17.0	14.1
当期利益	8.0	3.7	30.0	4.0	8.4
減価償却費	12.7	12.3	9.4	0.1	3.1
配当金	3.1	0.3	0.0	142.2	0.0
役員賞与	0.0	33.3	20.0	16.7	14.3

従業員数および従業員1人当たり売上高の推移



従業員数 (単位:人)

決算期	00/3	01/3	02/3	03/3	予想04/3
従業員数	588	583	589	599	602

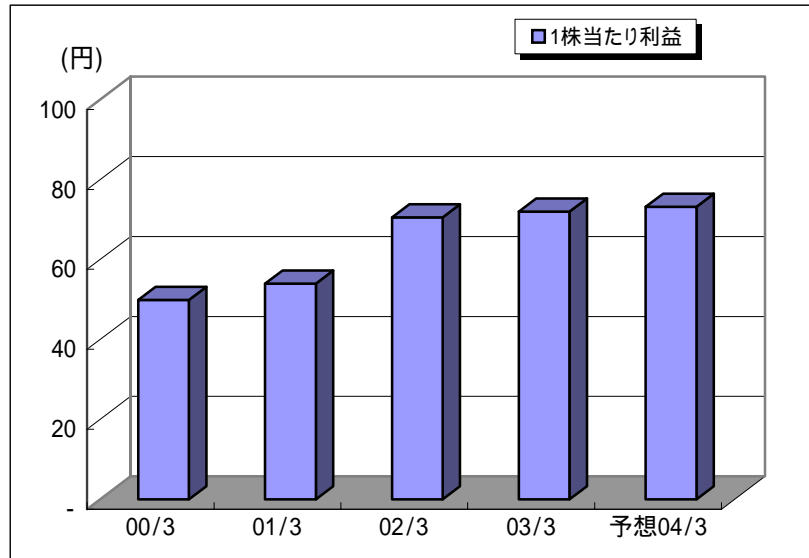
前年比 (単位:%)

決算期	00/3	01/3	02/3	03/3	予想04/3
従業員数	4.6	0.9	1.0	1.7	0.5

従業員1人当たり指標 (単位:千円)

決算期	00/3	01/3	02/3	03/3	予想04/3
1人当たり売上高	37,751	38,108	37,698	37,417	34,883
1人当たり経常利益	1,280	1,677	1,849	1,958	2,159

1株当たり利益および株主資本利益率の推移



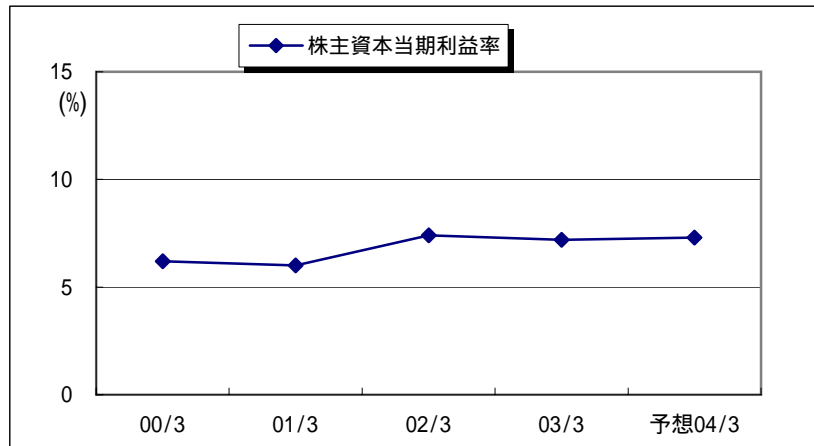
1株当たり利益 (単位:円)

決算期	00/3	01/3	02/3	03/3	予想04/3
1株当たり利益	49.90	53.93	70.55	72.00	73.19

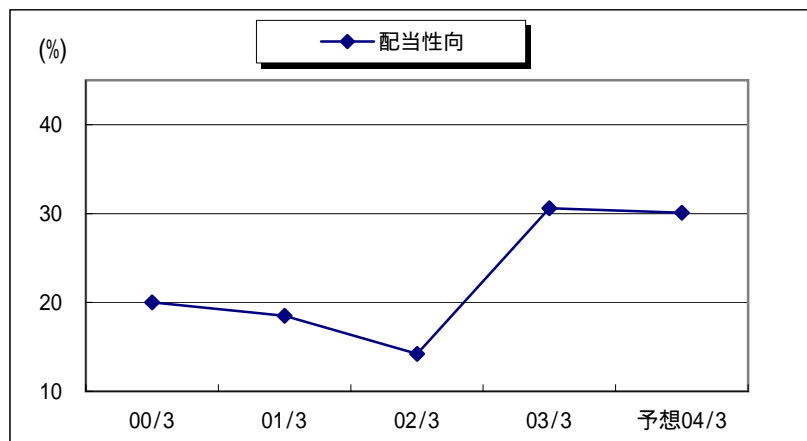
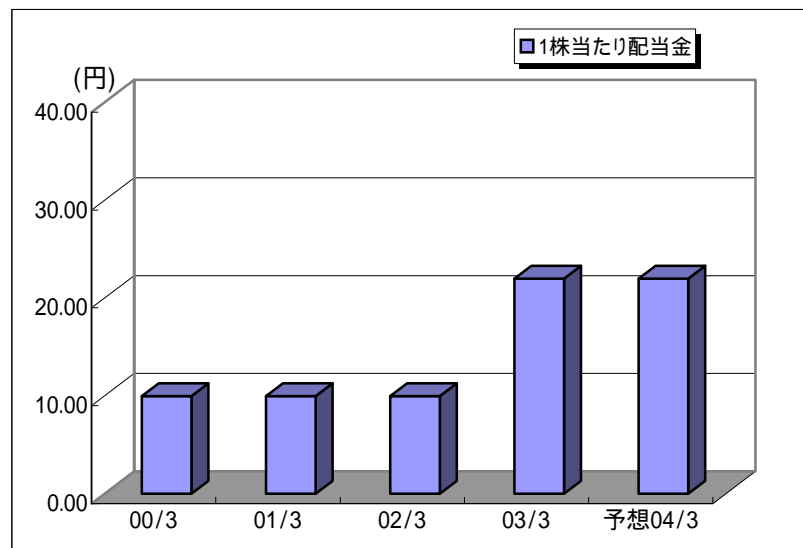
(注) 1株当たり利益は、新会計基準により計算しております。また株式分割に伴う影響を加味し遡及修正を行っております。

株主資本当期利益率 (単位:%)

決算期	00/3	01/3	02/3	03/3	予想04/3
株主資本当期利益率	6.2	6.0	7.4	7.2	7.3



1株当たり配当金および配当性向の推移



1株当たり配当金 (単位: 円)

決算期	00/3	01/3	02/3	03/3	予想04/3
1株当たり配当金	10.00	10.00	10.00	22.00	22.00

(注) 1. 03/3期の1株当たり配当金には、上場記念配当5円が含まれております。
2. 株式分割に伴う影響を加味し、遡及修正を行っております。

前年比 (単位: 円)

決算期	00/3	01/3	02/3	03/3	予想04/3
増減額	0.00	0.00	0.00	12.00	0.00

配当性向 (単位: %)

決算期	00/3	01/3	02/3	03/3	予想04/3
配当性向	20.0	18.5	14.2	30.6	30.1

(注) 1. 2003年3月期の配当性向につきましては、上場記念配当(1株当たり5円)を含めて計算しております。これを除いた場合の配当性向は23.6%となります。
2. 予想2004年3月期につきましては、特別損失に厚生年金保険法等の改正に伴う前期賞与に係る社会保険料負担額78百万円が計上されております。これを計上しなかった場合の予想配当性向は26.5%となります。
3. 株式分割に伴う影響を加味し、遡及修正を行っております。

株主資本配当率 (単位: %)

決算期	00/3	01/3	02/3	03/3	予想04/3
株主資本配当率	1.0	1.0	0.9	2.1	2.0