

---

# 会社説明会資料

2005年5月23日

証券コード:1723

**ND** 日本電技株式会社



# 決算概要



# 業績の概要 (PL要旨)

(百万円、円)

	04 / 3期		05 / 3期		増減	対前年比 (%)
	金額	構成比 (%)	金額	構成比 (%)		
売上高	20,522	100.0	20,782	100.0	260	1.3
売上総利益	4,633	22.6	4,511	21.7	122	2.6
販売費及び一般管理費	3,521	17.2	3,691	17.8	169	4.8
営業利益	1,112	5.4	819	3.9	292	26.3
経常利益	1,140	5.6	902	4.3	238	20.9
当期純利益	621	3.0	510	2.5	110	17.8
	68.49円		56.23円		12.26円	
ROE (%)	6.9		5.5		1.4	

	04 / 3期		05 / 3期		増減	対前年比
営業外収益	29		105		75	
営業外費用	1		23		21	
特別利益	93		0		92	
特別損失	82		3		79	

# 事業別売上

(百万円)

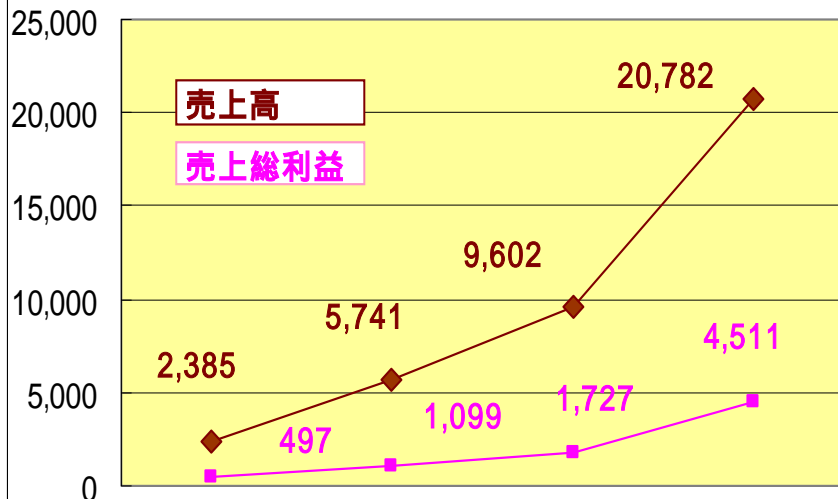
		04 / 3期		05 / 3期		増減	対前年比 (%)
			構成比 (%)		構成比 (%)		
<b>空調計装関連事業</b>		18,289	89.1	18,085	87.0	204	1.1
	空調計装工事	17,832	86.9	17,570	84.5	262	1.5
	新設工事	8,233	40.1	7,297	35.1	935	11.4
	既設工事	9,598	46.8	10,272	49.4	673	7.0
	制御機器類販売	457	2.2	515	2.5	57	12.5
<b>産業計装関連事業</b>		2,232	10.9	2,697	13.0	464	20.8
	産業計装工事	1,840	9.0	2,163	10.4	323	17.6
	制御機器類販売	392	1.9	533	2.6	141	36.2
<b>合計</b>		20,522	100.0	20,782	100.0	260	1.3

# 業績の概要 (季節変動)

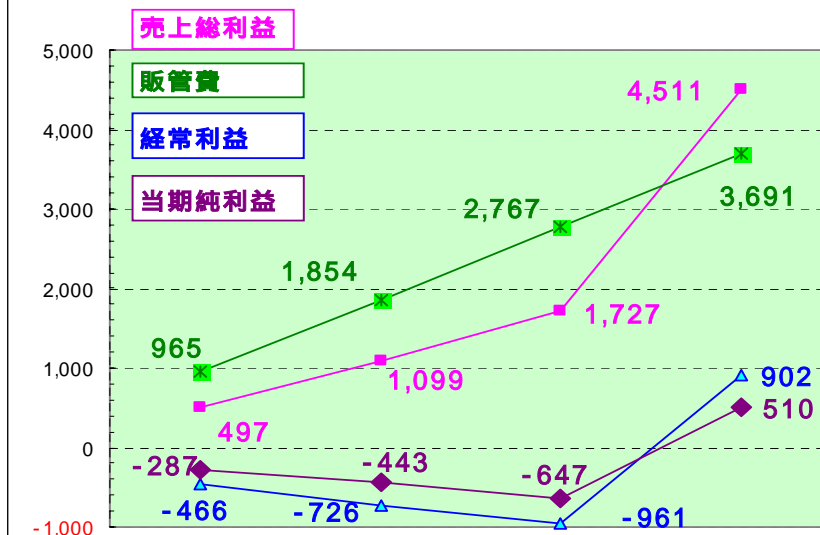
(百万円)

( 四半期毎 )	第1 / 四		第2 / 四		第3 / 四		第4 / 四	
	( 4 ~ 6月 )	構成比 (%)	( 7 ~ 9月 )	構成比 (%)	( 10 ~ 12月 )	構成比 (%)	( 1 ~ 3月 )	構成比 (%)
売上高	2,385	100.0	3,356	100.0	3,861	100.0	11,180	100.0
売上総利益	497	20.8	602	17.9	628	16.3	2,784	24.9
販売費及び一般管理費	965	40.5	889	26.5	913	23.6	924	8.3
経常利益	466	19.5	260	7.7	235	6.1	1,863	16.7
当期純利益	287	12.0	156	4.6	204	5.3	1,157	10.3

四半期推移(累計1)



四半期推移(累計2)



# 事業別受注高・受注残高

## < 受注高 >

## < 受注残高 >

(百万円)

	04 / 3期		05 / 3期		増減	対前年比 (%)	04 / 3期		05 / 3期		増減	対前年比 (%)
	受注高	構成比 (%)	受注高	構成比 (%)			受注残高	構成比 (%)	受注残高	構成比 (%)		
<b>空調計装関連事業</b>	17,107	87.8	17,051	87.4	56	0.3	7,992	91.9	6,958	93.7	1,033	12.9
空調計装工事	16,650	85.4	16,536	84.7	113	0.7	7,992	91.9	6,958	93.7	1,033	12.9
新設工事	6,957	35.7	5,912	30.3	1,045	15.0	5,404	62.1	4,018	54.1	1,385	25.6
既設工事	9,692	49.7	10,624	54.4	932	9.6	2,588	29.8	2,940	39.6	351	13.6
制御機器類販売	457	2.3	515	2.6	57	12.5						
<b>産業計装関連事業</b>	2,381	12.2	2,464	12.6	83	3.5	703	8.1	471	6.3	232	33.0
産業計装工事	1,989	10.2	1,930	9.9	58	2.9	703	8.1	471	6.3	232	33.0
制御機器類販売	392	2.0	533	2.7	141	36.2						
<b>合計</b>	<b>19,489</b>	<b>100.0</b>	<b>19,516</b>	<b>100.0</b>	<b>27</b>	<b>0.1</b>	<b>8,696</b>	<b>100.0</b>	<b>7,430</b>	<b>100.0</b>	<b>1,266</b>	<b>14.6</b>

# バランスシート要旨 (資産)

(百万円)

	04 / 3期		05 / 3期		増減	対前年比 (%)
		構成比 (%)		構成比 (%)		
<b>流動資産</b>	<b>13,905</b>	<b>80.8</b>	<b>12,894</b>	<b>77.3</b>	<b>1,011</b>	<b>7.3</b>
現金預金	2,454	14.3	1,837	11.0	617	25.1
受取手形	2,706	15.7	1,802	10.8	904	33.4
完成工事未収入金	4,892	28.4	5,756	34.5	864	17.7
売掛金	202	1.2	346	2.1	143	70.7
未成工事支出金	3,076	17.9	2,512	15.1	563	18.3
その他	573	3.3	639	3.8	66	11.6
<b>固定資産</b>	<b>3,310</b>	<b>19.2</b>	<b>3,785</b>	<b>22.7</b>	<b>474</b>	<b>14.3</b>
有形固定資産	1,068	6.2	1,051	6.3	16	1.6
無形固定資産	316	1.8	413	2.5	96	30.6
ソフトウェア仮勘定	284	1.6	359	2.2	75	26.6
投資その他の資産	1,924	11.2	2,319	13.9	394	20.5
投資有価証券	655	3.8	1,040	6.2	384	58.7
差入保証金	617	3.6	631	3.8	13	2.2
その他	651	3.8	648	3.9	3	0.6
<b>資産合計</b>	<b>17,216</b>	<b>100.0</b>	<b>16,679</b>	<b>100.0</b>	<b>536</b>	<b>3.1</b>

# バランスシート要旨 (負債・資本)

(百万円)

	04 / 3期		05 / 3期		増減	対前年比 (%)
		構成比 (%)		構成比 (%)		
<b>流動負債</b>	<b>7,426</b>	<b>43.1</b>	<b>6,581</b>	<b>39.4</b>	<b>845</b>	<b>11.4</b>
支払手形	1,747	10.2	1,536	9.2	211	12.1
工事未払金	2,693	15.6	2,323	13.9	370	13.8
買掛金	233	1.4	285	1.7	51	22.0
未払費用	800	4.6	765	4.6	34	4.3
未成工事受入金	1,109	6.4	812	4.9	297	26.8
その他	840	4.9	858	5.1	17	2.1
<b>固定負債</b>	<b>638</b>	<b>3.7</b>	<b>626</b>	<b>3.8</b>	<b>11</b>	<b>1.7</b>
退職給付引当金	487	2.8	482	2.9	5	1.1
その他	150	0.9	144	0.9	5	3.9
<b>負債合計</b>	<b>8,064</b>	<b>46.8</b>	<b>7,208</b>	<b>43.2</b>	<b>856</b>	<b>10.6</b>
資本金	470	2.7	470	2.8	0	0.0
資本剰余金	316	1.9	316	1.9	0	0.0
利益剰余金	8,318	48.3	8,622	51.7	303	3.6
その他	46	0.3	62	0.4	16	35.2
<b>資本合計</b>	<b>9,152</b>	<b>53.2</b>	<b>9,471</b>	<b>56.8</b>	<b>319</b>	<b>3.5</b>
<b>負債・資本合計</b>	<b>17,216</b>	<b>100.0</b>	<b>16,679</b>	<b>100.0</b>	<b>537</b>	<b>3.1</b>
<b>株主資本比率(%)</b>	<b>53.2</b>	<b>-</b>	<b>56.8</b>	<b>-</b>	<b>3.6</b>	<b>-</b>

# キャッシュ・フロー計算書要旨

(百万円)

	04 / 3期	05 / 3期	増減
<b>営業活動によるキャッシュフロー</b>	<b>709</b>	<b>117</b>	<b>592</b>
税引前当期純利益	1,150	898	251
売上債権の増加額( )	748	89	838
未成工事支出金の減少額	209	563	773
仕入債務の減少( )額	548	530	1,079
未成工事受入金等の減少額	633	296	337
法人税等の支払額	716	465	251
その他	177	36	214
<b>投資活動によるキャッシュフロー</b>	<b>781</b>	<b>446</b>	<b>334</b>
有形固定資産の取得による支出	115	62	52
無形固定資産の取得による支出	190	133	57
投資有価証券の取得による支出	414	637	223
その他	61	387	448
<b>財務活動によるキャッシュフロー</b>	<b>280</b>	<b>147</b>	<b>133</b>
配当金の支払額	269	147	122
その他	10	-	10
<b>現金及び現金同等物の増減額</b>	<b>352</b>	<b>477</b>	<b>124</b>
<b>現金及び現金同等物の期首残高</b>	<b>2,806</b>	<b>2,454</b>	<b>352</b>
<b>現金及び現金同等物の期末残高</b>	<b>2,454</b>	<b>1,977</b>	<b>477</b>

・流動資産・負債の増加、減少額 316百万円

・法人税等の支払額 465百万円

・情報システム開発投資

・支出と収入との差引 318百万円 (実質増加額)

(うち投資有価証券償還、売却等による収入319百万円)

# 今後の見通し、戦略



# 06 / 3期業績予想

(百万円)

	05 / 3期		06 / 3期予想		対前年比 (%)	増減額
	金額	構成比(%)	金額	構成比(%)		
売上高	20,782	100.0	21,800	100.0	4.9	1,018
売上総利益	4,511	21.7	5,166	23.7	14.5	655
販売費及び一般管理費	3,691	17.8	4,266	19.6	15.6	575
営業利益	819	3.9	900	4.1	9.9	81
経常利益	902	4.3	940	4.3	4.2	38
当期純利益	510	2.5	570	2.6	11.8	60
1株あたり当期純利益 (EPS)	56.23		63.44			7.21円
ROE (%)	5.5		5.9			0.4

# 事業別受注高、売上高予想

(百万円)

	05 / 3期				06 / 3期予想					
	受注高	構成比(%)	売上高	構成比(%)	受注高	構成比(%)	前年比(%)	売上高	構成比(%)	前年比(%)
<b>空調計装関連事業</b>	17,051	87.4	18,085	87.0	19,600	87.5	14.9	19,000	87.2	5.1
空調計装工事	16,536	84.7	17,570	84.5	19,100	85.3	15.5	18,500	84.9	5.3
新設工事	5,912	30.3	7,297	35.1	7,100	31.7	20.1	6,500	29.8	10.9
既設工事	10,624	54.4	10,272	49.4	12,000	53.6	12.9	12,000	55.0	16.8
制御機器類販売	515	2.6	515	2.5	500	2.2	2.9	500	2.3	2.9
<b>産業計装関連事業</b>	2,464	12.6	2,697	13.0	2,800	12.5	13.6	2,800	12.8	3.8
産業計装工事	1,930	9.9	2,163	10.4	2,350	10.5	21.7	2,350	10.8	8.6
制御機器類販売	533	2.7	533	2.6	450	2.0	15.7	450	2.1	15.7
<b>合計</b>	19,516	100.0	20,782	100.0	22,400	100.0	14.8	21,800	100.0	4.9

新設工事のボトムアウト  
既設、産業計装は引き続き堅調な伸び

# 事業別戦略(各事業の位置づけ)

## 産業計装関連

拡大事業として注力 ……未開拓分野  
が多い市場 / 民間設備投資活発化

好調な企業業績背景に積極展開

対象市場の拡大

## 空調計装 / 新設

全ての事業の基礎 ……当事業の充実  
なくして他事業の拡大なし

既設ストック確保 将来の収益源のため  
一定量は確保

厳しい受注環境は「フィールドの技術力」  
でカバー

工場・  
産業市場から

提供サ  
ービス  
の充実

ソリューション事業  
(既設提案)

当社の将来を担う事業

民生用建築物市場から

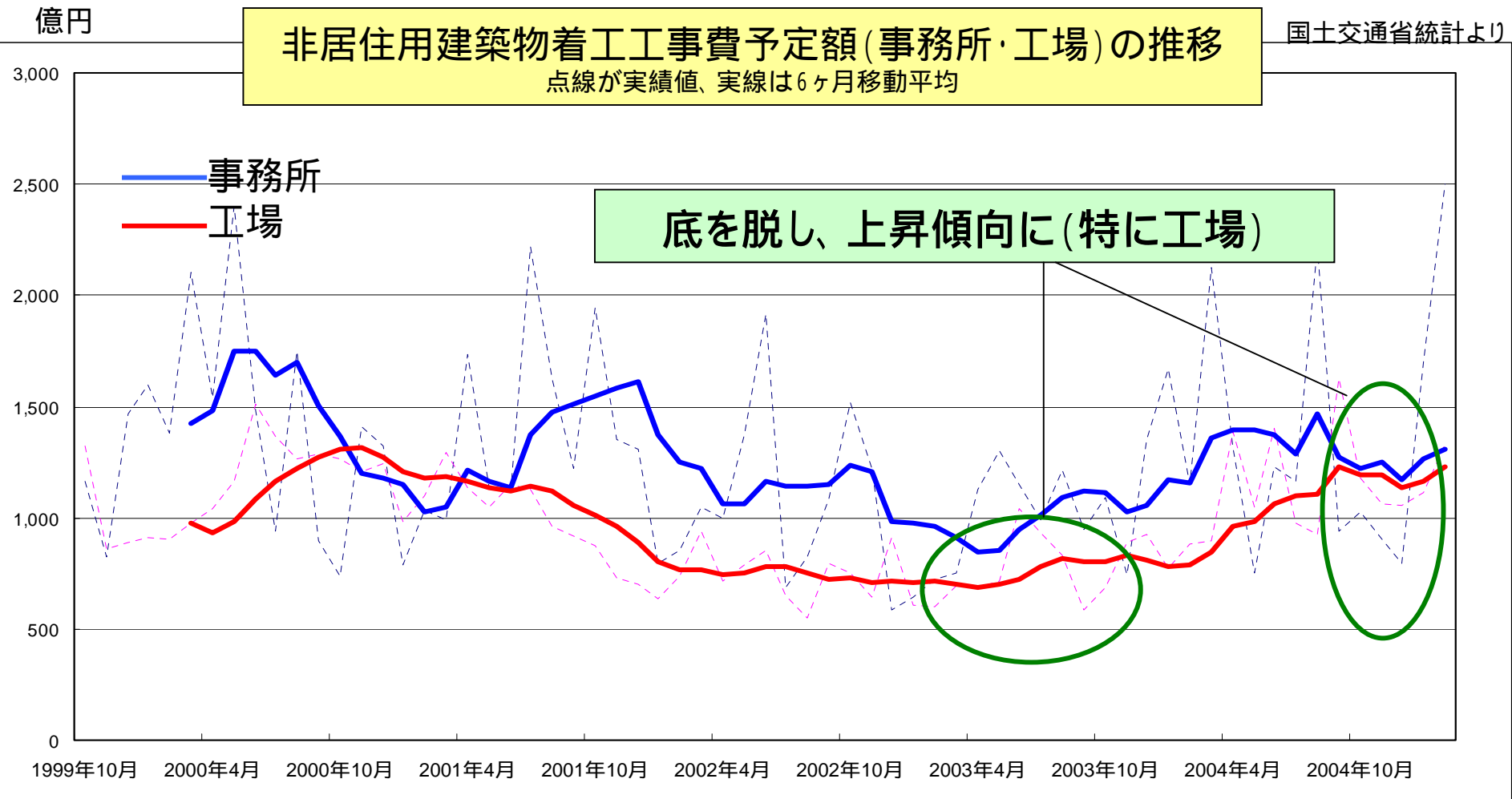
## 空調計装 / 既設

利益の源泉であり、さらなる源泉  
の入り口となる事業

お客様の課題、ニーズを把握できる  
事業

人財の育成、確保をさらに積極化  
業務提携をテコに積極的な営業展開

# 外部環境(その1・建設投資環境)

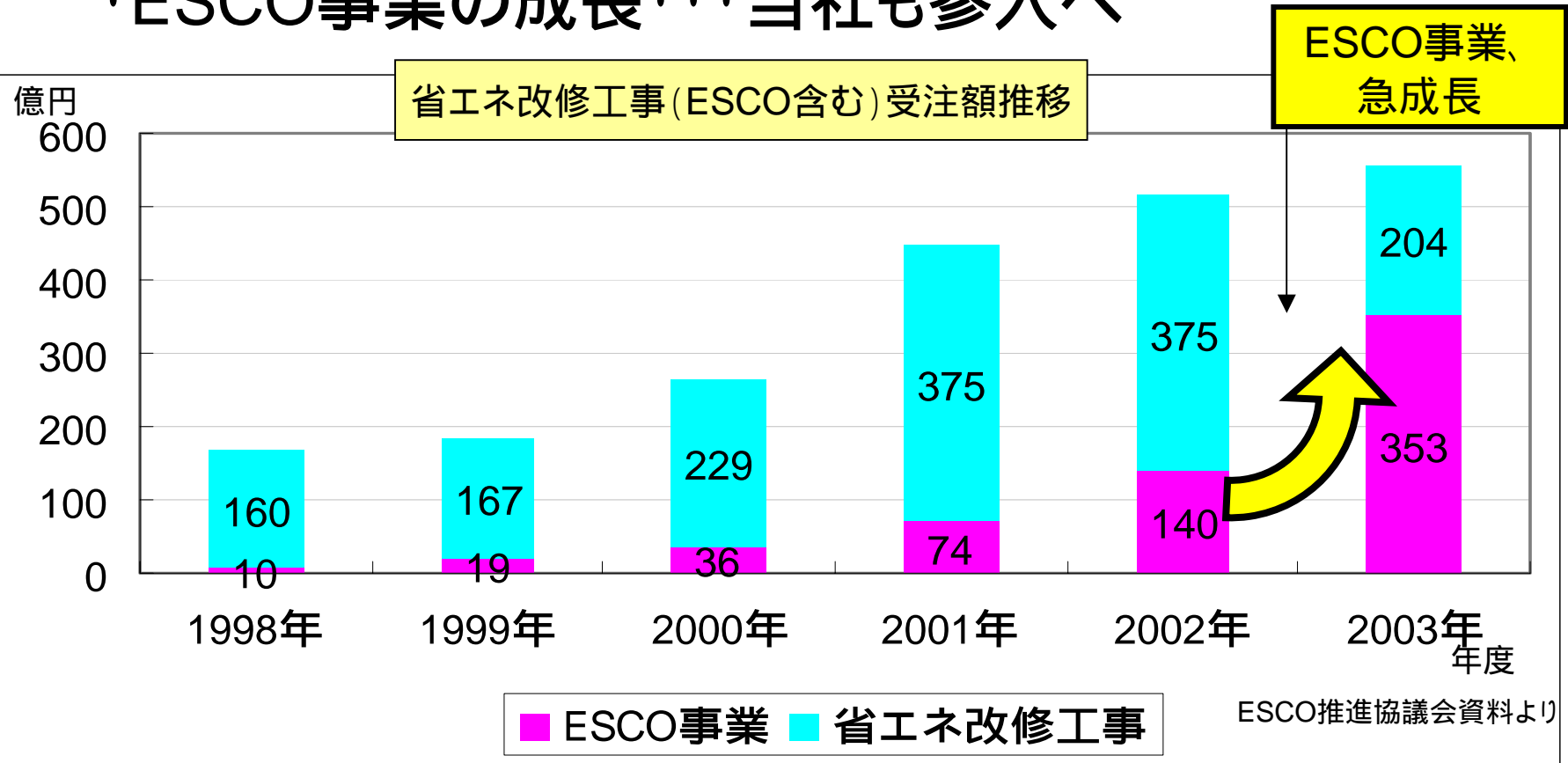


「建設投資 中長期的な上昇局面へ」(みずほ総合研究所2005年5月2日付発表資料)

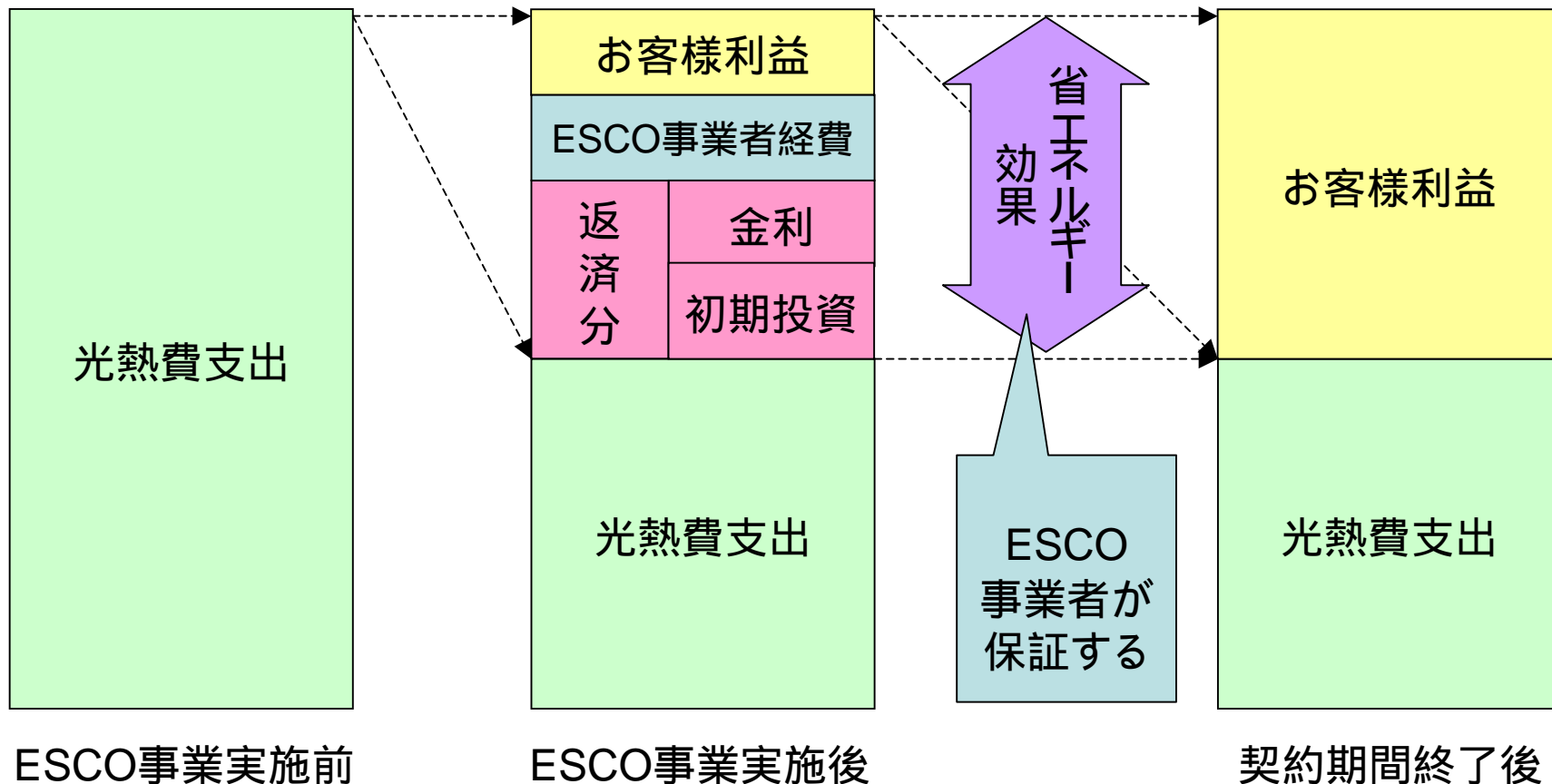
# 外部環境(その2・省エネルギー市場の増大)

京都議定書発効(2005年2月~)

- ・規制強化の動き・・・省エネルギー法改正
- ・ESCO事業の成長・・・当社も参入へ



# ESCO事業について



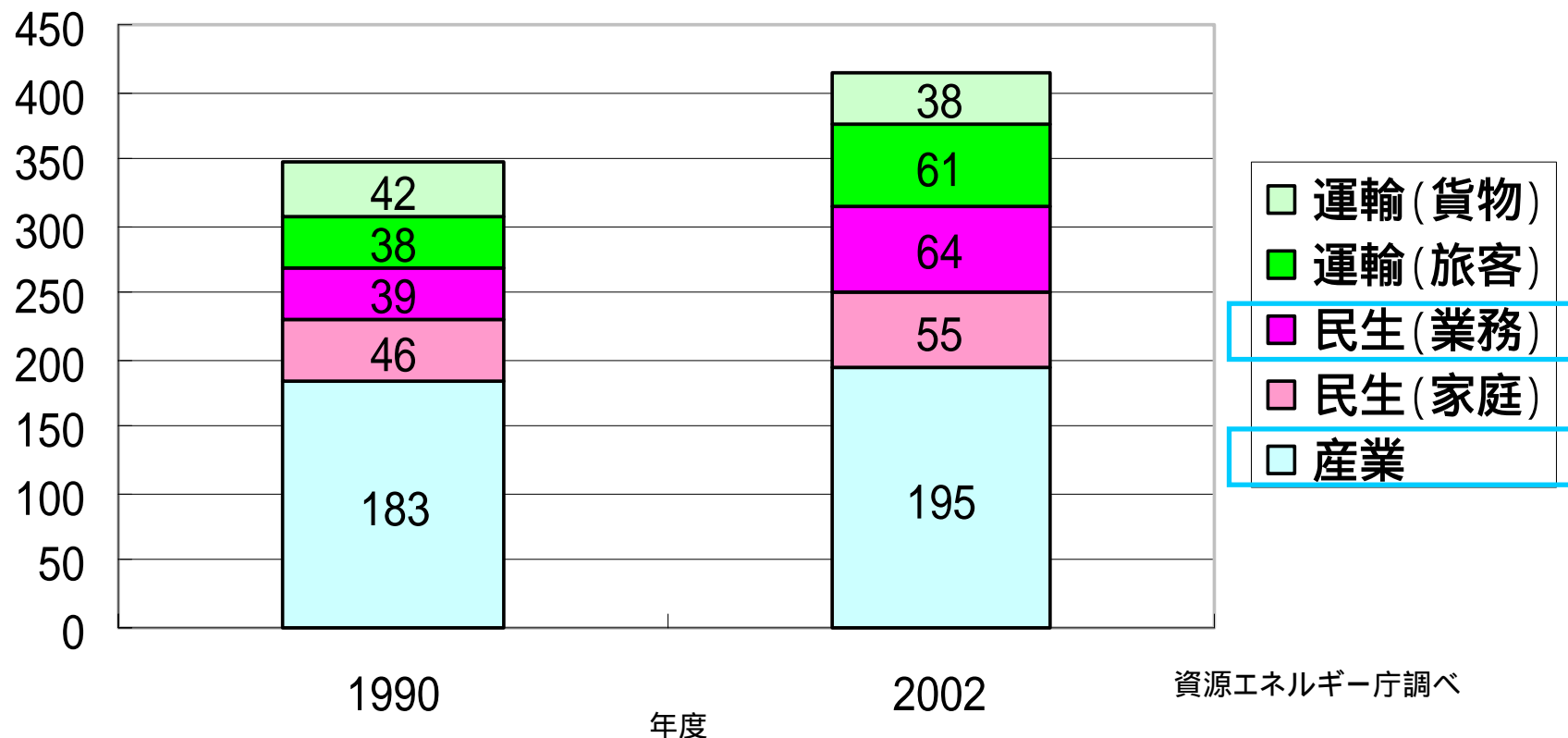
ESCO事業の潜在的市場規模・・・2兆4,700億円

(財)省エネルギーセンター資料による

# 日本電技のE S C O事業の強み(その1)

原油換算: 100万kL

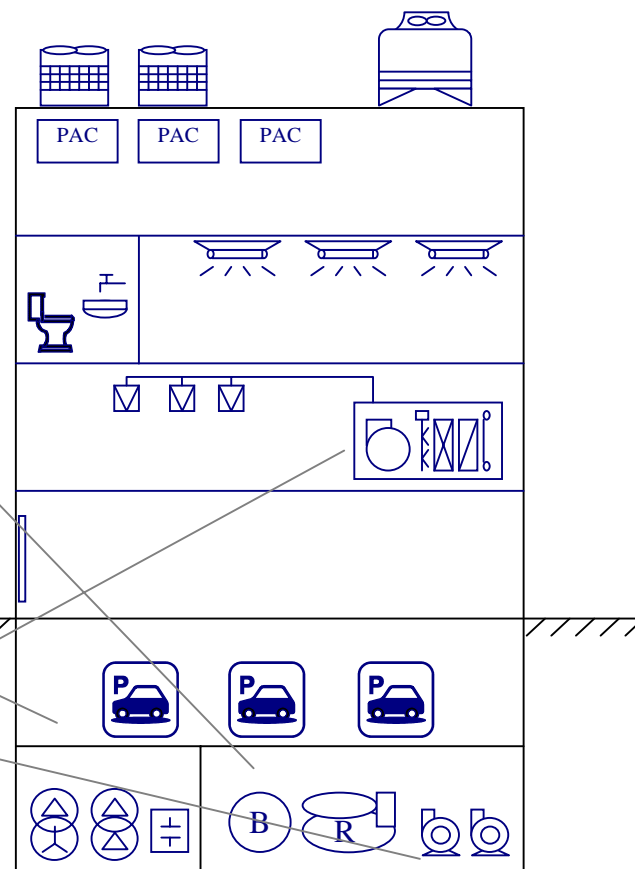
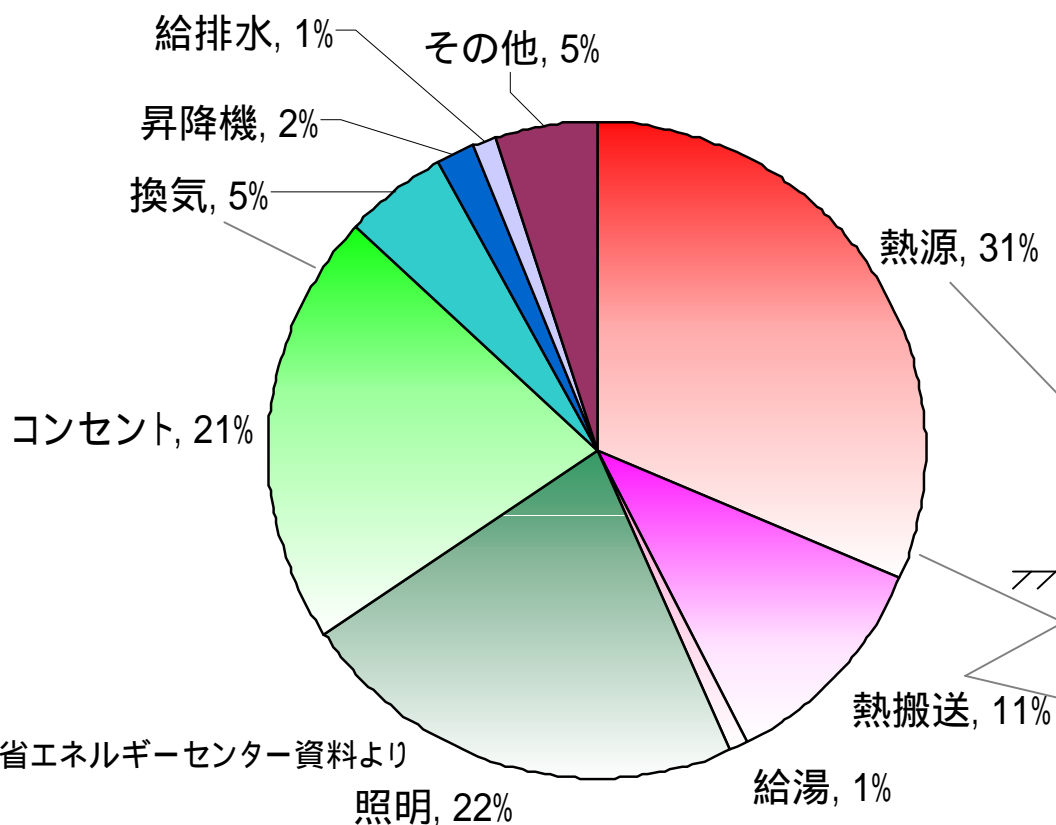
## 部門別最終エネルギー消費量



当社が得意とする要省エネ顧客層は、エネルギー削減が急務の状態にある  
民生(業務)・・・オフィスビル、ホテルなど 産業・・・工場など

# 日本電技のESCO事業の強み(その2)

## ビルのエネルギー消費構造



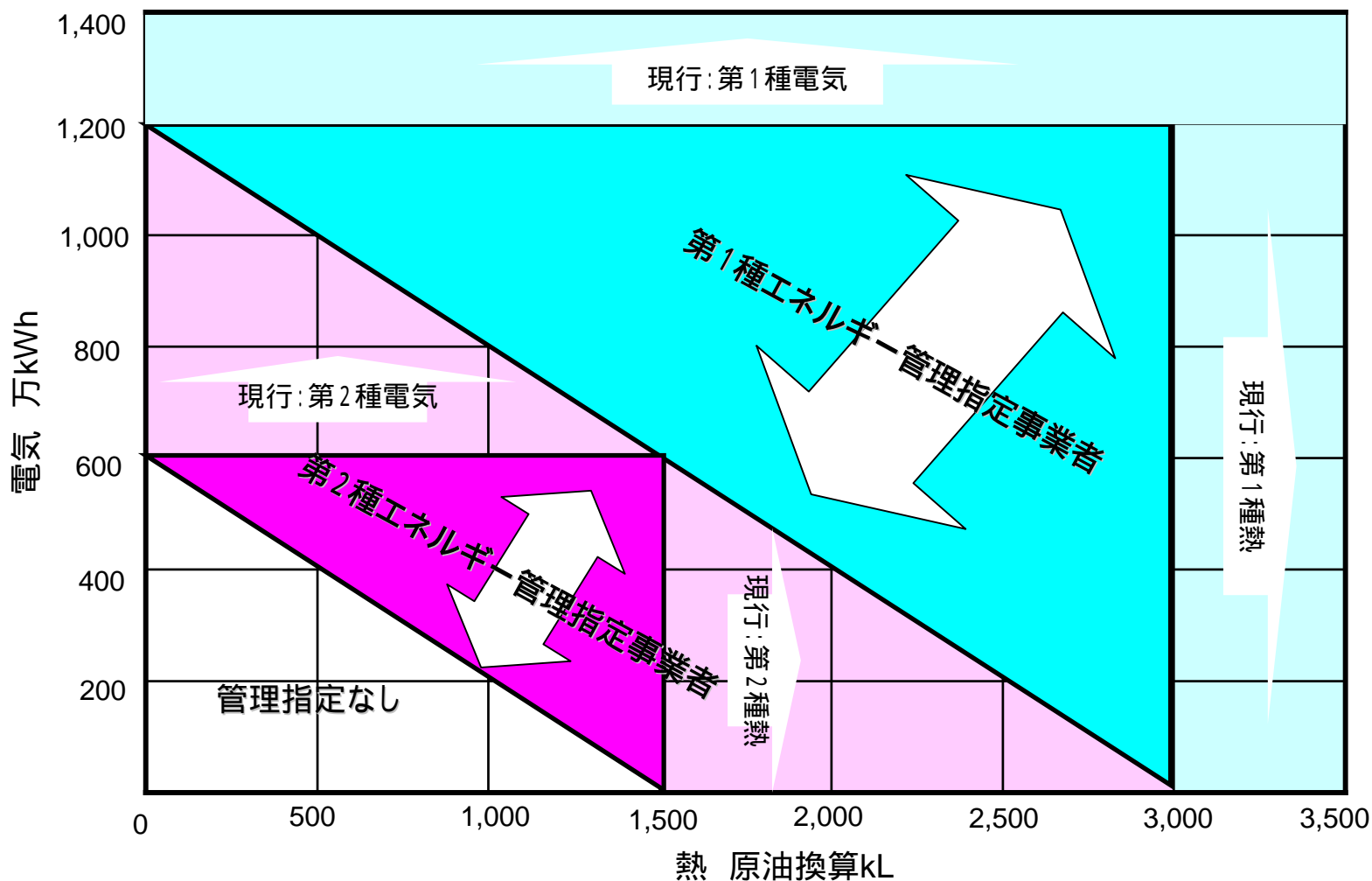
日本電技・・・熱源、熱搬送、換気に強み (昇降機以外は対応可能)

参考・・・S社は照明関係に強み、F社は工場関係に強み

# 省エネルギー法改正について(2006年4月予定)

## 熱と電気の一体管理

## 対象顧客数増加



# ソリューション事業戦略

ドメイン強化

あらゆる領域の計装へ

・工業、産業市場の設備

計装技術者のレベルアップ

・提案能力のさらなる向上

・積極的な人財育成、確保

提携、M & Aも

省エネルギー  
保証ビジネス  
ESCO事業

<コアドメイン>

ソリューション事業  
(計装によるソリューション)

ソリューションツール拡大

・照明調光システム、

マイクロコージェネレーション

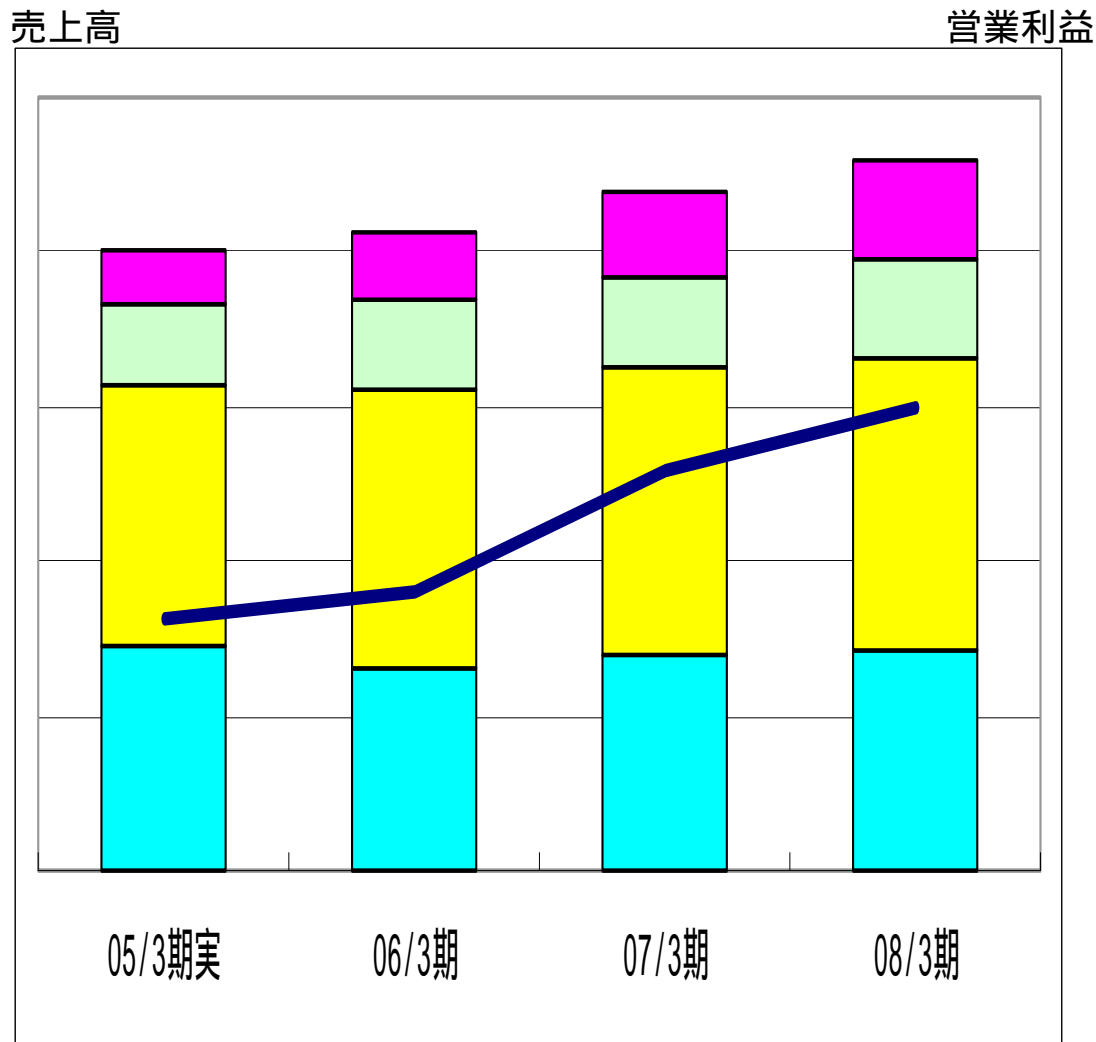
・あらゆる課題への対応

…セキュリティー、  
環境改善など

新規事業の展開

領域拡大

# 中期事業計画イメージ



**ソリューション**  
最注力事業 20%以上成長

**産業計装関連**  
拡大事業 6%成長

**空調計装・既設**  
成長市場 4%成長

**空調計装・新設**  
06/3期をボトムに05/3期へ入で

**営業利益**  
06/3期前半までは種まきの時期  
(人的投資、ESCO事業準備等)

**営業利益**  
06/3期後半以降に収穫の時期  
(ソリューション、産業計装に反映)



本日の説明会ならびに、IRに関するお問い合わせ等  
ございましたら、日本電技(株)経営企画室 までご連絡ください。

03 - 5624 - 1011

<http://www.nihondengi.co.jp/>

[ndkeiki@nihondengi.co.jp](mailto:ndkeiki@nihondengi.co.jp)

当資料に記載されている日本電技の現在の計画、見通し、戦略などのうち、歴史的事実でないものは、将来の業績に関する見通しであり、  
これらは、現在入手可能な情報から得られた日本電技の経営者の判断に基づいています。  
実際の業績は、さまざまな重要な要素により、これら業績見通しとは大きく異なる結果となりうることをご承知おきください。